

Research Paper

Organizing retailers with an emphasis on creating seasonal participatory markets And its effects on urban viability (Case Study: Kan)

Shiva Mazloomi ^۱, Alireza Estelaji ^{۲*}

^۱. PhD Student of Geography and Urban Planning, Azad University, North Tehran Branch, Iran

^۲. Professor of Geography & Urban Planning, yadegar Imam Khomeini Branch, ShahreRey, Islamic Azad University, Tehran, Iran.

Received: ۲۰۲۰/۰۱/۱۴

Accepted: ۲۰۲۰/۰۳/۰۷

PP: ۷۱-۸۴

Use your device to scan and read
the article online



Keywords:

Sales, Organizing, Seasonal Markets, Environmental Quality.

Abstract

The complexity and complexity of the vendors in the city due to the multidimensional reality illustrates the need to design a unified and coordinated management structure for local policy and planning and eventually to intervene to organize it. The fundamental issue we face in this research is the proportional organization of sellers by creating seasonal markets based on environmental, physical, and urban biodiversity. The purpose of this study was to investigate the role of seasonal and participatory local markets on tourism development and the domestic economy by studying a case study of local seasonal market in Kan district, Hemmat Highway. The method of this research is descriptive-correlational and the type of parametric test is used with one sample t-test. The method of data collection was based on the library-documentary method and in the literature and literature studies section and the survey method was used to assess citizens' opinions using a questionnaire (regular questions). GIS software was also used to draw the maps and field visit to verify the available data. Finally, SWOT identified weaknesses, strengths, opportunities and threats to market life of the residents in the area in question. The four axes of physical, socio-cultural, economic, environmental and natural and finally the network of passages and study traffic have been analyzed. In testing the hypotheses based on the K-S test, we find that the index of market building and highlighting the role of home business in the community (q^{\sim}) with a positive load of ۰,۱۹۴ is accepted. And with significant coefficient (Sig = .۰۱۶), it has significant relationship with model.

Citation: Shiva Mazloomi, Alireza Estelaji. (۲۰۲۱): Organizing retailers with an emphasis on creating seasonal participatory markets And its effects on urban viability (Case Study: Kan). Journal Research and Urban Planning, Vol ۱۲, No ۴۰, PP ۷۱-۸۴.

DOI: ۱۰,۳۰۴۹۰/JUPM.۲۰۲۱,۴۱۰۴

Corresponding author: Alireza Estelaji

Address: Professor of Geography & Urban Planning, yadegar Imam Khomeini Branch, ShahreRey, Islamic Azad University, Tehran, Iran

Tell: +۹۸۹۱۲۰۱۳۰۲۷۴

Email: lestelaji@yahoo.co_lam

Extended Abstract

Organizing peddlers and their impact on urban viability
(Case Study: Kan District ◦ Area ۲ Area)

Introduction:

Ken district was one of the main parts of Tehran city and in the east to Tohid Square, Sattarkhan and Ariashahr or Sadeghiyeh (Hassanabad), west to Garmdareh, Verdij (Vardavard) and Hassan Khan Castle (Shahr-e-Quds) and Ismailabad, north to Shemiranat, Farahzad, Imamzadeh Davood, and continued south to Firoz Creek Bahram, Mehrabad, Tehransar and today's Azadegan Highway. In the Ken neighborhood, there are ۴ types of activity in ۱۳ categories of activity and in ۱۰۷ locations. The nature of these services is the neighborhood and its characteristic of underdevelopment, lack of expertise in distribution, stagnation and small size. Expansion of service sector in residential development group, change of maladaptive workshop applications, utilization of existing service sector land linkage in this area with inter-regional functions such as northwestern gate area of Tehran Shahr, Sadeghiyeh and ... Regional and regional scope. Therefore, the conversion of land belonging to agricultural orchards is the most important axis of Ken's economic development and there has been no development of services. Ken is a neighborhood, according to formal divisions, but inwardly it consists of separate neighborhoods formed in the past and intertwined, yet independent and separate; even each neighborhood, mosque and It had its own bathroom. Some neighborhoods also had schools. These five neighborhoods are: ۱. Sariyab, ۲. Ismaili or Smalone, ۳. Darjeeling or Darjeeling, ۴. Midway, and ۵. Baloon or Balloon. (Mazloomi, Attarzadeh, ۱۳۹۸: ۴۶). The informal economy is a set of common economic activities that is not accounted for within the GDP (Fiji, ۱۹۸۴; cited by Sherlock, ۲۰۰۵: ۱۵۵). The expansion of urbanization, on the one hand, and the lack of increased production and proportionate employment on the other, have led to the expansion of the informal sector. On the other hand, migration is a form of geographical or spatial mobility, humans are between two geographical units and this displacement can be permanent or almost permanent (Zarghani et al., ۱۳۹۵: ۱۲۸) Regardless of the reasons for the expansion of urbanization in our country, this phenomenon. The influx of large numbers of people from villages to cities and from small towns to large cities has increased (Salimi Far and Keyvanfar, ۲۰۱۰: ۳). Purchasers, including unemployment, seasonal unemployment, insufficient capital, and sometimes lack of specialization and education, have low incomes,

bankruptcies, physical disabilities, disabilities, post-land rural migrations to the city without their integration into the urban economy (Mehrara, ۲۰۰۷). As each activity requires a space with a specific characteristic or appropriate behavioral location, the lack of a suitable space will have a detrimental effect on the quality of the type of activity, and eventually the city's existence will be affected by social, cultural, and identity aspects. Azadkhani and Tahmasebi Kia, ۱۳۹۵: ۹۴) The main questions of this research are: ۱. What changes will the local market make in the environment? ۲. What changes do retailers make in the business ۳. What is the relationship between sellers and immigrants? GIS software was used to draw the maps and field visit was done to verify the data.

Method:

This research is a type of analytical research; it describes, explains, predicts and controls the variables in order to derive the results of the research in an operational and practical way. We used a standard questionnaire for home and salesperson businesses to collect complete data on retailers in the form of ۷ general questions (personal information and socio-economic information). Then, in the second questionnaire, the indicators related to the purpose of the study are measured by the expert community. In general, the measurement tool used in this study consists of two sections: library studies and field studies. Statistical population is compared and compared (with statistical software such as SPSS).

findings :
The statistical population is divided into several main and sub-levels according to the needs of the project subject. The main levels include: retailers, housekeepers and gardeners, and a sub-level that includes citizens in order to complete the information and data. In general, the statistical population consists of ۴ categories: ۱. Number of salespeople in the neighborhood center ۲. Number of salespeople on the outskirts of Hemmat highway ۳. Number of active gardeners in the neighborhood center ۴. Number of households in the neighborhood evaluated in Table ۱ SWOT area Takes:
It seems that building a local market will solve environmental problems. Organizing peddlers affects business and business sustainability. There seems to be a significant relationship between the sellers and the internal and external immigrants. There seems to be a significant relationship between

the role of the local market and the development of neighborhoods.

Conclusion:

The study population consisted of 52 persons, 5% of whom had diplomas, 30.7% with associate degrees and 19.23% with bachelor's degrees. Also 1% are not licensed and 21.15% are licensed. 71% of the population is immigrant traffickers and 28.8% are natives. 51.9% of retailers are reluctant to build a market and sell it, and 48% are in favor of a market. The descriptive index of retailers was 15.38% for handicrafts, 13.46% for food, 23% for flowers and plants, 28.8% for fruit and agricultural products, and 19% for other items.

The descriptive indicator for this tendency was obtained, 28.8% for unemployment, 19% for lack of capital, 23% for family business, 13% for profit and 15% for other things. According to the descriptive indicator of income, 12% of the population sells over 6 million USD per month. Of these, 63% are traders on a rotational basis. The second questionnaire showed that the significant (Sig) model in all indices was less than 0.05 and it was significant for all indices. In testing the hypotheses based on the K-S test, we find that the index of market building and highlighting the role of households in society (q1) with a positive load of 0.194 is accepted. It has a significant relationship with the model with significant coefficient (.Sig=16).

ساماندهی دستفروشان و تأثیر آن بر زیست‌پذیری شهری (نمونه موردی: محله کن منطقه ۵ ناحیه ۲)

شیوا مظلومی^۱، علیرضا استعلاجی^{۲*}

۱. دانشجوی دکتری جغرافیا و برنامه ریزی شهری، واحد تهران شمال، دانشگاه آزاد اسلامی، تهران، ایران
۲. استاد گروه جغرافیا و برنامه ریزی شهری، واحد یادگار امام خمینی (ره)، شهرری، دانشگاه آزاد اسلامی، تهران، ایران

چکیده

دستفروشی و عملکرد پیچیده دستفروشان در شهر بواسطه واقعیت چند بعدی مبین ضرورت طراحی ساختار مدیریتی یکپارچه و هماهنگ به منظور سیاست گذاری و برنامه ریزی موضعی و سرانجام مداخله در جهت ساماندهی آن است. مساله اساسی که در این پژوهش با آن روبه رو هستیم ساماندهی متناسب دستفروشان با ایجاد بازارچه های فصلی بر مبنای کیفیات محیطی، کالبدی، زیست پذیری شهری است. هدف از انجام این پژوهش، بررسی نقش بازارچه های محلی- فصلی و مشارکتی بر توسعه گردشگری و اقتصاد داخلی با مطالعه موردی بازارچه محلی- فصلی کن در محدوده ناحیه ۲ منطقه ۵، حاشیه اتوبان همت می باشد. روش تحقیق، از نوع توصیفی- پیمایشی و از نوع همبستگی است، بدین منظور از آزمون پارامتریک تی تک نمونه‌ای با ارزش آزمون ۳ استفاده می شود. روش گردآوری اطلاعات مبتنی بر روش کتابخانه ای- اسنادی و در بخش مطالعات مربوط به ادبیات و پیشینه تحقیق و برای ارزیابی نظرات شهروندان از روش پیمایشی، با استفاده از ابزار پرسشنامه (سوالات منظم) استفاده شده است. همچنین برای ترسیم نقشه ها نیز از نرم افزار GIS استفاده شده و برای صحت داده های موجود، از منطقه بازدید میدانی به عمل آمده است و در پایان با استفاده از SWOT نقاط ضعف، قوت، فرصت و تهدیدهای ایجاد بازارچه بر زندگی ساکنین محدوده مورد در چهار محور کالبدی، اجتماعی- فرهنگی و اقتصادی، زیست محیطی و طبیعی و نهایتاً شبکه معابر و ترافیک مطالعه مورد تحلیل قرار گرفته است. مهم و اخص یافته ها عبارت است از این که شاخص احداث بازارچه و پررنگ کردن نقش مشاغل خانگی در جامعه (q^۲) با بار ۰.۱۹۴ در جهت مثبت، پذیرفته شده است. و با ضریب معنی داری (Sig=۰.۰۱۶) دارای رابطه معنی دار با مدل است. همچنین ساماندهی دستفروشان و احداث بازارچه می تواند جهت معرفی محصولات منطقه مفید واقع شده و در پایداری منطقه نقش موثری داشته باشد.

تاریخ دریافت: ۱۳۹۸/۱۰/۲۴

تاریخ پذیرش: ۱۳۹۸/۱۲/۱۷

شماره صفحات: ۸۴-۷۱

از دستگاه خود برای اسکن و خواندن مقاله به صورت آنلاین استفاده کنید



واژه‌های کلیدی:

دستفروشی، ساماندهی، بازارچه های فصلی، کیفیت محیطی

استناد: شیوا مظلومی، علیرضا استعلاجی (۱۴۰۰): ساماندهی دستفروشان و تأثیر آن بر زیست‌پذیری شهری (نمونه موردی: محله کن منطقه ۵

ناحیه ۲)، فصلنامه پژوهش و برنامه ریزی شهری، سال ۱۲، شماره ۴۵، صص ۸۴-۷۱

DOI: 10.30495/JUPM.2021.4104

* نویسنده مسئول: علیرضا استعلاجی

نشانی: استاد گروه جغرافیا و برنامه ریزی شهری، واحد یادگار امام خمینی (ره)، شهرری، دانشگاه آزاد اسلامی، تهران، ایران

تلفن: ۰۹۱۲۵۱۳۰۲۷۴

پست الکترونیکی: al_estelaji@yahoo.com

مقدمه:

اراضی بایر حاشیه محله جهت فعالیت آن‌ها در دستور کار مدیران شهری قرار گرفته است. (Tehran City Studies and Planning Center, ۲۰۰۰: ۵) از سویی دیگر رضایتمندی و خشنودی نتیجه ادراکی است که انسان بر مبنای ارزیابی مثبت محیطی و تجربه فردی نسبت به جامعه خود به دست می‌آورد، به طوری که منجر به سلامت فیزیکی، سلامت اجتماعی، ارگانیک، بهداشت روانی می‌شود (Embroidery and strike, ۲۰۱۶: ۱۰۳). بنابراین این تحقیق به دنبال آن است پدیده دست فروشی در محله کن را از ابعاد اجتماعی، اقتصادی، فرهنگی، بهداشت و محیطی مورد بررسی و ارزیابی قرار دهد و در این راستا علاوه بر شناخت ویژگی‌های آن‌ها، تاثیر حضور یا عدم حضور دست فروشان در محله کن را بر حجم ترافیک پیاده و سواره شهری و همچنین شرایط اقتصادی و اجتماعی دست فروشان را بعد و قبل از احداث بازارچه بررسی نماید.

سوال‌های اساسی این پژوهش عبارتند از:

۱. احداث بازارچه محلی چه تغییراتی را در محیط زیست ایجاد می‌کند؟
 ۲. ساماندهی دستفروشان چه تغییراتی را در کسب و کار ایجاد می‌کند؟
 ۳. بین دستفروشان و مهاجران داخلی و خارجی چه رابطه‌ای وجود دارد؟
 ۴. چه رابطه‌ای بین ایجاد بازارچه محلی و توسعه محله‌ای وجود دارد؟

فرضیه‌های قابل طرح عبارتند از ۱- احداث بازارچه محلی منجر به حل مشکلات زیست محیطی خواهد شد. ۲- ساماندهی دستفروشان در پایداری شغل و کسب و کار تاثیر ایجاد می‌کند. ۳- بنظر می‌رسد بین دستفروشان و مهاجران داخلی و خارجی رابطه معناداری وجود دارد. ۴- به نظر می‌رسد بین نقش بازارچه محلی با توسعه محله‌ای رابطه معناداری وجود دارد.

در عصر حاضر با رشد جمعیت و گرایش به شهرنشینی مهمترین عامل جهت گذران زندگی دارا بودن شغل برخوردار از شرایط اقتصادی مطلوب میباشد. مشاغل غیر رسمی در جامعه امروزی بعلاوه دارا بودن شرایط خاصی نظیر سیار بودن، عدم پرداخت اجاره بها ملک و ... از استقبال برخوردارند. مشاغل کاذب در بخشهای غیررسمی، برعکس بخشهای رسمی، در گوشه و کنار خیابانها به آسانی به چشم می‌خورد. پس از بررسی کامل قانون اساسی مصوب ۱۳۵۸ و همچنین اصلاحات و تغییرات و متمم قانون اساسی مصوب ۱۳۶۸، هیچ اصلی که صراحتاً به بررسی وضعیت دستفروشان پرداخته باشد، وجود نداشته است. (Regulations of Tehran Industries and Jobs Organization, ۲۰۱۶: ۸۷). پس از کنکاش و تامل بسیار در خصوص قوانین و مقررات مربوط به شهر و شهرداری در دفتر اول این قوانین (قوانین مربوط

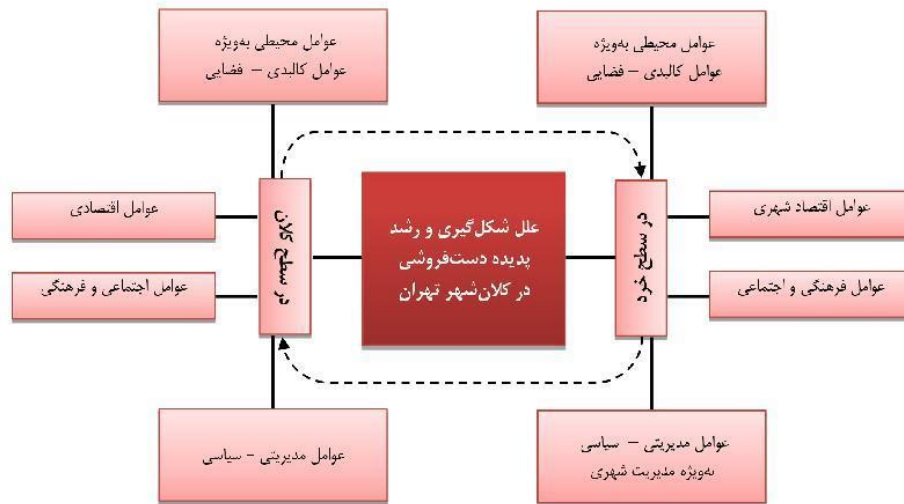
اقتصاد غیررسمی مجموعه‌ای از فعالیت‌های متداول اقتصادی است که در چارچوب تولید ناخالص ملی محاسبه نمی‌شود (Fiji, ۱۵۵: ۲۰۰۵). گسترش شهرنشینی از یک سو و عدم افزایش تولید و شغل متناسب با آن از سوی دیگر، گسترش بخش غیررسمی را به دنبال داشته است. از طرفی مهاجرت، شکلی از تحرک جغرافیایی یا تحرک مکانی، انسانها بین دو واحد جغرافیایی است و این جابه‌جایی میتواند، دائمی یا تقریباً دائمی باشد. (Zarghani et al., ۲۰۱۶: ۱۲۸) فارغ از دلایل گسترش شهرنشینی در کشورمان، این پدیده باعث ورود تعداد زیادی افراد از روستاها به شهرها و از شهرهای کوچک به شهرهای بزرگ شده است (Salimifar and Keyvanfar, ۲۰۱۰: ۳). دستفروشی، عللی از جمله بیکاری، بیکاری فصلی، عدم سرمایه کافی، و بعضاً عدم تخصص و تحصیلات، کمی درآمد، ورشکستگی، نتوانی‌های جسمی، معلولیت، مهاجرت‌های بعد از اصلاحات ارضی روستائیان به شهر بدون مکان ادغام آنها در اقتصاد شهری دارد (Mehrara, ۲۰۰۱). با توجه به اینکه هر فعالیت به فضایی با ویژگی خاص یا قرارگاه رفتاری مناسب نیاز دارد، در صورت عدم وجود فضای مناسب کیفیت بروز نوع فعالیتها دچار مشکل شده و در نهایت موجودیت شهر از جنبه‌های اجتماعی، فرهنگی و هویتی با اختلال روبرو خواهد شد. (Azadkhani and Tahmasebi Kia, ۲۰۱۶: ۹۴)

پیشینه و مبانی نظری تحقیق:

نگرش به این موضوع را می‌توان در دو نظریه غیررسمی‌گرایی و حاشیه‌گرایی دسته‌بندی کرد. (Shokui, ۲۰۰۰: ۴۶۵). نظریه غیررسمی‌گرایی بیشتر به رشد این بخش در اقتصاد پیشرفته اشاره دارد، در حالی که نظریه حاشیه‌گرایی تفسیری است برای بخش غیررسمی در جوامع در حال توسعه که عمدتاً گروه‌های حاشیه‌ای همچون بیکاران، فقرا، اقلیت‌های قومی، مهاجرین و سایر گروه‌های مشابه را به خود جذب می‌نمایند (Carter, ۱۹۹۷: P.۲). نقش مستقیم دستفروشان در سیمای کالبدی شهر و نیز تاثیر آن‌ها بر حجم ترافیک پیاده و سواره شهری بر کسی پوشیده نیست. (Mosayebzadeh, ۲۰۰۱: ۴۹) در محله کن با توجه به موقعیت باغات و قرارگیری آن در حاشیه اتوبان همت با حجم تردد بالا، فعالیت دستفروشان در حاشیه این محور منجر به تشدید ترافیک و بروز سانحه شده است (Pars Boom Engineers Consulting Group, ۲۰۱۶: ۱۰). و این مساله تا خروجی دهکده المپیک ادامه دارد که کل محدوده را در زمینه ساماندهی دربر می‌گیرد. از این رو طرح انتقال این دسته از فروشندگان به بازارهای محلی ویژه واقع در

باغ های عمومی برای کسب و یا سکنی و یا هر عنوان دیگر ممنوع است و شهرداری مکلف است از آن جلوگیری و در جهت رفع موانع موجود و آزاد نمودن معابر و اماکن مذکور فوق به وسیله ماموران خود راسا اقدام کند.

به شوراهای اسلامی) هیچ ماده یا تبصره یا بندی که به نحوی در ارتباط با فعالیت و ساماندهی دستفروشان باشد به چشم نخورد اما در دفتر دوم (قوانین شهرداری) مواردی چند در ارتباط با فعالیت دستفروشان قابل استنباط و دریافت است. سد معابر عمومی، اشغال پیاده روها و استفاده غیر مجاز از آنها و میدین، پارک ها و

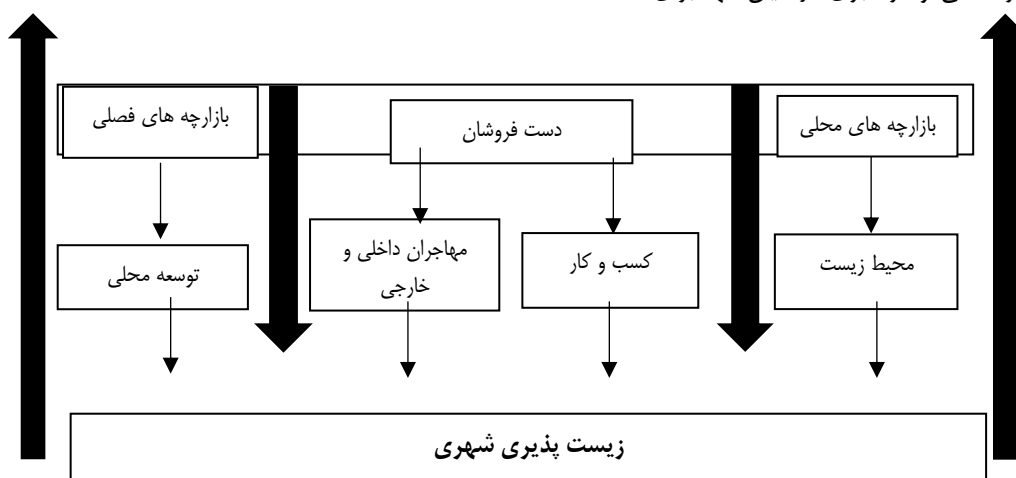


نمودار ۱: عوامل موثر بر گرایش افراد به مشاغل کاذب در شهر های بزرگ (Source: False Jobs Organization Plan)

سازماندهی

کردن فعالیتهایی که برای هدف معین در نظر گرفته شده است (Akbari, ۲۰۱۷: ۳۳). با توجه به مولفه هایی که اساساً در حوزه پدیده دست فروشی وجود دارد، می توان بر دو اساس موقعیت دست فروشی، مشخصاً محلی و زمان دار (مانند فصلی و...) دسته بندی نمود. همچنین جامعه مورد نظر در دو حالت مهاجر و وطنی قابل دسته بندی است بنابراین می توان مدل زیر را پیشنهاد داد:

تمهیدی برای نظم دهی و هماهنگی منابع انسانی برای پیشبرد هدفهای معین (Onyango et al, ۲۰۱۲: ۱۰۷). سازماندهی در کلی ترین معنا، یعنی نظم دادن به منابع در دسترس برای انجام طرحهای خاص. هر سازمان ساختارها و کارکردهای خاصی را شکل می دهد که برای اداره کارآمد امور بدانها نیاز است. (Rajaei, ۲۰۰۷: ۲۳). سازماندهی گروهی از افراد که برای پیشبرد طرحهای خاصی گرد آمده اند، یعنی ایجاد نوعی سلسله مراتب در فرماندهی و فرمانبری در میان آنها برای هماهنگ

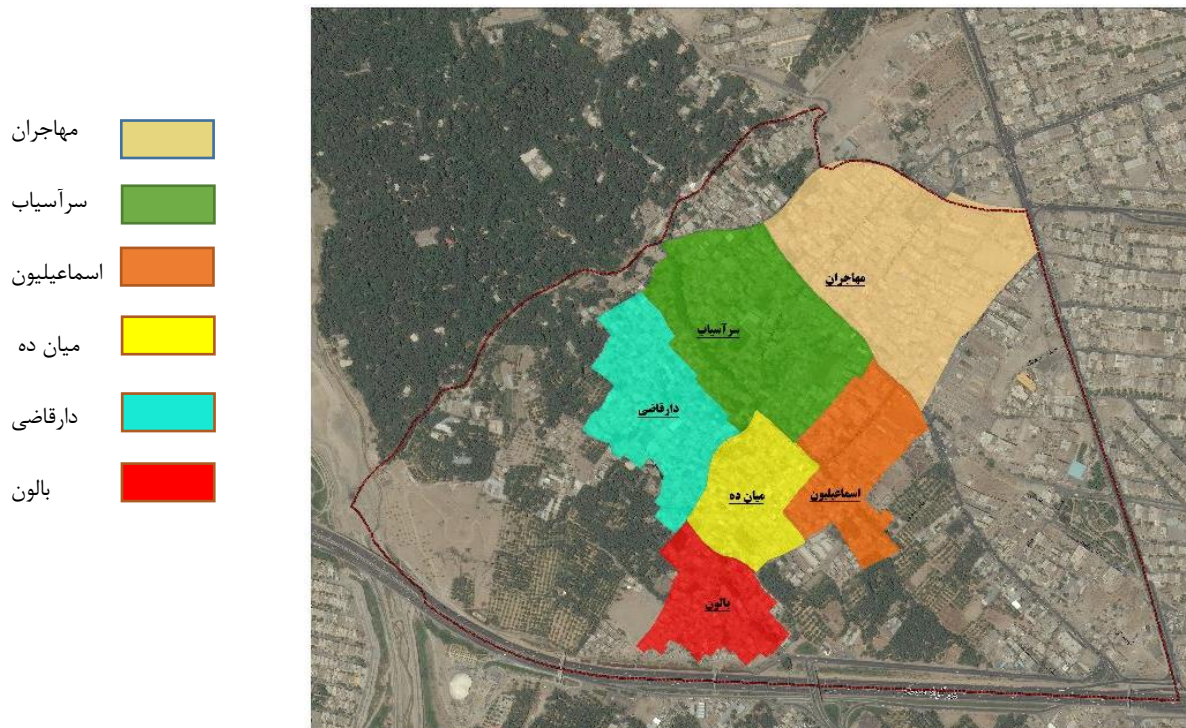


نمودار ۲: مدل مفهومی تحقیق ۲۰۰۸، Source: Authors

روش تحقیق و معرفی محدوده:

بخش کن یکی از بخش‌های اصلی شهر تهران بود و در گذشته از شرق به میدان توحید، ستارخان و آریاشهر یا صادقیه (حسن‌آباد)، از غرب تا گرم‌دره، وردیج (وردآورد) و قلعه حسن‌خان (شهرقدس) و اسماعیل‌آباد، از شمال تا شمیرانات، فرحزاد، امامزاده داوود و از جنوب تا نهر فیروز بهرام، مهرآباد، تهرانسر و بزرگراه آزادگان امروزی ادامه داشته است. در محله کن ۴۵ نوع فعالیت در ۱۳ رده فعالیتی و در ۱۰۷ مکان استقرار دارند. ماهیت این خدمات، محله ای و ویژگی آن رشدنیافتگی، عدم تخصص در توزیع، خرد و کوچک بودن آن است. توسعه بخش خدمات در گروه توسعه سکونت، تغییر کاربری‌های ناسازگار کارگاهی، بهره‌گیری از اراضی موجود پیوند بخش خدمات در این محدوده با عملکردهای فرامحله ای اعم از حوزه دروازه آبی شمال غربی

تهران شهران، صادقیه و... و بدون رشد خدمات با مقیاس ناحیه ای و منطقه ای در محدوده است. براین پایه تبدیل و تصرف اراضی متعلق به باغات کشاورزی مهم ترین محور توسعه ظرفیت های اقتصادی کن محسوب می شود و هیچ گونه توسعه خدماتی وجود نداشته است. کن وفق تقسیمات رسمی شهرداری و در ظاهر، یک محله است؛ ولی در باطن متشکل از محله‌های جداگانه‌ای است که در گذشته شکل گرفته و به نوعی با هم درآمیخته‌اند، و در عین حال مستقل و منفک از هم بودند؛ حتی هر محله، مسجد و حمام مختص خود را داشت. برخی از محله‌ها مدرسه هم داشتند. این محله‌های پنج‌گانه عبارتند از: ۱. سرآسیاب، ۲. اسماعیلیان یا اسمالون، ۳. درقازی یا دارقازی، ۴. میانه و ۵. بالان یا بالون. (Mazloumi, Attarzadeh, ۲۰۱۹: ۴۶)



تصویر ۱ محله‌های محله کن،

Source (Pars Boom Consultant, ۲۰۱۹)

با هدف تحقیق را مورد سنجش جامعه خبره قرار می دهیم. به طور کلی ابزار سنجش که در این تحقیق مورد استفاده قرار گرفته است شامل دو بخش مطالعات کتابخانه ای و مطالعات میدانی می باشد. تحلیل داده ها با بررسی جامعه آماری، مقایسه و نتیجه

این تحقیق از نوع تحقیق های تحلیلی می باشد؛ و به منظور منتج شدن نتایج حاصل از تحقیق به شکل عملیاتی و کاربردی به توصیف، تبیین، پیش‌بینی و کنترل متغیرها می‌پردازد. برای جمع‌آوری داده‌های مرتبط با دستفروشان از یک پرسشنامه استاندارد برای مشاغل خانگی و دستفروشان به صورت کامل و در قالب ۲ سوال کلی (اطلاعات شخصی و اطلاعات اقتصادی - اجتماعی) استفاده کرده ایم. سپس در پرسشنامه دوم شاخص‌های مرتبط

گیری (به کمک نرم افزارهای آماری مانند SPSS) انجام می شود.

بحث و یافته‌ها:

جامعه آماری براساس نیاز موضوع پروژه مشتمل بر چند سطح اصلی و فرعی است. سطح اصلی شامل: دستفروشان، مشاغل خانگی و باغداران و سطح فرعی که دربرگیرنده شهروندان است

که در جهت تکمیل شدن اطلاعات و داده ها قرار می گیرد. به طور کلی جامعه آماری شامل ۴ دسته می باشند: ۱. تعداد دست فروشان در مرکز محله ۲. تعداد دست فروشان در حاشیه اتوبان همت ۳. تعداد باغداران فعال در مرکز محله ۴. تعداد مشاغل خانگی در محله در جدول ۱ SWOT منطقه مورد ارزیابی قرار می گیرد:

جدول ۱ SWOT (قوت، ضعف، فرصت، تهدید) ناحیه ۲ منطقه ۵ (کن) (Source: Research Findings)

| زمینه | قوت | ضعف |
|------------------------------|---|--|
| ۱- کالبدی (فضایی) - کارکردی | <ul style="list-style-type: none"> -ارتباط محله کن با بافت اصلی کشت اجباری و دوام سکونت در آن -وجود اراضی باغی و مزروعی وسیع در میان بافت شهری -وجود محصولات کشاورزی ارگانیک -وجود باغات و شاغل شدن مهاجرین داخلی و خارجی -وجود اتوبان همت جهت فروش محصولات باغی -وجود اماکن و جاذبه های تاریخی- فرهنگی (امامزاده ها و مساجد و پل تاریخی) | <ul style="list-style-type: none"> -فقدان مراکز جمعی و همگانی کافی و کارآمد در محدوده مسکونی -کمبود شدید خدمات و توزین نامناسب فعالیت ها -نبود مراکز خدماتی و رفاهی (فروشگاه، بازارچه و یا بازار) -تعارض میان محیط طبیعی و محیط انسان ساخت -جدایی کالبدی و فضایی، میان بخش های مختلف محدوده به دلیل عبور بزرگراه ها -وجود بافت فرسوده در محله کن -عدم تطابق خواست های مالکین با ضوابط و مقررات مصوب -کمبود فضای باز عمومی و فضای سبز -تمایل به تغییر کاربری باغ ها و ساخت و ساز در آن ها -کاربری های ناسازگار از جمله کارگاه های سنگ تراشی، چوب بری و قهوه خانه -افزایش مشاغل کاذب (کارتن خوابی- دست فروشی- فروش مواد مخدر و ...) |
| ۲- اجتماعی- فرهنگی و اقتصادی | <ul style="list-style-type: none"> -سرمایه اجتماعی بالا -سرمایه مشاغل خانگی و محصولات باغی -وجود نهادهای مردمی متعدد -قدمت سکونت در محدوده -تقاضای مردم برای تغییر -عزم مسئولین شهرداری در این محل برای حل معضلات ومشکلات -وجود و همسایگی قومیت های مختلف (در صورت بهره گیری از این موقعیت می تواند نقطه قوت باشد) | <ul style="list-style-type: none"> -پایین بودن ارزش اقتصادی زمین و فعالیت -پایین بودن قیمت اراضی و ساختمان ها، اجاره و سرقفلی -وجود فضای بی دفاع شهری و ناامن -اعتیاد و آسیب های اجتماعی -به خطر افتادن سلامت اجتماعی- بهداشتی و روان در بین اهالی -سکونت اقشار کم درآمد و فقیر -ریزش جمعیت -فقدان پس انداز و سرمایه گذاری -عدم صرفه اقتصادی نگهداشت باغات و تمایل به تغییر کاربری و ساخت و ساز در آن ها -عدم توجه به بعد اجتماعی و فرهنگی -کاهش شان و منزلت اجتماعی به سبب بی توجهی به هویت تاریخی و فرهنگی محله |

| | |
|--|--|
| وسعت فضای سبز و وجود اراضی کشاورزی و باغات در سطح محدوده | -عدم حصارکشی باغات و ناامنی و سرقت در باغات |
| -باغات مشمر و پیوسته خرما و توت | -نبود سیستم و شبکه جمع آوری آبهای سطحی و فاضلاب های خانگی |
| -وجود درختان کهن سال در محله کن به عنوان میراث طبیعی | -کمبود فضای سبز عمومی و بوستان |
| -وجود رود- دره کن | -تخلیه زباله ها در زمین های بایر و مزارع |
| -وجود زمینهای کشاورزی و باغات فعال | -آلوده نمودن فضای سبز و مزارع توسط زباله ها و فاضلاب |
| -جنس خاک مناسب برای پرورش گل و گیاه | -شکستن درختان توسط دست فروشان مهاجران خارجی غیر قانونی |
| -وجود قنات های فراوان در سطح محله | -تبدیل شدن اتوبان همت و محله کن به زباله توسط دست فروشان |
| -سابقه تاریخی باغداری و کشاورزی در محدوده | -کافی نبود سطل های زباله در نزدیکی دست فروشان و رهاسازی زباله ها در اتوبان و بافت محله |
| -برند بودن محصولات باغی | |

| زمینه | قوت | ضعف | فرصت | تهدید |
|---------------------|-----|--|------|----------------------------------|
| شبکه معابر و ترافیک | - | -ایجاد گره های ترافیکی در اتوبان -عدم دسترسی داخلی و خارجی وجود ترافیک عبوری در بخش مسکونی و محله -ناکارآمدی شبکه معابر و عرض کم گذرهای سوار در محله کن و کمبود پارکینگ در کل محدوده | - | -ایجاد تصادف و خسارت جانی و مالی |

شاخص های آمار توصیفی متغیرهای پژوهش

شاخص های آمار توصیفی مانند میانگین، انحراف استاندارد، بیشترین و کمترین و دامنه تغییرات برای هر یک از متغیرهای پژوهش در جدول (۲) آمده است، همانطور که مشاهده می شود حل مشکلات زیست محیطی دارای میانگین ۴/۰۹، انحراف استاندارد ۰/۱۵۵ و دامنه تغییرات ۰/۷۹، پایداری شغل و کسب و کار و بیشترین و کمترین و دامنه تغییرات ۳/۸۸، انحراف استاندارد ۰/۰۱۶، رابطه دستفروشان مهاجران داخلی و خارجی دارای میانگین ۴/۱۳، انحراف استاندارد ۰/۰۸۷ و دامنه تغییرات ۰/۵۷ و نقش بازارچه محلی در توسعه محله ای دارای میانگین ۴/۰۳، انحراف استاندارد ۰/۰۴۰ و دامنه تغییرات ۰/۳۲ می باشد.

جدول (۲): شاخص های آمار توصیفی متغیرهای پژوهش

| متغیر | میانگین | انحراف استاندارد | بیشترین | کمترین | دامنه تغییرات |
|-----------------------------------|---------|------------------|---------|--------|---------------|
| حل مشکلات زیست محیطی | ۴/۰۹ | ۰/۱۵۵ | ۴/۵۲ | ۳/۷۲ | ۰/۷۹ |
| پایداری شغل و کسب و کار | ۳/۸۸ | ۰/۰۱۶ | ۳/۹۲ | ۳/۸۱ | ۰/۱۱ |
| رابطه دستفروشان و مهاجران | ۴/۱۳ | ۰/۰۸۷ | ۴/۳۲ | ۳/۷۵ | ۰/۵۷ |
| نقش بازارچه محلی در توسعه محله ای | ۴/۰۳ | ۰/۰۴۰ | ۴/۱۲ | ۳/۷۹ | ۰/۳۲ |

مورد آزمون قرار می گیرند، فرضیه ها به صورت زیر می باشند:

نرمال بودن توزیع آماری متغیرهای تحقیق با استفاده از آزمون کولموگروف-اسمیرنوف (k-s test) در سطح خطای ۵ درصد

یعنی اینکه توزیع تمامی متغیرهای پژوهش با اطمینان ۹۵ درصد نرمال است و فرضیه صفر آزمون (فرض نرمال بودن) تایید می-شود پس با توجه به نتایج آزمون کولموگروف-اسمیرنوف مشاهده شد که متغیرهای تحقیق از توزیع آماری نرمال پیروی می کنند بنابراین می توان آزمون های پارامتریک را جهت آزمون فرضیات پژوهش به کار برد.

H_0 : داده های مشاهده شده در متغیر تحت بررسی از توزیع آماری نرمال پیروی می کنند.
 H_1 : داده های مشاهده شده در متغیر تحت بررسی از توزیع آماری نرمال پیروی نمی کنند.
 نتایج آزمون کولموگروف-اسمیرنوف در جدول (۳) آمده است. مشاهده می شود که برای متغیرهای پژوهش سطح معنی داری آزمون از سطح خطای ۰/۰۵ بزرگتر است ($P\text{-value} = \text{sig} > 0/05$)

جدول (۳): نتایج آزمون کولموگروف-اسمیرنوف (k-s test)

| متغیر | تعداد مشاهدات | آمار کولموگروف-اسمیرنوف Z | سطح معنی داری (sig) | نتیجه آزمون |
|-----------------------------------|---------------|---------------------------|---------------------|----------------------|
| حل مشکلات زیست محیطی | ۵۲ | ۰/۳۶۶ | ۰/۲۰۰ | توزیع نرمال می باشد. |
| پایداری شغل و کسب و کار | ۵۲ | ۰/۵۷۳ | ۰/۱۷۶ | توزیع نرمال می باشد. |
| رابطه دستفروشان و مهاجران | ۵۲ | ۰/۶۷۴ | ۰/۱۵۹ | توزیع نرمال می باشد. |
| نقش بازارچه محلی در توسعه محله ای | ۵۲ | ۰/۹۷۸ | ۰/۰۶۹ | توزیع نرمال می باشد. |

آزمون فرضیات پژوهش

جهت آزمون فرضیات پژوهش با توجه به طیف لیکرت پنج گزینه ای سوالات مربوط به هر متغیر میانگین به دست آمده برای هر متغیر با ارزش آزمون ۳ (میانگین نظری) مقایسه می شود بدین منظور از آزمون پارامتریک تی تک نمونه ای با ارزش آزمون ۳ استفاده می شود.

آزمون فرضیه اول:

احداث بازارچه محلی منجر به حل مشکلات زیست محیطی خواهد شد.

بر اساس نتایج آزمون t-test تک نمونه ای در جدول (۴) مقدار آماره t برابر با ۸۱/۳۸۹ و تفاوت میانگین حل مشکلات زیست محیطی با ارزش آزمون (۳) بزرگتر از صفر می باشد و سطح معنی داری آزمون برابر با ۰/۰۰۰ که از سطح خطای ۵ درصد کوچکتر می باشد ($P\text{-value} = \text{sig} < 0/05$) یعنی اینکه از دیدگاه دستفروشان میانگین حل مشکلات زیست محیطی با احداث بازارچه محلی به طور معنی داری بالاتر از ارزش آزمون ۳ (میانگین مورد انتظار) می باشد به عبارتی احداث بازارچه محلی منجر به حل مشکلات زیست محیطی خواهد شد ، بنابراین فرضیه اول پژوهش با اطمینان ۹۵ درصد تأیید می گردد.

جدول (۴): نتایج آزمون تی تک نمونه ای برای آزمون فرضیه اول

| ارزش آزمون = ۳ | | | | متغیر | |
|----------------|------------|--------------|-----------------------------|---|----------------------|
| مقدار آماره تی | درجه آزادی | سطح معناداری | تفاوت میانگین با ارزش آزمون | فاصله اطمینان ۹۵ درصد برای تفاوت میانگین با مقدار آزمون | حل مشکلات زیست محیطی |
| ۸۱/۳۸۹ | ۵۱ | ۰/۰۰۰ | ۱/۰۳ | کران بالا کران پایین | |
| | | | | ۱/۰۴۴ | ۱/۰۲۹ |

آزمون فرضیه دوم

دستفروشان میانگین پایداری شغل و کسب و کار با ساماندهی دستفروشان به طور معنی داری بالاتر از ارزش آزمون ۳ (میانگین مورد انتظار) می باشد به عبارتی ساماندهی دستفروشان در پایداری شغل و کسب و کار تاثیر ایجاد می کند، بنابراین فرضیه دوم پژوهش با اطمینان ۹۵ درصد تأیید می گردد.

ساماندهی دستفروشان در پایداری شغل و کسب و کار تأثیر ایجاد می کند. بر اساس نتایج آزمون t-test تک نمونه ای در جدول مقدار آماره t برابر با ۷۷/۵۶۵ و تفاوت میانگین پایداری شغل و کسب و کار با ارزش آزمون بزرگتر از صفر می باشد و سطح معنی داری آزمون برابر با ۰/۰۰۰ که از سطح خطای ۵ درصد کوچکتر می باشد (P-value=sig<۰/۰۵) یعنی اینکه از دیدگاه

جدول (۵): نتایج آزمون تی تک نمونه ای برای آزمون فرضیه دوم

| ارزش آزمون = ۳ | | متغیر | | | |
|---|---------------|--------------|------------|----------------|------------------------|
| فاصله اطمینان ۹۵ درصد برای تفاوت میانگین با مقدار آزمون | تفاوت میانگین | سطح معناداری | درجه آزادی | مقدار آماره تی | پایدار شغل و کسب و کار |
| کرنان بالا | کرنان پایین | ۰/۰۰۰ | ۵۱ | ۷۷/۵۶۵ | |
| ۱/۱۳۷ | ۱/۰۷۱ | ۱/۰۹۹ | | | |

و سطح معنی داری آزمون برابر است با ۰/۰۰۰ که از سطح خطای ۵ درصد کوچکتر می باشد (P-value=sig<۰/۰۵) یعنی اینکه از دیدگاه دستفروشان میانگین رابطه دستفروشان و مهاجران داخلی و خارجی به طور معنی داری بالاتر از ارزش آزمون ۳ (میانگین مورد انتظار) می باشد به عبارتی بین دستفروشان و مهاجران داخلی و خارجی رابطه معناداری وجود دارد، بنابراین فرضیه سوم پژوهش با اطمینان ۹۵ درصد تأیید می گردد.

آزمون فرضیه سوم

به نظر می رسد بین دستفروشان و مهاجران داخلی و خارجی رابطه معناداری وجود دارد.

بر اساس نتایج آزمون t-test تک نمونه ای در جدول (۶) مقدار آماره t برابر با ۶۰/۰۱۲ و تفاوت میانگین رابطه دستفروشان با مهاجران داخلی و خارجی با ارزش آزمون بزرگتر از صفر می باشد

جدول (۶): نتایج آزمون تی تک نمونه ای برای آزمون فرضیه فرعی دوم

| ارزش آزمون = ۳ | | متغیر | | | |
|---|---------------|--------------|------------|----------------|---|
| فاصله اطمینان ۹۵ درصد برای تفاوت میانگین با مقدار آزمون | تفاوت میانگین | سطح معناداری | درجه آزادی | مقدار آماره تی | رابطه دستفروشان و مهاجران داخلی و خارجی |
| کرنان بالا | کرنان پایین | ۰/۰۰۰ | ۵۱ | ۶۰/۰۱۲ | |
| ۰/۸۹۲ | ۰/۸۸۶ | ۰/۸۸۹ | | | |

آزمون فرضیه چهارم

کوچکتر می باشد (P-value=sig<۰/۰۵) یعنی اینکه از دیدگاه دستفروشان میانگین نقش بازارچه محلی در توسعه محله ای به طور معنی داری بالاتر از ارزش آزمون ۳ (میانگین مورد انتظار) می باشد به عبارتی بین نقش بازارچه محلی با توسعه محله ای رابطه معناداری وجود دارد، بنابراین فرضیه چهارم پژوهش با اطمینان ۹۵ درصد تأیید می گردد.

به نظر می رسد بین نقش بازارچه محلی با توسعه محله ای رابطه معناداری وجود دارد.

بر اساس نتایج آزمون t-test تک نمونه ای در جدول (۷) مقدار آماره t برابر با ۶۸/۴۱۵ و تفاوت میانگین نقش بازارچه محلی در توسعه محله ای با ارزش آزمون (۳) بزرگتر از صفر می باشد و سطح معنی داری آزمون برابر است با ۰/۰۰۰ که از سطح خطای ۵ درصد

جدول (۷): نتایج آزمون تی تک نمونه‌ای برای آزمون فرضیه چهارم

| متغیر | | ارزش آزمون = ۳ | | | |
|----------------|------------|----------------|-----------------------------|---|------------------------------|
| مقدار آماره تی | درجه آزادی | سطح معناداری | تفاوت میانگین با ارزش آزمون | فاصله اطمینان ۹۵ درصد برای تفاوت میانگین با مقدار آزمون | نقش بازارچه در توسعه محله‌ای |
| ۶۸/۴۱۵ | ۵۱ | ۰/۰۰۰ | ۱/۱۳۱ | کران بالا | کران پایین |
| | | | ۱/۱۴۷ | ۱/۱۱۵ | |

در این میان شاخص به خطر افتادن سلامت اجتماعی - بهداشتی و روان در بین اهالی (q۱۱) مثبت پذیرفته شده و نشانگر خطر دستفروشی جهت پایداری منطقه است و با ضریب معنی داری (Sig=۰.۰۲۴) دارای رابطه معنی دار با مدل است.

شاخص نقش دست فروشان در جهت معرفی محصولات باغی کن (q۱۸) مثبت پذیرفته شده و نشانگر آن است که ساماندهی دستفروشان و احداث بازارچه می تواند جهت معرفی محصولات منطقه مفید واقع شده و در پایداری منطقه نقش موثری داشته باشد.

نتیجه گیری:

بنابراین در این پژوهش، این دسته از فروشندگان یعنی دست فروشان محلی بلخصوص مهاجران و مشاغل خانگی مورد مطالعه قرار گرفته اند. این تحقیق به دنبال آن است پدیده دست فروشی در محله کن را از ابعاد اجتماعی، اقتصادی، فرهنگی، بهداشت و محیطی مورد بررسی و ارزیابی قرار دهد و در این راستا کوشش شده علاوه بر شناخت ویژگی های آن ها، تاثیر حضور یا عدم حضور دست فروشان در محله کن را بر حجم ترافیک پیاده و سواره شهری و همچنین شرایط اقتصادی و اجتماعی دست فروشان را بعد و قبل از احداث بازارچه بررسی نماید.

بنابراین فرضیه ها این تحقیق عبارتند از:

۱- احداث بازارچه محلی منجر به حل مشکلات زیست محیطی خواهد شد.

۲- ساماندهی دستفروشان در پایداری شغل و کسب و کار تاثیر ایجاد می کند.

۳- بنظر می رسد بین دستفروشان و مهاجران داخلی و خارجی رابطه معناداری وجود دارد.

۴- به نظر می رسد بین نقش بازارچه محلی با توسعه محله ای رابطه معناداری وجود دارد.

در تحلیل نتایج چنین بدست آمد: جامعه آماری دست فروشان این تحقیق تعداد ۵۲ نفر بدست آمد؛ که از این تعداد ۵۰٪ دیپلم و ۳۰.۷٪ دارای مدرک کاردانی و

در تحلیل نتایج چنین بدست آمد:

۱- برنامه ریزی فضایی موثر، کارآمد و کاربردی در محله کن به منظور ایجاد محیط کار و زندگی مطلوب برای همگان با توجه به

جامعه آماری دست فروشان این تحقیق تعداد ۵۲ نفر بدست آمد؛ که از این تعداد ۵۰٪ دیپلم و ۳۰.۷٪ دارای مدرک کاردانی و

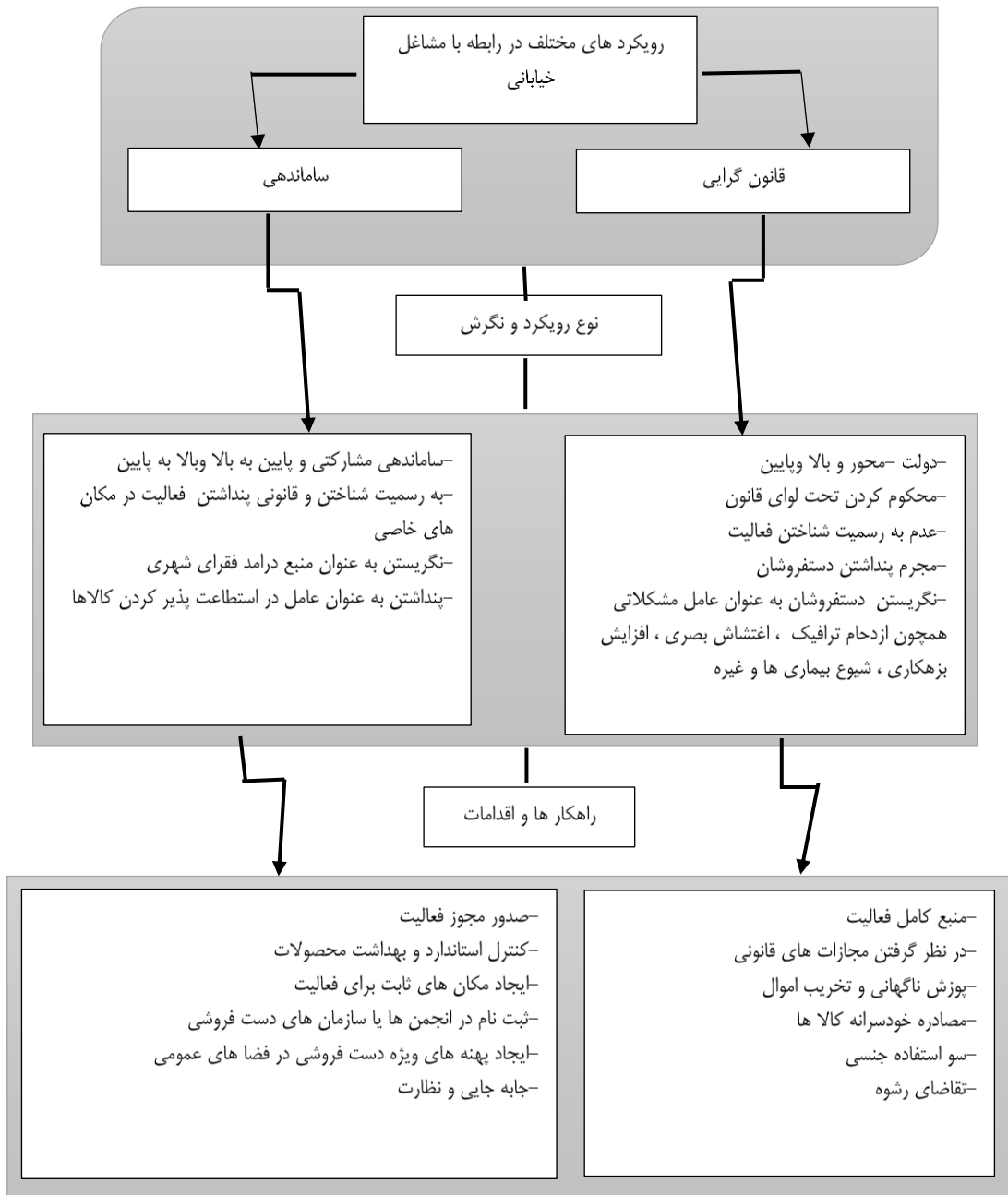
۲- ساماندهی دستفروشان در پایداری شغل و کسب و کار تاثیر ایجاد می کند.

۳- بنظر می رسد بین دستفروشان و مهاجران داخلی و خارجی رابطه معناداری وجود دارد.

۴- به نظر می رسد بین نقش بازارچه محلی با توسعه محله ای رابطه معناداری وجود دارد.

و کنترل بر کیفیت کالاهای دست فروشان
 ۵- برنامه ریزی برای توانمند سازی ، ظرفیت سازی و آموزش و حمایت از زنان دست فروش سر پرست خانوار به منظور ورود به بخش رسمی اقتصاد
 ۶- ساماندهی و صدور مجوز فعالیت برای دست فروشان و نظارت و پایش مستمر فعالیت های ان ها

قابلیت ها و ظرفیت تحمل محیط زیستی محله به منظور کاهش مهاجرت ها به محله کن
 ۲- ارائه تسهیلات خود اشتغالی با بهره اندک برای خود اشتغالی جوانان و به ویژه زنان دست فروش
 ۳- ایجاد و گزینش مکان ها و پهنه های ویژه برای فعالیت دست فروشان به ویژه در مناطق کم در آمد
 ۴- ایجاد سازمانی متعهد و با قدرت اجرایی بالا به منظور نظارت



نمودار ۳: رویکرد های مختلف در رابطه با مشاغل خیابانی، ۱۳۹۸ Authors

منابع:

۱۱. Mazloumi, Shiva and Attarzadeh, Meysam, Kan Kohan (۲۰۱۹): The Emerald Green Narrative of Tehran, First Edition, Publication of the Renovation Organization, Tehran.
۱۲. Deputy of Municipal Services of Mashhad Municipality, (۲۰۱۶): Instructions for issuing licenses and regulations for delegating authority to regions (market day, market era, etc.).
۱۳. Deputy of Urban Planning of District ۵ Municipality (۲۰۱۸). Location of Seismic Microzonation Studies, Tehran
۱۴. Mehrara, Mohsen, (۲۰۰۱). "The position of the informal sector in job creation in Iran, Tehran" Strategy (۲۰), ۱۵۴-۱۲۸.
۱۵. Pars Boom Consulting Engineers, (۲۰۱۶): Organize a boundary plan.
۱۶. Bastin, Ali, Ziari, Keramatullah, Pourahmad, Ahmad, Hatami Nejad, Hossein. (۲۰۱۸): "Assessing and evaluating the effects of good urban governance on the viability of cities (Case study: Bushehr city", Quarterly Journal of Urban Research and Planning, No. ۳۴, ۱-۱۸. Zarghani,
۱۷. Seyed Hadi, Gholami, Younes, Ghanbari, Mohammad, Ghiyasi, Mohammad Hossein, Hosseini, Seyed Mostafa. (۲۰۰۶). An Analysis of the Spatial Distribution of Afghan Immigrants in Khorasan Razavi Province during ۲۰۰۳-۲۰۰۹ (Plan ۵ to ۹). Journal of Urban Research and Planning, ۷ (۲۷), ۱۲۷-۱۴۶.
۱۸. Azadkhani, Pakzad, Tahmasebi Kia, Zahra. (۲۰۱۶): A study of the role and performance of urban furniture in improving the quality of urban environment and citizen satisfaction (Case study: District ۴ of Kermanshah Municipality). Journal of Urban Research and Planning, ۷ (۲۷), ۹۳-۱۱۰.
۱۹. Dozduzani, Yasmin, Etesam, Iraj, Taghizadeh, Mohammad. (۲۰۱۵): Comparison of citizens' satisfaction with the role of Naghsh Jahan, Baharestan, Del Campo and Navona squares in the design of urban social
۱. Parsoboom, Consulting Engineers (۲۰۱۶): Protection and Preservation Plan of Kan Gardens, Tehran, Deputy of Urban Planning and Architecture of Tehran Municipality.
۲. Jomehpour, Mahmoud (۲۰۰۱): "Informal jobs as an urban issue and its social and economic dimensions, a case study in Seyed Khandan Bridge": Journal of Social Sciences Fall and Winter ۲۰۰۱. No. ۱۵, Tehran, ۱۹۸-۱۶۹.
۳. Chapman, David (۲۰۰۷): Creation of neighborhoods and places in man-made environment, Tehran, Tehran University Press.
۴. Rajaei, Seyed Abbas and Muslim Darigund (۲۰۰۷): "Concepts of formal and informal employment". Rural Monthly, No. ۲۲, Publications of Rural and Municipalities Organization.
۵. Sasanpour, Farzaneh and Hamzeh Jafari Asadabadi (۲۰۱۳): "Principles and characteristics of livability", the first national conference on geography, urban planning and sustainable development.
۶. Sarlak, Ahmad (۲۰۰۵): "Underground Economy". Monthly Information - Political and Economic, Year ۱۹, No. ۲۱۳-۲۱۴.
۷. Salimifar, Mostafa and Keyvanfar, Mohammad (۲۰۱۰): "Informal economy in Iran and the effect of inflation on it", Journal of Knowledge and Development, ۲۶-۲.
۸. Shafiee, Ghahfarkhi, (۱۹۹۵): A Study of Socio-Economic Fields Affecting the Emergence and Expansion of the Informal Sector: A Study of Shiraz Traders, Master Thesis in Sociology, Shiraz University, Shiraz.
۹. Shokouei, Hossein (۲۰۰۰): New Perspectives on Urban Geography, Samat Publications, First Edition, Tehran.
۱۰. Mosayebzadeh, Ali, (۲۰۰۱): "Strategies for recognizing the role of the informal sector in job creation", Geography Education Development Quarterly, No. ۵۷, ۴۹-۵۳.

- fabrics' Esfehan city's Emphasizing on Urban Development Strategy, Journal of Urban Economics and Management, Volume 6, Number 21, pp. 30-33.
22. Carter, m. (1984): Issues in the Hidden Economy, Economic Record, 60, pp: 209-211
- squares. Journal of Urban Research and Planning, 6 (21), 103-120.
20. Onyango, j., olima, w. & onyango, l. (2012): Dynamics of Street vending phenomenon.
21. Akbari, N. Moeaifar, R. Mirzaei Khondabi, F. (2017): Analysis livability in deteriorated