



Research Paper

Spatial Analysis of the Position of Women in the Design of Public spaces (Case Study: Zahedan City Areas)

Soodabeh Hashemzahi: PhD student, Department of Geography and urban planning, Zahedan Branch, Islamic Azad University, Zahedan, Iran

Masoumeh Hafez Rezazadeh * Assistant professor, Department of Geography and urban planning, Zahedan Branch, Islamic Azad University, Zahedan, Iran.

Maryam Karimian Bostani: Assistant Professor, Department of Geography and urban planning, Zahedan Branch, Islamic Azad University, Zahedan, Iran.

ARTICLE INFO

Received: 2021/11/20
Accepted: 2021/12/26
PP: 93-106

Use your device to scan and read the article online



Keywords: Spatial analysis, Gender design, Women, Public spaces, Zahedan city areas

Abstract

Today, one of the central perspectives in the planning and design of public spaces is the discussion of gender justice in the design of these spaces. Over the past few decades, the relationship between gender and urban space has become one of the main debates in the world. Therefore, presence in public spaces is essential for all groups, regardless of gender, age, income level, job, etc. In this regard, the purpose of the present study; Spatial Analysis of the Position of Women in the Design of Public spaces (Case Study: Zahedan City Areas). This research in terms of applied purpose and in terms of nature and research method, it is a survey. The data required for the research were collected by documentary-field method (questionnaire and observation). The statistical population of the present study was selected using Delphi method of 20 local planners and elites and city managers and university professors from among (women). Fuzzy Mamdani model was used for data analysis. The results showed that the situation of the five areas of Zahedan in the dimensions of designing public spaces (semantic, activity, social and physical) is unfavorable. Also, the final results of prioritizing the areas of Zahedan city according to the dimensions of public spaces design using Fuzzy Mamdani model showed, area (one) of Zahedan city, given the final non-fuzzy value as the output of the fuzzy inference system, it is given priority.

Citation: Hashemzahi, S., Hafez Rezazadeh, M., Karimian Bostani, M. (2024). **Spatial Analysis of the Position of Women in the Design of Public spaces (Case Study: Zahedan City Areas)**. *Journal of Research and Urban Planning*, 15(57), 93-106.

DOI: 10.30495/jupm.2022.29421.4068

Extended Abstract

Introduction

Today, one of the central perspectives in the planning and design of public spaces is the discussion of gender justice in the design of these spaces. Over the past few decades, the relationship between gender and urban space has become one of the main debates in the world. Therefore, presence in public spaces is essential for all groups, regardless of gender, age, income level, job, etc. In this regard, the purpose of the present study; Spatial Analysis of the Position of Women in the Design of Public spaces (Case Study: Zahedan City Areas).

Methodology

This research in terms of applied purpose and in terms of nature and research method, it is a survey. The data required for the research were collected by documentary-field method (questionnaire and observation). The statistical population of the present study was selected using Delphi method of 20 local planners and elites and city managers and university professors from among (women). Questionnaire; It includes 4 dimensions (physical, social, semantic and activity) that for each dimension, items were also proposed. Fuzzy Mamdani model was used for data analysis.

Results and discussion

The results of the status of (meaning) criteria, based on the results of the fuzzy model, showed that regions one and five have a more favorable status than regions three and four and two of Zahedan city in terms of the semantic dimensions.

In examining the status of the (activity) criteria, the output of the fuzzy inference system for the

regions of Zahedan city is as follows: region one equals 0.61, average level, region two 0.41, very unfavorable level, region three, 0.45 very high level Unfavorable, zone four, 0.43 is a very unfavorable level, and finally, for zone five, it is 0.47, which shows a very unfavorable level. This situation shows that the situation of the five areas of Zahedan city is unfavorable in this dimension.

In examining the status of (social) criteria, the output of the fuzzy inference system for the regions of Zahedan city is as follows: region one equals 0.56, unfavorable level, region two, 0.42, very unfavorable level, region three, 0.43 level Very unfavorable, zone four, 0.45 is a very unfavorable level, and finally, for zone five, it is 0.48, which shows a very unfavorable level. This situation shows that the situation of the five areas of Zahedan city is unfavorable in this dimension.

In examining the condition of the (physical) criteria, the output of the fuzzy inference system for the areas of Zahedan city is as follows: area one equals 0.56, unfavorable level, area two, 0.45, very unfavorable level, area three, 0.41 level Very unfavorable, zone four, 0.44 is a very unfavorable level and finally, for zone five, it is 0.51, which shows an unfavorable level. This situation shows that the situation of five areas of Zahedan city is unfavorable in this dimension.

Conclusion

The results showed that the situation of the 5 areas of Zahedan in the dimensions of designing public spaces (semantic, activity, social and physical) is unfavorable.



فصلنامه پژوهش و برنامه‌ریزی شهری


دوره ۱۵، شماره ۵۷، تابستان ۱۴۰۳
شاپا چاپی: ۵۲۲۹-۲۲۲۸ - شاپا الکترونیکی: ۳۸۴۵-۲۴۷۶
<https://jupm.marvdasht.iau.ir/>



مقاله پژوهشی

تحلیل فضایی جایگاه زنان در طراحی فضاهای عمومی (مطالعه موردی: مناطق شهر زاهدان)

سودابه هاشم‌زهی: دانشجوی دکتری، گروه جغرافیا و برنامه‌ریزی شهری، واحد زاهدان، دانشگاه آزاد اسلامی، زاهدان، ایران.
معصومه حافظ رضازاده: استادیار، گروه جغرافیا و برنامه‌ریزی شهری، واحد زاهدان، دانشگاه آزاد اسلامی، زاهدان، ایران.
مریم کریمیان بستانی: استادیار، گروه جغرافیا و برنامه‌ریزی شهری، واحد زاهدان، دانشگاه آزاد اسلامی، زاهدان، ایران.

چکیده	اطلاعات مقاله
امروزه یکی از دیدگاه‌های محوری در برنامه‌ریزی و طراحی فضاهای عمومی، بحث عدالت جنسیتی، در طراحی این فضاها است. در طول چند دهه گذشته رابطه جنسیت و فضای شهری یکی از بحث‌های اصلی در عرصه جهانی تبدیل شده است. لذا حضور در فضاهای عمومی برای همه گروه‌ها فارغ از جنسیت، سن، سطح درآمد، شغل و ... امری ضروری است. در این راستا، هدف پژوهش حاضر؛ تحلیل فضایی جایگاه زنان در طراحی فضاهای عمومی (مطالعه موردی: مناطق شهر زاهدان)، می‌باشد. این تحقیق به لحاظ هدف کاربردی و به لحاظ ماهیت و روش تحقیق، پیمایشی است. داده‌های مورد نیاز تحقیق به روش اسنادی - میدانی (پرسشنامه و مشاهده) گردآوری شده است. جامعه آماری پژوهش حاضر با استفاده از روش دلفی تعداد ۲۰ نفر از برنامه‌ریزان و نخبگان محلی و مدیران شهری و اساتید دانشگاه از میان (بانوان)، انتخاب شدند. برای تجزیه و تحلیل اطلاعات، از مدل Fuzzy Mamdani استفاده شده است. نتایج نشان داد که وضعیت مناطق پنجگانه شهر زاهدان در ابعاد طراحی فضاهای عمومی (معنایی، فعالیت، اجتماعی و کالبدی)، نامطلوب است. همچنین نتایج نهایی الویت‌بندی مناطق شهر زاهدان با توجه به ابعاد طراحی فضاهای عمومی با استفاده از مدل Fuzzy Mamdani نشان داد، منطقه (یک) شهر زاهدان با توجه به مقدار نفازی نهایی به عنوان خروجی سیستم استنتاج فازی، در اولویت قرار می‌گیرد.	تاریخ دریافت: ۱۴۰۰/۰۸/۲۹ تاریخ پذیرش: ۱۴۰۰/۱۰/۰۵ شماره صفحات: ۹۳-۱۰۶ از دستگاه خود برای اسکن و خواندن مقاله به صورت آنلاین استفاده کنید  واژه‌های کلیدی: تحلیل فضایی، طراحی جنسیتی، زنان، فضاهای عمومی، مناطق شهر زاهدان

استناد: هاشم‌زهی، سودابه؛ حافظ رضازاده، معصومه و کریمیان بستانی، مریم. (۱۴۰۲). تحلیل فضایی جایگاه زنان در طراحی فضاهای عمومی (مطالعه موردی: مناطق شهر زاهدان). فصلنامه پژوهش و برنامه‌ریزی شهری، ۱۵(۵۷)، ۹۳-۱۰۶.
DOI: 10.30495/jupm.2022.29421.4068

مقدمه

فضاهای عمومی شهری از نظر ویژگی‌های کالبدی و کارکرد اجتماعی محیط چشمگیری برای رشد و بالندگی جامعه مدنی هستند (Khatibi, 196: 2020). این فضاها مکانی برای تعاملات، برخوردها و تبادلات اجتماعی و همچنین، محملی برای انواع فعالیت‌هاست (Shariati, 2017: 72). امروزه یکی از محورهای اصلی مورد توجه طراحی و برنامه‌ریزی شهری بخصوص در حوزه فضاهای عمومی "پردازش به عدالت جنسیتی" در طراحی این فضاها است. رابطه جنسیت و فضای عمومی امروزه یکی از بحث‌های اساسی در عرصه جهانی است. که نحوه نگرش و چگونگی سازمان‌دهی فضای زندگی را از جنبه‌های مختلف اجتماعی، فرهنگی، اقتصادی و... متأثر ساخته است (Zande Delan and Khaleghinejad, 2018: 1). به همین دلیل توجه به فضاها و ریز فضاها و نیز کیفیت آنها در ساخت و سازها به منظور حفظ ارزش‌های والای انسانی مورد تاکید است (Nairi and Mohammadi, 2017: 1). در دوران پیدایش شهرسازی مدرن، در آغاز قرن بیستم، زنان به عنوان شهروند تأثیری در برنامه‌ریزی و طراحی شهری نداشتند (Zande Delan and Khaleghinejad, 2018: 1). ولی در حدود دهه ۱۹۶۰ در بستر گسترش انتقادهای شهرسازی مدرن و همراه با رشد جنبش‌های زنان موضوع رابطه جنسیت و شهر به یک گفتمان جدید در اروپا و امریکا تبدیل شد. از دهه ۱۹۸۰ جنبش راستین فمینیسم شکل گرفت که بنیادی‌ترین هدف این جنبش ایجاد جهانی بود که نه تنها برای بعضی از زنان، بلکه برای همه آنان و نه فقط برای زنان بلکه برای مردان نیز جای بهتری باشد، و از آن به بعد استفاده‌ی زنان از فضای عمومی و تجربه‌ی آنها، موضوع بسیاری از تحقیقات بوده است (Day, 2000: 1). زنان حتی با اجرایی شدن برنامه‌ریزی شهری جدید، بر خلاف گذشته از برنامه‌های شهری حذف شده و شهرها به محیطی کاملاً مردانه تبدیل شده‌اند (Soltani et al, 2011: 8). این در حالیست که انتظار می‌رود توجه به معیارهای طراحی شهری و اجرای آن در برنامه‌ریزی و طراحی فضاهای شهری، تحقق عدالت اجتماعی و ارتقای کیفیت حضور زنان در شهر و فضاهای شهری را بدنبال داشته باشد (Maleki et al, 2015).

در این میان در جنوب شرق ایران در منطقه بلوچستان که محل برخورد چهار فرهنگ ایرانی، عربی، هندی و آسیایی است که به دلیل نزدیکی به هر یک از این فرهنگ‌ها، بسیاری از اعتقادات، عادات و رفتارهای آن‌ها در جامعه‌ی بلوچ ظهور کرده است. در گذشته به دلیل تعاملات کمتر مردم بلوچ با جوامع همجوار، آنچه را که از داستان‌ها و اشعار بر می‌آید وضع زن نسبت به دیگر جوامع در بهترین شرایط ممکن خود بوده است. جامعه فعلی بر اثر تهاجم فرهنگی و ایده‌های غربی، هندی و عربی از شرایط آرمانی به دور است. در جامعه بلوچ، زن دوش به دوش مرد به عنوان همفکر و همگام در تمام مراحل زندگی حرکت کرده ولی بعد از محکم شدن بنیان‌های نظام کاستی و تفکرات جامعه‌های همجوار و تلفیقی از نظریات اسلامی محلی، متأثر از تعصب مردانه و جامعه پدرشاهی، سبب شکل‌گیری مرز بندی‌های محکم بین زن و مرد شده است (Rodini and Hosseinabadi, 2014: 1)، که این نظام کاستی در حوزه کالبدی شهری نیز خود را نشان داده است. در شهر زاهدان از جمعیت ۶۷۲۵۹۸ نفری ۳۳۰۶۵ نفر را زنان تشکیل می‌دهند، در این شهر عمدتاً فضاهای عمومی شهری جنبه‌ای مردانه دارد تا جایی که در برخی از این فضاها به دلیل فقدان برنامه‌ریزی مناسب و توجه نکردن به نیازهای زنان، به مشکلات و مسائل مربوط به آنان نظیر نیاز به فضایی برای خود شکوفایی و ارایه توانمندی‌های فردی، برقراری پیوند میان کار، خانواده و فعالیت‌های اجتماعی توجه نشده است و در مقابل بر سطح محیط‌های ناامن شهری افزوده شده است. لذا پژوهش در صدد پاسخگویی به این سوالات می‌باشد: وضعیت مناطق پنجگانه شهر زاهدان در ابعاد طراحی فضاهای عمومی (معنایی، فعالیتی، اجتماعی و کالبدی)، با توجه به جایگاه زنان چگونه می‌باشد؟ و کدامیک در اولویت قرار می‌گیرند؟

پیشینه و مبانی نظری تحقیق

امروزه ضرورت بازنگری در رویکردها و سیاست‌های شهری، با اهداف اصلاح بنیادی نابرابری جنسیتی مورد توجه قرار گرفته است (Fanni and Vahedi yeganeh, 2017: 83). دستیابی به این موضوع، مستلزم ایجاد تعادل و برابری در فرایند تصمیم‌گیری، برای اطمینان از فرصت‌های برابر برای زنان و مردان است (Zahedi, 2009: 85). بحث‌های بسیاری پیرامون نحوه تقسیم‌بندی جنسیتی-جغرافیایی فضاهای زندگی روزمره در ادبیات جامعه‌شناسی موجود است (Rahbari and Sharepour, 2013: 117). این مسئله که جغرافیای شهری امروز حاصل اختصاص نقش‌های سنتی بازتولیدی-مراقبتی به زنان است و تقسیم‌بندی عمومی-خصوصی فضاها که فضاهای خصوصی را مناسب زنان می‌داند یک هنجار ارزشی عموماً پذیرفته شده در جهان است، به شکل عام توسط اندیشمندان اجتماعی حوزه شهر و فضا تأیید شده است (Loyde, 1975: 11). لوفور در نظریه خود «حق به شهر» اشاره می‌کند که چیزی که درباره‌ی فضا در دوران کنونی اهمیت دارد این است که نوعی ادراک پدرسالارانه از نقش‌ها و روابط قدرت در فضا وجود دارد (Lefebvre, 1991: 26)، اندیشمندان فمینیست توافق دارند که شهر، مرد ساخته است زیرا زنان سهم اندکی در برنامه‌ریزی و ساخت آن داشته‌اند و منافع اندکی از محصور بودن در محیط مرد ساخته می‌برند. محیط ساخته شده بازتابنده‌ی فعالیت‌های مردان، ارزش‌های مردانه و گرایش‌های مردان به فضای سکونتی است (Gottdiener)

148: 2006) and Hutchison). دورتی اسمیت، به عنوان یکی از منتقدان جدی، بر این باور بود که جامعه‌شناسی تجربیات زنان را نادیده گرفته و از آنجا که کلیه تحقیقات جامعه‌شناسی عمدتاً بر روی مردان متمرکز است، نتایج آنها به زنان تعمیم‌پذیر نمی‌باشد (Smith, 1974). مکتب کشاکش بین‌گمنامی و انزوا از یک سو و اجتماع در شهر از سوی دیگر است. اکثر متفکرین این حوزه به شکل ویژه‌ای از تنهایی گروه‌های جنسیتی (به ویژه زنان) در میان انبوه جمعیت به واسطه عدم برنامه‌ریزی صحیح و ناامنی فضاهای مشارکتی در شهرها انتقاد می‌کنند. گویی در این نظریه فشار اجسام و اشخاص بیگانه در فضای تعامل شهری، گونه‌ای از غربت را موجب می‌گردد که جدایی ساده فیزیکی در فضای شهری به تنهایی نمی‌تواند موجب این گردد. این نظریه شهرهای مدرن را، شهرهایی منزوی‌کننده، متخاصم، خوار کننده پیوندهای اجتماعی، جدا و بیگانه کننده افراد از یکدیگر، جلوگیری از تشکیل بسیج فضایی و عدم شکل‌گیری سیاست آشکار فضایی در مدیریت شهری و مشارکت شهروندان در آن می‌داند، که حاصل این رویکرد ناامنی فضایی در فضاهای شهری است (Connor, 1986: 2). در اسلام و دیدگاه‌های مربوط به جنسیت به دو گروه تقسیم می‌شوند: گروهی که معتقدند زن مسلمان باید اهتمام خود را در برابر خانه‌داری و شوهرداری و تربیت فرزندان و امثال آن به کار گیرد و هرگاه از او کاری خواسته شد، انجام دهد. در مقابل این گروه، عده دیگری از اسلام‌گرایان به این موارد اکتفا نمی‌کنند و اصرار دارند همه حقوقی را که شریعت اسلام برای زن قائل شده است به او داده شود و زنان دوشادوش مردان در سازندگی جامعه اسلامی مشارکت مستقیم داشته باشند. از دیدگاه قرآن کریم، در آیین مقدس اسلام، زنان همانند مردان موظف به مشارکت در همه امور جامعه اسلامی هستند (Ahmadi, 2013: 18).

در رابطه با فضاهای شهری و بحث جنسیت و زنان پژوهش‌های انجام شده که در ذیل به تعدادی از آنها که در راستای پژوهش می‌باشند، اشاره خواهد شد. رفیعیان و جعفری (۱۳۹۹)، در پژوهشی به سنجش رضایتمندی زنان از کیفیت ایمنی فضاهای عمومی در پارک بوستان مادران، شهر جدید اندیشه، تهران، پرداخته‌اند. نتایج نشان می‌دهد در بعد اجتماعی، شاخص میزان تعامل‌پذیری افراد در فضا و متغیر شبکه‌های گروهی زنان و در بعد عملکردی، میزان استفاده از فضا و در بعد محیط طبیعی، شاخص دسترسی به امکانات و تجهیزات محیطی و متغیر تأسیسات عمومی و بهداشتی و خدمات خاص برای بانوان، بیشترین اهمیت را در افزایش رضایتمندی زنان بر اساس متغیرهای زمینه‌ای داشته است (Rafieian and Jafari, 2020). عابدینی و همکاران (۱۳۹۷)، در پژوهشی به تحلیل ساختار فضاهای شهری مطلوب زنان در محله مهدی‌القدم ارومیه، پرداخته‌اند. نتایج نشان می‌دهد بین شاخص‌های انتخابی و شاخص امنیت در دو بخش محله، به جز ۲ مورد، ۹۹ درصد رابطه معنادار وجود دارد (Abedini et al, 2017). موسوی دارامرودی (۱۳۹۶)، در پژوهشی به بررسی امنیت و حضورپذیری زنان در فضاهای عمومی شهر، پرداخته است. نتایج تحقیق نشان داد افزایش حضورپذیری بانوان موجب ایجاد امنیت در فضاهای شهری می‌گردد (Mousavi Daramroudi, 2017). حبیبی و علی‌پور شجاعی، (۱۳۹۴)، در پژوهشی به بررسی تطبیقی فضاهای عمومی ویژه زنان با فضاهای عمومی شهری در میزان پاسخگویی به نیازهای بانوان نمونه موردی: پارک آب و آتش و بوستان بهشت مادران تهران، پرداخته‌اند. نتایج نشان می‌دهد علی‌رغم نقش منطقه‌ای بوستان بهشت مادران، این بوستان در مقیاس محلی عمل کرده و به فضایی کارکردی جهت فعالیت‌های ورزشی با آزادی پوشش، تقلیل یافته است. همچنین با محدودبودن وقت زنان در انجام فعالیت‌های اختیاری و اجتماعی، تداوم استفاده از فضاهای عمومی ویژه، موجب کاهش زمان حضور زنان در دیگر فضاهای عمومی و کم‌رنگ شدن نقش و حضور آنان در شهر می‌شود (Habibi and Alipour Shojaei, 2015). ناوارت هرناندز و همکاران (۲۰۲۱)، در پژوهشی با عنوان "ساخت فضاهای عمومی ایمن تر: بررسی تفاوت جنسیتی در درک ایمنی در فضای عمومی از طریق مداخلات طراحی شهری" نشان دادند که برداشتن دیوارهای حائل منجر به بهبود قابل توجهی در درک ایمنی می‌شود که تأثیر آن برای زنان قوی‌تر است (Navarrete-Hernandez et al, 2021). ساد (۲۰۲۱)، در پژوهشی به بررسی جایگاه زنان و چارچوب کاهش خطر بلایا در محله‌های فقیرنشین شهری در راستای ایجاد تاب‌آوری پرداخته است. نتایج نشان داد اقدامات کاهش خطر بلایا برای زنان ساکن در محله‌های فقیرنشین باید با هدف به حداقل رساندن خطرات برای آنها و در عین حال افزایش انعطاف‌پذیری آنها از طریق کاهش آسیب‌پذیری‌ها و افزایش ظرفیت‌ها، با کار از طریق سیستم‌های اجتماعی-اقتصادی در شرایط آنها انجام شود (Saad, 2021). مملا و ماهاراج (۲۰۱۸)، در پژوهشی با عنوان «مهاجران، زنان و جنسیت: مطالعه زنان در پارک آلبرت در دوربان، آفریقای جنوبی» با مصاحبه کردن با ۲۷ نفر از زنان بالای ۱۸ سال در محدوده مطالعاتی، خشونت تجربه‌شده مهاجران زن در پارک آلبرت را بررسی کردند و پیشنهادهای بسیاری را از طریق همین مطالعه مطرح کردند؛ مانند اینکه افسران پلیس زن باید برای رسیدگی به زنان، به‌ویژه آنها که تجربه خشونت جنسی داشته‌اند، در دسترس باشند، همه افسران پلیس باید آموزش دیده باشند تا به جنسیت حساس باشند و تبعیض علیه خارجی‌ها را متوقف کنند (Memela and Maharaj, 2018). پل (۲۰۱۱) در پژوهشی به بررسی نقش فضاهای عمومی در نشان دادن ترس زنان از جرم در شهر کلکته پرداخته است. نتایج نشان می‌دهد که آشنایی با مکان عاملی کلیدی است که در ترس زنان از مکان‌های عمومی تأثیر دارد (Paul, 2011). کاپرا کرینچن (۲۰۰۴)، پارک بزرگ شهر خود را مورد مطالعه قرار می‌دهد و به شاخص‌های حضورپذیری زنان در فضاهای شهری میرسد. کریستن دی نظریه اخلاق مراقبتی را مطرح می‌کند و آن را پاسخی

به حل مشکلات موجود می‌داند (Krenichyn, 2004). پین (۱۹۹۷)، در پژوهشی به بررسی جغرافیای اجتماعی ترس زنان از جرم در شهرهای انگلستان پرداخته است. نتایج نشان می‌دهد که ترس زنان از خشونت جسمی و جنسی وسیع و تأثیرات آن عمیق است و ترس از خشونت‌های مردانه معمولاً به وسیله ترس از فضاهای عمومی نشان داده می‌شود (Pain, 1997).

مواد و روش تحقیق

این تحقیق به لحاظ هدف کاربردی و به لحاظ ماهیت و روش تحقیق، پیمایشی است. داده‌های مورد نیاز تحقیق به روش اسنادی- میدانی (پرسشنامه و مشاهده) گردآوری شده است. در تحقیق حاضر متناسب با هدف و سوال پژوهش جمع‌آوری اطلاعات به دو صورت انجام شده است: الف: مطالعات اسنادی و کتابخانه‌ای: (در این روش برای جمع‌آوری اطلاعات اولیه به کتابخانه‌ها، سازمانها، اداره‌ها و ارگانها مربوط استفاده شد. ب): تحقیقات میدانی: (پرسشنامه و مشاهده). پرسشنامه شامل ۴ بعد (کالبدی، اجتماعی، معنایی و فعالیتی) می‌باشد که برای هر یک از ابعاد نیز گویه‌هایی نیز مطرح گردید.

جامعه آماری پژوهش حاضر با استفاده از روش دلفی تعداد ۲۰ نفر از برنامه‌ریزان و نخبگان محلی و مدیران شهری و اساتید دانشگاه از میان (بانوان)، انتخاب شدند. بنابراین روایی صوری پرسشنامه تایید می‌شود. همچنین جهت تعیین پایایی ابعاد پرسشنامه از آماره آلفای کرونباخ استفاده شده که نتایج به دست آمده در جدول (۱)، نشان‌دهنده پایایی قابل قبول ابعاد مورد بررسی است.

جدول ۱- پایایی ابعاد پژوهش

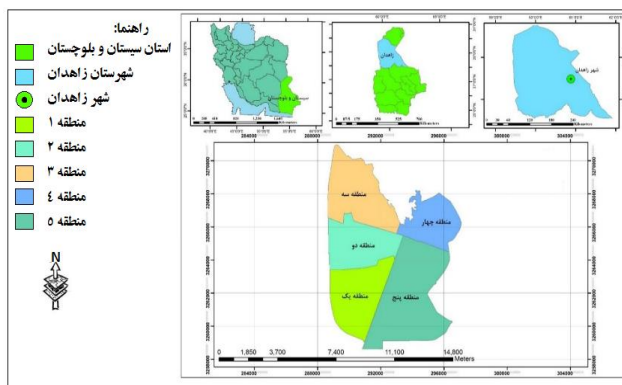
ردیف	ابعاد	پایایی
۱	کالبدی	۰.۸۲۳
۲	اجتماعی	۰.۷۹۲
۳	معنایی	۰.۷۰۲
۴	فعالیتی	۰.۸۰۶

منبع: (Research Findings, 2021)

برای تجزیه و تحلیل اطلاعات، از سیستم استنتاج فازی (مدل Fuzzy Mamdani)، استفاده شده است. سیستم استنتاج ممدانی را ممدانی و اسیلیان در سال ۱۹۷۵ پیشنهاد دادند. این سیستم‌ها به دلیل داشتن طبیعت بصری و تفسیری از قوانین می‌توانند به طور گسترده‌ای در سیستم‌های پشتیبانی تصمیم استفاده شوند، همچنین دارای قدرت بیانی بالایی هستند و می‌توانند به هر دو صورت چند ورودی و چند خروجی (MIMO) و چند ورودی و یک خروجی (MISO)، پیاده‌سازی می‌شود (Asaad Sajadi et al, 2020: 107).

محدوده مورد مطالعه

زاهدان از لحاظ مختصات جغرافیایی در ۶۰ درجه و ۵۱ دقیقه و ۲۵ ثانیه طول شرقی و ۲۹ درجه و ۳۰ دقیقه و ۴۵ ثانیه عرض شمالی واقع شده است. اختلاف زمان زاهدان با تهران ۳۶+ دقیقه و با گرینویچ ۲۴۶+ دقیقه است (Statistical Yearbook of Sistan and Baluchestan, Governorate, 2019). زاهدان از سمت شمال به شهرستان زابل و از سمت جنوب به شهرستان خاش، از سمت شرق به کشورهای افغانستان و پاکستان و از سمت غرب به شهرستان فهرج منتهی می‌شود. ارتفاع زاهدان ۱۳۸۵ متر از سطح آبهای آزاد می‌باشد. این شهر در دشتی صاف و هموار با شیب ملایم در حدود ۲۵ درجه که کوههایی کم و بیش مرتفع و خشن آن را محصور کرده اند، قرار گرفته است. بوسیله معابری در قالب دره های تکتونیک بسوی شمال و شمال غرب و جنوب و جنوب شرق به خارج راه می یابد. منطقه‌بندی کاربری اراضی در حریم شهر زاهدان برپایه مطالعات وضع موجود، نقشه کاربری اراضی ناحیه زاهدان مصوب شورایعالی شهرسازی و معماری ایران - کاربری اراضی طرح جامع شهر زاهدان و تجزیه و تحلیل قابلیت اراضی تهیه شده است. در تقسیمات فضایی جدید، شهر زاهدان شامل ۵ منطقه، ۵۵ ناحیه و ۱۱۰ محله است (Zahedan city master plan, 2016).



شکل ۱- موقعیت استان سیستان و بلوچستان، شهرستان و شهر زاهدان، منبع: (Authors, 2021)

بحث و یافته‌های تحقیق

یافته‌های توصیفی

بر طبق یافته‌های توصیفی تحقیق، از میان پاسخ‌گویان که همگی از میان بانوان شهر زاهدان انتخاب شدند، از لحاظ سن به ۴ گروه سنی ۲۰ تا ۳۰ سال، ۳۰ تا ۴۰ سال، ۴۰ تا ۵۰ سال و در نهایت ۵۰ سال به بالا سال تقسیم‌بندی شده است. با توجه به نتایج به دست آمده بیشترین فراوانی مربوط به گروه سنی ۳۰ تا ۴۰ سال است که شامل ۱۳ نفر بوده که حدود (۶۳/۵۵) را به خود اختصاص داده است. در ارتباط با میزان تحصیلات افراد مورد مطالعه، افراد در ۴ گروه دیپلم، لیسانس فوق لیسانس و دکتری طبقه‌بندی شده است. بر اساس نتایج بیشترین میزان پاسخگویان مربوط به گروه لیسانس با تعداد ۸ نفر می‌باشد و کمترین میزان مربوط به گروه دکتری با فراوانی ۳ نفر است. از میان ۲۰ مشارکت‌کننده، ۸ نفر از مدیران و کارمندان شهرداری، ۶ نفر از اساتید دانشگاه و مابقی از سایر سازمان‌ها بودند.

یافته‌های استنباطی

تحلیل فضایی مناطق شهری زاهدان بر اساس ابعاد طراحی با توجه به جایگاه زنان

در این قسمت از پژوهش سعی بر آن است که توزیع فضایی مناطق شهری زاهدان را بر اساس ابعاد طراحی با توجه به جایگاه زنان مشخص شوند. این رتبه‌بندی ابزاری است که می‌تواند راهبردهای لازم را در جهت‌گیری طراحی و برنامه‌ریزی شهر زاهدان ارائه دهد. در ابتدا قبل از شروع تحلیل فضایی مناطق پنجگانه شهر زاهدان، لازم دانسته شد در جدول (۲)، به بررسی علامت اختصاری هر یک از معیارها در ابعاد مختلف (معنایی، فعالیتی، کالبدی، اجتماعی) پرداخته شود.

جدول ۲- علامت اختصاری معیارها جهت سنجش توزیع فضایی مناطق پنجگانه شهر زاهدان

ایجاد	معنایی			فعالیتی			اجتماعی		
	حرمت	احساس لذت	حس تعلق	معیار	اوقات فراغت	فعالیت‌های انتخابی و اجتماعی	معیار	امنیت	عدالت و برابری
گویه	X1	X2	X3	X1	X2	X3	X1	X2	X3
علامت اختصاری	X1	X2	X3	X1	X2	X3	X1	X2	X3
ابعاد	کالبدی								
گویه	چهارچوب فیزیکی	ایمنی	دسترسی فیزیکی	راحتی و آسایش					
علامت اختصاری	X1	X2	X3	X4					

منبع: (Research Findings, 2021)

تحلیل فضایی مناطق شهری زاهدان بر اساس بعد معنایی با توجه به جایگاه زنان

مطابق جدول (۳)، در استنتاج وضعیت معیارهای (معنایی) در تعیین و رتبه‌بندی مناطق پنجگانه شهر زاهدان، مقدار نافازی نهایی به عنوان خروجی سیستم استنتاج فازی در نرم افزار متلب مشخص شده است. این مقدار برای منطقه یک برابر با ۰/۶۷، که سطح متوسط، برای منطقه

دو برابر است با ۰/۵۲، که سطح بسیار نامطلوب، برای منطقه سه برابر است با ۰/۴۹ که سطح بسیار نامطلوب، برای منطقه چهار برابر است ۰/۴۷ که سطح بسیار نامطلوب در نهایت برای منطقه پنج برابر است ۰/۵۳ که سطح بسیار نامطلوب این منطقه نسبت به معیارهای بعد معنایی را نشان می‌دهد. البته قابل ذکر است که وضعیت تمامی مناطق پنجگانه شهر زاهدان در این بعد نامطلوب است ولیکن بر اساس نتایج مدل فازی، در میان مناطق پنجگانه شهری پس از تعیین تابع عضویت و نرمال‌سازی داده‌ها طیف اهمیت بر اساس ترتیب معیارهای مورد بررسی و وضعیت آنها به ترتیب برابر است (منطقه یک، منطقه پنج، منطقه دو، منطقه سه، منطقه چهار) دریافت می‌کنند که رتبه بالا متعلق به منطقه یک می‌باشد. در واقع نتایج نشان داد که مناطق یک و پنج دارای وضعیت مطلوب‌تری نسبت به مناطق سه و چهار و دو شهر زاهدان به لحاظ معیارهای بعد معنایی هستند. یکی از مهمترین دلایل این امر، این است که اکثریت ساکنان این مناطق، مخصوصاً منطقه چهار، حاشیه‌نشینان تشکیل داده‌اند و معمولاً در این مناطق، بزهکاری اتفاق می‌افتد که این مسائل همراه با فضاهای متشنج و بدون رعایت طراحی و فضاهای عمومی باعث تضعیف و کم‌رنگ شدن امنیت زنان در این مناطق شده است. از دیگر موارد موثر در کاهش تعلق مکانی در این مناطق شهری، عدم فضاهای مناسب و کافی برای نشستن زنان، عدم دسترسی به نیروهای امنیتی و... می‌باشد. در مناطق سه و چهار نیز این مورد به وفور به چشم می‌خورد، لذا ساکنان آن نسبت به منطقه خود احساس تعلق کمتری دارند.

جدول ۳- درجه عضویت هر یک از معیارهای بعد معنایی در مناطق پنجگانه شهر زاهدان

معیار	منطقه	تابع عضویت	منطقه	تابع عضویت	منطقه	تابع عضویت	منطقه	تابع عضویت	منطقه	تابع عضویت	منطقه	تابع عضویت
X1	منطقه یک	بسیار کم	۰/۲۱	منطقه دو	بسیار کم	۰/۵۷	منطقه سه	بسیار کم	۰/۲۳	منطقه چهار	بسیار کم	۰/۲۱
		کم	۰/۴۶		کم	۰/۶۳		کم	۰/۳۴		کم	۰/۴۱
		متوسط	۰/۶۹		متوسط	۰/۵۳		متوسط	۰/۶۵		متوسط	۰/۵۵
		زیاد	۰/۸۹		زیاد	۰/۵۳		زیاد	۰/۶۸		زیاد	۰/۷۱
X2	منطقه یک	بسیار کم	۰/۲۲	منطقه دو	بسیار کم	۰/۵۶	منطقه سه	بسیار کم	۰/۳۳	منطقه چهار	بسیار کم	۰/۲۳
		کم	۰/۴۶		کم	۰/۶۴		کم	۰/۵۱		کم	۰/۵۵
		متوسط	۰/۷۳		متوسط	۰/۶۵		متوسط	۰/۶۵		متوسط	۰/۶۱
		زیاد	۰/۸۷		زیاد	۰/۷۰		زیاد	۰/۷۱		زیاد	۰/۷۸
X3	منطقه یک	بسیار کم	۰/۲۳	منطقه دو	بسیار کم	۰/۶۹	منطقه سه	بسیار کم	۰/۲۳	منطقه چهار	بسیار کم	۰/۲۲
		کم	۰/۵۱		کم	۰/۷۱		کم	۰/۴۵		کم	۰/۴۱
		متوسط	۰/۷۱		متوسط	۰/۷۰		متوسط	۰/۶۱		متوسط	۰/۵۱
		زیاد	۰/۸۶		زیاد	۰/۷۰		زیاد	۰/۷۲		زیاد	۰/۶۷

مناطق	تابع عضویت	وضعیت
منطقه یک	۰/۶۷	متوسط
منطقه دو	۰/۵۲	بسیار نامطلوب
منطقه سه	۰/۴۹	بسیار نامطلوب
منطقه چهار	۰/۴۷	بسیار نامطلوب
منطقه پنج	۰/۵۳	بسیار نامطلوب

منبع: (Research Findings, 2021)

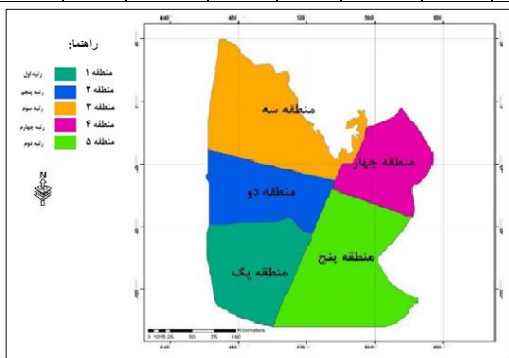
تحلیل فضایی مناطق شهری زاهدان بر اساس بعد فعالیت با توجه به جایگاه زنان

در استنتاج وضعیت معیارهای (فعالیتی) مقدار نافازی نهایی به عنوان خروجی سیستم استنتاج فازی برای مناطق شهر زاهدان به صورت ذیل می‌باشد: منطقه یک برابر با ۰/۶۱، سطح متوسط، منطقه دو، ۰/۴۱، سطح بسیار نامطلوب، منطقه سه، ۰/۴۵، سطح بسیار نامطلوب، منطقه چهار، ۰/۴۳، سطح بسیار نامطلوب و در نهایت برای منطقه پنج برابر است ۰/۴۷ که سطح بسیار نامطلوب را نشان می‌دهد. این وضعیت

نشان می‌دهد که وضعیت مناطق پنجگانه شهر زاهدان در این بعد نامطلوب است، بر اساس نتایج مدل فازی، در میان مناطق پنجگانه شهری پس از تعیین تابع عضویت و نرمال‌سازی داده‌ها طیف اهمیت بر اساس ترتیب معیارهای مورد بررسی و وضعیت آنها به ترتیب برابر است (منطقه یک، منطقه پنج، منطقه سه، منطقه چهار، منطقه دو) دریافت می‌کند که رتبه بالا متعلق به منطقه یک می‌باشد. یکی از مهمترین فضاهای عمومی برای اوقات فراغت زنان شهر زاهدان، پارک مخصوص بانوان می‌باشد. از آنجایی که پارک‌های مخصوص بانوان مکانی مناسب با وجود امکانات رفاهی خاصی هستند که زنان و دختران می‌توانند در این فضا ورزش و تفریح کنند، لذا مهمترین هدف و ضرورت از احداث این پارک‌ها تقویت روحیه نشاط و شادابی و تخلیه انرژی این قشر جامعه در محیطی امن است، اما افسوس در شهر زاهدان این طرح مصوب سال‌هاست که گرد و غبار غفلت بر روی آن می‌بارد. در شهری به نام زاهدان از پارک بانوان می‌توان به زمینی اشاره کرد که تنها امکانات آن دیوارکشی اطراف آن است و شوره زار در وسط آن به چشم می‌خورد که چرا سال‌هاست به این تک بوستان بانوان بی‌مهری شده است. یکی دیگر از معیارهای بعد فعالیتی، فعالیت‌های انتخابی می‌باشد. از آن جا که زنان (چه خانه‌دار و چه شاغل)، به دلیل بر عهده داشتن مسئولیت‌های مراقبت از سایر افراد خانواده، وقت کمتری برای انجام فعالیت‌های انتخابی و اجتماعی، از جمله حضور در فضاهای عمومی دارند. لذا علیرغم اینکه بسیاری از زنان دید مثبت و خوبی نسبت به پارک بانوان برای ورزش و سلامتی داشته‌اند، اما با مطالعات صورت گرفته می‌توان دریافت که تعداد قابل ملاحظه‌ای از زنان با صرف زمان خود در پارک جهت فراغت، مدت زمانی که می‌توانند در فضای عمومی معمول حضور داشته‌باشند، از دست داده و نتیجتاً از صحنه‌ی فضاهای عمومی همه شمول نیز، به همان میزان حذف می‌شوند. همچنین با توجه به اینکه بسیاری از زنان اعتقادی به فضاهای زنانه برای انجام فعالیت‌های تفریحی و ورزشی و... داشته‌اند، همین عادت کردن زنان به فضاهای زنانه می‌تواند به دلیل هنجارپذیرتر بودن زنان، موجبات کاهش اعتماد به نفس را در آنان فراهم کرده و نتیجتاً امکان حضور آنها را در سطوح دیگر فضاهای عمومی شهری، محدودتر می‌نماید. از این زاویه به نظر می‌رسد ایجاد فضاهای ویژه و استقبال زنان به دلیل عمده‌ی آزادی در پوشش، در عین حال می‌تواند نوع جدیدی از محدودیت را پیش روی زنان قرار دهد چرا که جداسازی فضای زنانه، در دنیای پیچیده‌ی امروزی، اصولاً رویکردی حمایت‌گرایانه داشته و زنان را بیشتر مادر، کم‌توان و نیازمند حمایت و حفاظت می‌داند. از این نظر، ایجاد فضاهای خاص زنانه می‌تواند در ادامه نگرش جداسازی اندرونی و بیرونی در مقیاسی وسیع‌تر از خانه و در گستره‌ی فضای شهر تلقی شود که علی‌رغم داشتن مزیت‌هایی برای زنان، به نظر می‌رسد این رویکرد پاسخی مناسبی به نیازهای اجتماعی زنان زاهدان نباشد و نهایتاً به ایجاد جزیره‌هایی زنانه در اقیانوسی مردانه، منجر خواهد شد.

جدول ۴- درجه عضویت هر یک از معیارهای بعد فعالیتی در مناطق پنجگانه شهر زاهدان

معیار	منطقه	تابع عضویت	منطقه	تابع عضویت	منطقه	تابع عضویت	منطقه	تابع عضویت	منطقه	تابع عضویت	مناطق	وضعیت			
X1	منطقه یک	بسیار کم	۰/۲۲	منطقه دو	بسیار کم	۰/۲۲	منطقه سه	بسیار کم	۰/۲۲	منطقه چهار	بسیار کم	۰/۱۹			
		کم	۰/۵۲		کم	۰/۴۵		کم	۰/۳۳						
		متوسط	۰/۷۷		متوسط	۰/۶۳		متوسط	۰/۴۶						
		زیاد	۰/۸۲		زیاد	۰/۷۶		زیاد	۰/۷۶						
X2	منطقه یک	بسیار کم	۰/۲۱	منطقه دو	بسیار کم	۰/۲۲	منطقه سه	بسیار کم	۰/۲۱	منطقه چهار	بسیار کم	۰/۲۱			
		کم	۰/۵۳		کم	۰/۵۵		کم	۰/۴۴						
		متوسط	۰/۷۶		متوسط	۰/۷۸		متوسط	۰/۶۷						
		زیاد	۰/۸۴		زیاد	۰/۷۲		زیاد	۰/۷۱						
	منطقه یک	۰/۶۱	متوسط	منطقه دو	۰/۴۱	بسیار نامطلوب	منطقه سه	۰/۴۵	بسیار نامطلوب	منطقه چهار	۰/۴۳	بسیار نامطلوب	منطقه پنج	۰/۴۷	بسیار نامطلوب



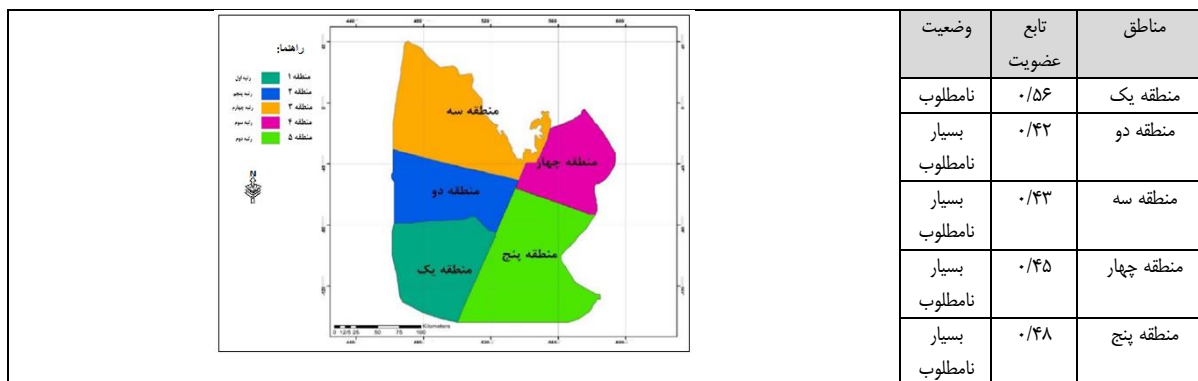
منبع: (Research Findings, 2021)

تحلیل فضایی مناطق شهری زاهدان بر اساس بعد اجتماعی با توجه به جایگاه زنان

مطابق جدول (۵)، در استنتاج وضعیت معیارهای (اجتماعی) در تعیین و رتبه‌بندی مناطق پنجگانه شهر زاهدان، مقدار نافازی نهایی به عنوان خروجی سیستم استنتاج فازی در نرم افزار متلب مشخص شده است. در استنتاج وضعیت معیارهای (اجتماعی) مقدار نافازی نهایی به عنوان خروجی سیستم استنتاج فازی برای مناطق شهر زاهدان به صورت ذیل می‌باشد: منطقه یک برابر با ۰/۵۶، سطح نامطلوب، منطقه دو، ۰/۴۲، سطح بسیار نامطلوب، منطقه سه، ۰/۴۳، سطح بسیار نامطلوب، منطقه چهار، ۰/۴۵، سطح بسیار نامطلوب و در نهایت برای برای منطقه پنج برابر است ۰/۴۸ که سطح بسیار نامطلوب را نشان می‌دهد. این وضعیت نشان می‌دهد که وضعیت مناطق پنجگانه شهر زاهدان در این بعد نامطلوب است، بر اساس نتایج مدل فازی، در میان مناطق پنجگانه شهری پس از تعیین تابع عضویت و نرمال سازی داده‌ها طیف اهمیت بر اساس ترتیب معیارهای مورد بررسی و وضعیت آنها به ترتیب برابر است (منطقه یک، منطقه پنج، منطقه چهار، منطقه سه، منطقه دو) دریافت می‌کند که رتبه بالا متعلق به منطقه یک می‌باشد. یکی از معیارهای بعد اجتماعی در طراحی فضاهای عمومی زنان، امنیت می‌باشد. بر اساس نتایج به دست آمده، معیارهای بعد اجتماعی در مناطق چهار، سه، دو نسبت به مناطق یک و پنج نامطلوب‌تر می‌باشد. بر اساس مطالعات صورت گرفته از مهمترین عواملی که زنان شهر زاهدان در این سه منطقه و حتی مناطق یک و پنج از آن به عنوان مانع امنیتی جهت تردد در سطح شهر اشاره کرده‌اند، وجود حیوانات سرگردان همچون سگ در سراسر سطح شهر می‌باشد، این مشکل در ساعات خلوت روز و شب به اوج خود می‌رسد. از عوامل دیگر می‌توان به کمبود نور پیاده‌روها و کوچه‌ها در شب اشاره نمود، تاریک بودن پیاده‌روها و خیابان‌های فرعی به لحاظ امنیتی گرچه میزان امنیت کلیه افراد شهر زاهدان را کاهش می‌دهد اما این عامل در ارتباط با زنان به مراتب تاثیر بیشتری دارد. نظریه پنجره‌های شکسته ویلسن بی‌ارتباط با این موضوع نمی‌باشد. بر پایه این نظریه، اگر یک پنجره در ساختمان شکسته باشد و به سرعت تعویض یا تعمیر نشود، به افراد بیگانه این احساس را می‌دهد که هیچ کس به آن ساختمان اهمیت نمی‌دهد و به زودی پنجره‌های خیلی بیشتری شکسته می‌شود و جرم‌های بیشتری رخ می‌دهد. در جایی که به نظر می‌رسد حس مالکیت وجود دارد، احتمال خرابکاری بسیار کمتر است به عبارتی ایجاد ناامنی و خرابکاری در فضاهای تاریک و کم نور راحت‌تر و بیشتر صورت می‌گیرد زیرا فرد خرابکار با این زمینه ذهنی که این منطقه یا خیابان برای کسی اهمیت ندارد و نظارتی بر آن وجود ندارد دست به خرابکاری می‌زند. از دیگر معیارهای بعد اجتماعی، عدالت و برابری می‌باشد. عدالت، مفهومی است که همواره دغدغه بسیاری از افراد بوده است. توجه به عدالت فضایی و برنامه‌ریزی‌هایی است که تمرکز خدماتی را عادلانه در مناطق پنجگانه شهر زاهدان، توزیع کند. بدین صورت، مهمترین معیار برای تحلیل وضعیت عدالت و برابری فضایی در شهر زاهدان، چگونگی خدمات عمومی شهر برای زنان است. عدالت؛ یعنی توزیع مناسب خدمات میان ساکنان مختلف شهر زاهدان که توزیع نامناسب آن باعث از بین رفتن عدالت و افزایش ناراضی‌تی شهروندان از محل سکونت خود خواهد شد. منطقه پنج و یک نسبت به سایر مناطق دیگر از بهترین مکان‌های سکونتی در جهت زنان بهره می‌برند در صورتی که منطقه ۴، به دلیل قرار گرفتن بیشتر محله‌های حاشیه نشین (شیرآباد، کریم‌آباد، همت‌آباد، محله دامداران قدیم و...) در آن، سرانه خدمات و برخورداری مناسب از خدمات، بسیار ناچیز و پایین می‌باشد.

جدول ۵- درجه عضویت هر یک از معیارهای بعد اجتماعی در مناطق پنجگانه شهر زاهدان

معیار	منطقه	تابع عضویت	منطقه	تابع عضویت	منطقه	تابع عضویت	منطقه	تابع عضویت	منطقه	تابع عضویت	منطقه	تابع عضویت
X1	منطقه یک	بسیار کم	۰/۵۵	منطقه دو	بسیار کم	۰/۲۱	منطقه سه	بسیار کم	۰/۱۹	منطقه چهار	بسیار کم	۰/۱۸
		کم	۰/۶۰		کم	۰/۴۴		کم	۰/۳۳		کم	۰/۳۳
		متوسط	۰/۷۲		متوسط	۰/۵۱		متوسط	۰/۵۳		متوسط	۰/۴۵
		زیاد	۰/۷۱		زیاد	۰/۶۶		زیاد	۰/۶۷		زیاد	۰/۶۷
X2	منطقه یک	بسیار کم	۰/۵۳	منطقه دو	بسیار کم	۰/۲۲	منطقه سه	بسیار کم	۰/۱۶	منطقه چهار	بسیار کم	۰/۲۲
		کم	۰/۶۱		کم	۰/۴۲		کم	۰/۴۴		کم	۰/۵۲
		متوسط	۰/۷۳		متوسط	۰/۶۷		متوسط	۰/۵۱		متوسط	۰/۶۶
		زیاد	۰/۷۲		زیاد	۰/۷۲		زیاد	۰/۷۲		زیاد	۰/۷۴
X3	منطقه یک	بسیار کم	۰/۵۶	منطقه دو	بسیار کم	۰/۲۱	منطقه سه	بسیار کم	۰/۲۱	منطقه چهار	بسیار کم	۰/۲۱
		کم	۰/۶۷		کم	۰/۵۶		کم	۰/۴۴		کم	۰/۴۴
		متوسط	۰/۷۱		متوسط	۰/۶۱		متوسط	۰/۵۵		متوسط	۰/۵۱
		زیاد	۰/۷۱		زیاد	۰/۷۸		زیاد	۰/۶۸		زیاد	۰/۷۴



منبع: (Research Findings, 2021)

تحلیل فضایی مناطق شهری زاهدان بر اساس بعد کالبدی با توجه به جایگاه زنان

در استنتاج وضعیت معیارهای (کالبدی) مقدار نفازی نهایی به عنوان خروجی سیستم استنتاج فازی برای مناطق شهر زاهدان به صورت ذیل می‌باشد: منطقه یک برابر با ۰/۵۶، سطح نامطلوب، منطقه دو ۰/۴۵، سطح بسیار نامطلوب، منطقه سه، ۰/۴۱، سطح بسیار نامطلوب، منطقه چهار، ۰/۴۴، سطح بسیار نامطلوب و در نهایت برای برای منطقه پنج برابر است ۰/۵۱ که سطح نامطلوب را نشان می‌دهد. این وضعیت نشان می‌دهد که وضعیت مناطق پنجگانه شهر زاهدان در این بعد نامطلوب است، بر اساس نتایج مدل فازی، در میان مناطق پنجگانه شهری پس از تعیین تابع عضویت و نرمال سازی داده‌ها طیف اهمیت بر اساس ترتیب معیارهای مورد بررسی و وضعیت آنها به ترتیب برابر است (منطقه یک، منطقه پنج، منطقه دو، منطقه چهار، منطقه سه) دریافت می‌کنند که رتبه بالا متعلق به منطقه یک می‌باشد. بر اساس نتایج به دست آمده منطقه چهار و سه نسبت به سایر مناطق دیگر شهر زاهدان، از نظر کالبدی دارای شرایط نامطلوب‌تری می‌باشد، بنابراین برای بهبود معیارهای بعد کالبدی در اولویت نخست قرار می‌گیرند.

اولین دسته از کالبد و فیزیک شهر، معابر، خیابان‌ها، مبلمان و فضاهای شهری مانند پل‌های عابر پیاده، پارک‌ها، جوی‌ها و... هستند. این دسته از عناصر کالبدی از سه جهت زندگی زنان را تحت تاثیر قرار می‌دهد: ((امنیت، سهولت، زیبایی)).

زنان مصاحبه شونده در گفتگوهای خود در مورد امنیت عناصر و فضاهای کالبدی، مکان‌هایی مانند پل‌های عابر پیاده، زمین‌ها و فضاهای مخروبه و متروک را در مناطق شهری زاهدان ناامن دانسته‌اند. از دیدگاه بسیاری از زنان روشنایی و نورپردازی مناسب فضاهای شهری زاهدان، رعایت تنوع کاربری، امکان دیده شدن در فضاها و وجود دوربین‌های نظارتی می‌تواند امنیت بسیاری از فضاها و مکان‌های شهری را افزایش دهد. در بحث سهولت نیز، در فضای شهری زاهدان عموماً مبلمان شهری، معابر، خیابان‌ها و پیاده‌روها دارای ویژگی‌ها و ساخت‌هایی هستند که گویا مناسب مردان جوان طراحی و ایجاد شده‌اند. عمدتاً زنان در گفتگوهای خود به مشکلات کالبدی مانند چاله‌ها و فرورفتگی‌ها، سطوح لغزنده، پله‌های مرتفع، فاصله زیاد میان جوی‌های بدون پل، پل‌های عابر پیاده و... از این موارد مشابه اشاره کرده‌اند. حتی یکی از زنان منطقه سه اشاره کرد که بعضی از مسیرها راحت نیستن، در واقع می‌توان گفت زنان دارای فرزند، به ویژه فرزندان کوچک‌تر، گروه مستقلی محسوب می‌شوند، که نه تنها دشواری‌های پیش روی همه زنان را تجربه می‌کنند، بلکه با مسایل متفاوت دیگری نیز در زندگی و فضای شهری مواجه هستند. همراه داشتن کودکان در فضاهای شهری با سطوح ناهموار و پله‌های متعدد، وجود موانع متعدد در مسیرهای رفت و آمد و نیاز به مکان‌هایی برای شیردهی و عوض کردن بچه‌ها دشواری‌های مضاعفی برای مادران ایجاد می‌کند. یکی دیگر از مسائل مربوط به بعد کالبدی بحث زیبایی می‌باشد. مصاحبه‌ها و گفتگوهای انجام شده با اعضای نمونه این پژوهش، نشان می‌دهد که زنان فضاها، کالبد شهری، امکانات و مبلمان شهری را همواره به لحاظ معیارهای زیبایی شناختی، معماری و ویژگی‌های ظاهری مورد توجه و ارزیابی قرار داده و به روح موجود در فضاها هم توجه دارند، و از دیدگاه بسیاری از زنان فضاهای عمومی شهر زاهدان همواره در این بعد بسیار ضعیف می‌باشد.

از دیگر معیارهای بعد کالبدی، دسترسی فیزیکی می‌باشد. موضوعی که زنان شهر زاهدان در گفتگوهای خود از زندگی شهری در زمینه دسترسی فیزیکی بدان اشاره کرده‌اند، حمل و نقل عمومی در زندگی شهری زاهدان است. از آنجا که زنان در مقایسه با مردان کمتر با وسیله نقلیه شخصی رفت و آمد می‌کنند و به دلایل امنیتی بیشتر به وسایل حمل و نقل عمومی نیازمندند، این نکته باید مورد توجه برنامه‌ریزان و طراحان شهری شود. وسایل حمل و نقل عمومی نیز مانند سایر عناصر کالبدی شهری می‌تواند از دو جهت امنیت و سهولت مورد توجه و بررسی قرار بگیرد که در ادامه به این دو بعد می‌پردازیم:

در بحث امنیت، در اغلب مصاحبه‌های انجام شده، زنان شهر زاهدان وسایل حمل و نقل عمومی و تاکسی‌های خطی را نسبتاً امن دانسته‌اند که در اکثر رفت و آمدهای خود مورد استفاده قرار می‌دهند، اما نکته‌ای که در مواردی از مصاحبه‌ها به چشم می‌خورد، مواجهه با مزاحمت و احساس ناامنی از سوی راننده‌های تاکسی‌های خطی بوده است. این مساله نشان می‌دهد که عدم امکان شناخت هویت راننده‌های تاکسی، زمینه‌ساز بروز مشکلات و مزاحمت‌هایی برای زنان می‌شود. به ویژه اینکه این ناشناسی امکان هر گونه اعلام شکایت و اعاده حقوقی را نیز از بین می‌برد. علاوه بر این، مسایلی مانند رانندگی تند و نامناسب برخی رانندگان، ترمزهای ناگهانی و انتخاب مکان نامناسب برای توقف و پیاده شدن مسافران، محل نامناسب ایستگاه‌های وسایل حمل و نقل عمومی و عدم توازن در توزیع امکات حمل و نقل در مناطق شهری زاهدان نیز مورد توجه زنان بوده است. علاوه بر بحث امنیت، راحتی وسایل حمل و نقل عمومی و شرایط داخلی آنها نیز مورد توجه زنان زاهدان قرار گرفته شد که از دیدگاه آنان بسیاری وسایل حمل و نقل عمومی از کمترین آسایش برخوردار هستند.

از دیگر مسائل کالبدی در رابطه با فضاهای عمومی، مبلمان شهری می‌باشد. مبلمان شهری با هدف ایجاد محیطی خلاق و پرورنده برای مردمی که در آن زندگی می‌کنند ایجاد می‌شود. اما مساله مهم که در دهه‌های اخیر مبلمان شهری را با مشکل مواجه کرده است مشکلاتی است که زنان برای حضور در این فضا دارند. مشکلات زنان در مبلمان شهری به حدی گسترده هستند که گاهی حضور آنها در حوزه عمومی، جامعه را با اختلال مواجه می‌کند. برای درک این مساله باید حضور زنان در فضای عمومی جامعه شهری زاهدان را زیر ذره بین قرار داد. کافی است کمیت و کیفیت حضور زنان در خیابان، پیاده‌رو، پارک، تاکسی، فروشگاه‌ها، مغازه‌ها و هر مکان عمومی دیگری را مورد بررسی قرار داد تا دریافت که زنان در مبلمان شهری زاهدان نادیده گرفته شده‌اند، و این مبلمان برای حضور آنان سر تا پا محدودیت است. تجربه زندگی زنانه در شهر زاهدان می‌گوید که از یک ساعتی به بعد نمی‌توانی از خانه خارج شوی زیرا خیابان‌ها سوت و کور و تاریک می‌شوند، حتی به فرض خروج هم از یک ساعتی به بعد وسیله نقلیه‌ای پیدا نمی‌کنی و این مشکلات را دو چندان می‌کند، به پارک که می‌روی مکان‌های ورزشی و تفریح محدود هستند و حتی به فرض اگر مکانی هم پیدا کنی باید خیلی جسور باشی که از کنار تکه پرانی‌ها و مزاحمت‌ها بی‌اعتنا بگذری. در بسیاری از فضاهای عمومی در این شهر سهم زنان از مردان کمتر است و آزادی‌هایی که آنها در این فضا دارند را زنان ندارد، هر گوشه‌ای از شهر زاهدان را قدم می‌گذاری به نحوی می‌توانی تسلط نگاه مردانه را ببینی و کار به جایی می‌رسد که گاهی دیوارها و آهن‌ها هم با زنان دشمنی می‌کنند و درد آنجا را عمیق‌تر می‌کند که مروری کوتاه بر ساخت شهر زاهدان می‌گوید که قسمت اعظمی از بافت شهری زاهدان عمری کمتر از چند دهه و حتی چند سال دارد و تمام این نادیدن‌ها در شرایطی روی داده‌اند که بسیاری از زنان شهر زاهدان بیشتر از نیم قرن است که وارد حوزه عمومی جامعه شده‌اند و حضورشان را در آن شهر به اثبات رسانده‌اند، در این قسمت لازم دانسته شد آرمان نادیده گرفته شدن نقش زنان در مبلمان شهری زاهدان را از زبان خود زنان مورد بررسی قرار داد: یکی از زنان شهر زاهدان ساخت شهر زاهدان را این گونه به تصویر می‌کشد: در تمام خیابان‌ها و مسیرهای پر رفت و آمد شهر زاهدان، به همان اندازه که روزها شلوغ و پر رفت و آمد هستند، شب‌ها خلوت و خالی از سکنه هستند. این مساله در فصل زمستان که به خاطر سردی هوا بعد از ساعت ۷ یا ۸ شب کمتر کسی در خیابان قدم می‌زند تشدید می‌شود. با این شرایط اگر زن یا دختر جوانی مجبور باشد بنابر دلایلی در این ساعات یا بعد از آن در خیابان تردد کند نگرانی و استرس او را فرا می‌گیرد. او تجربه پر از استرس خودش را در ساخت فضاهای عمومی این شهر این گونه بیان می‌کند: برای برگشت از کلاس خیاطی ساعت ۷ شب به بعد باید یک مسیر را پیاده‌روی کنم و برای رفتن به خانه مسیری غیر از این ندارم و از آنجایی که چراغ‌های پارک و خیابان بسیار کم نور هستند و همه جا روشن نمی‌کنند همین باعث استرس زیادی می‌شود. در مجموع می‌توان گفت وضعیت مبلمان شهری در شهر زاهدان در سطح نامطلوبی قرار دارد. این امر نشان می‌دهد که در بسیاری از فضاهای عمومی شهر زاهدان به روابط و نیازهای زنان توجهی نشده است. امکانات مفید و با کیفیت برای حضور زنان از فضاهای عمومی و استفاده از آنها نیز بسیار محدود و ناچیز است؛ از این رو مبلمان شهری می‌تواند بر کیفیت کنش‌های زنان در فضای عمومی شهر زاهدان تاثیرگذار باشد؛ زیرا کنش‌های زنان به ذهنیت و بازنمایی ذهنی جهان بیرون آنها وابسته است و می‌تواند بستر ورود شخصی با قلب پاک و لطیف، یا قلبی آشفته را به فضای عمومی فراهم کند. به عبارت دیگر، بهره‌مندی شهر زاهدان از مرتبه‌های متفاوت مبلمان‌ها (جایگاه فیزیکی) می‌تواند در برخورداری آن شهر از ذهنیت‌ها و ادراکات (قلب‌های لطیف) گوناگون تاثیرگذار باشد. هر چقدر این ادراکات و ذهنیت‌های ساکنان شهر لطیف‌تر باشد تاثیر بیشتری بر ارتقای کیفیت زندگی ذهنی نیز دارد.

جدول ۶- درجه عضویت هر یک از معیارهای بعد کالبدی در مناطق پنجگانه شهر زاهدان

معیار	منطقه	تابع	منطقه	تابع	منطقه	تابع	منطقه	تابع	منطقه	تابع	منطقه	معیار
XI	منطقه	بسیار کم	۰/۵۶	منطقه	بسیار کم	۰/۲۲	منطقه	بسیار کم	۰/۲۱	منطقه	بسیار کم	۰/۲۱
	یک	کم	۰/۶۱	دو	کم	۰/۴۳	سه	کم	۰/۴۳	چهار	کم	۰/۴۳

معیار	منطقه	تابع عضویت	منطقه	تابع عضویت	منطقه	تابع عضویت	منطقه	تابع عضویت	منطقه	تابع عضویت	منطقه	تابع عضویت
X2	منطقه یک	متوسط	منطقه	متوسط	منطقه	متوسط	منطقه	متوسط	منطقه	متوسط	منطقه	متوسط
		زیاد	منطقه	زیاد	منطقه	زیاد	منطقه	زیاد	منطقه	زیاد	منطقه	زیاد
		بسیار کم	منطقه	بسیار کم	منطقه	بسیار کم	منطقه	بسیار کم	منطقه	بسیار کم	منطقه	بسیار کم
		کم	منطقه	کم	منطقه	کم	منطقه	کم	منطقه	کم	منطقه	کم
		متوسط	منطقه	متوسط	منطقه	متوسط	منطقه	متوسط	منطقه	متوسط	منطقه	متوسط
X3	منطقه یک	بسیار کم	منطقه	بسیار کم	منطقه	بسیار کم	منطقه	بسیار کم	منطقه	بسیار کم	منطقه	بسیار کم
		کم	منطقه	کم	منطقه	کم	منطقه	کم	منطقه	کم	منطقه	کم
		متوسط	منطقه	متوسط	منطقه	متوسط	منطقه	متوسط	منطقه	متوسط	منطقه	متوسط
		زیاد	منطقه	زیاد	منطقه	زیاد	منطقه	زیاد	منطقه	زیاد	منطقه	زیاد
		بسیار کم	منطقه	بسیار کم	منطقه	بسیار کم	منطقه	بسیار کم	منطقه	بسیار کم	منطقه	بسیار کم
	منطقه یک	بسیار کم	منطقه	بسیار کم	منطقه	بسیار کم	منطقه	بسیار کم	منطقه	بسیار کم	منطقه	بسیار کم
		کم	منطقه	کم	منطقه	کم	منطقه	کم	منطقه	کم	منطقه	کم
		متوسط	منطقه	متوسط	منطقه	متوسط	منطقه	متوسط	منطقه	متوسط	منطقه	متوسط
		زیاد	منطقه	زیاد	منطقه	زیاد	منطقه	زیاد	منطقه	زیاد	منطقه	زیاد
		بسیار کم	منطقه	بسیار کم	منطقه	بسیار کم	منطقه	بسیار کم	منطقه	بسیار کم	منطقه	بسیار کم

مناطق	تابع عضویت	وضعیت
منطقه یک	۰/۵۶	نامطلوب
منطقه دو	۰/۴۵	بسیار نامطلوب
منطقه سه	۰/۴۱	بسیار نامطلوب
منطقه چهار	۰/۴۴	بسیار نامطلوب
منطقه پنج	۰/۵۱	نامطلوب

منبع: (Research Findings, 2021)

جدول ۷- محاسبه نهایی در تمامی ابعاد

رتبه نهایی	کالبدی	فعالیتی	اجتماعی	معنایی	منطقه
۱	رتبه اول	رتبه اول	رتبه اول	رتبه اول	منطقه یک
۳	رتبه سوم	رتبه پنجم	رتبه پنجم	رتبه سوم	منطقه دو
۳	رتبه پنجم	رتبه سوم	رتبه چهارم	رتبه چهارم	منطقه سه
۳	رتبه چهارم	رتبه چهارم	رتبه سوم	رتبه پنجم	منطقه چهار
۲	رتبه دوم	رتبه دوم	رتبه دوم	رتبه دوم	منطقه پنج

منبع: (Research Findings, 2021)

نتایج نهایی بررسی ابعاد (معنایی، فعالیتی، اجتماعی و کالبدی)، نشان داد که منطقه ۱ شهر زاهدان در اولویت قرار دارد. منطقه ۵ در اولویت دوم و در نهایت مناطق ۴، ۳ و ۲، در اولویت سوم قرار دارند.

نتیجه‌گیری و ارائه پیشنهادها

زنان بعنوان نیمی از جمعیت می‌توانند نقشی سازنده و تأثیرگذار در روند پیشرفت، تکامل و توسعه جامعه داشته باشند؛ اما همواره در طی قرون متمادی علی‌رغم فعالیت در عرصه‌های مختلف، مورد کم توجهی قرار گرفته‌اند؛ چه در درون چارچوب خانواده به لحاظ حقوقی-اقتصادی و چه در سطح جامعه، نسبت به آنان عموماً بی توجهی صورت گرفته است. از طرفی، شهر و بنا بستری مناسب برای تجسم بخشی از باورهای انسانی و توجه به تکثرگرایی و اجتناب از تبعیض‌های اجتماعی، جنسیتی، سنی، نژادی و غیره است. برنامه‌ریزی و طراحی شهری

در صورت توجه به نیازها و تفاوت در نیازها، موقعیت‌ها و اهداف فردی و از طرفی، توجه به موانع محدودکننده آنها، می‌تواند به همه شهروندان به خصوص زنان بعنوان گروه‌های حاشیه‌ای توجهی برابر داشته باشد. از طرفی، رویکرد جنسیتی در طراحی شهری، می‌تواند به نوعی عدالت شهری را مهیا سازد. در این میان شهر زاهدان در دهه‌های اخیر در مسیر توسعه تغییرات بسیاری کرده است. بافت سنتی این شهر در حال تغییر است. اما به دلیل دور بودن و مرزی بودن نوعی جدافتادگی را با خود به همراه دارد. مطالعات گوناگون موید سطح پایین توسعه یافتگی استان و شهر زاهدان است. طبیعی است در چنین شهر کم توسعه‌ای فضا برای حضور و دسترسی زنان در فضاهای شهری در مقایسه با دیگر شهرهای ایران کمتر یا با محدودیت‌های بیشتری مواجه باشد.

در این راستا در این پژوهش به تحلیل فضایی مناطق شهری زاهدان بر اساس ابعاد طراحی با توجه به جایگاه زنان پرداخته شده است. این رتبه‌بندی ابزار است که می‌تواند راهبردهای لازم را در جهت‌گیری طراحی و برنامه‌ریزی شهر زاهدان ارائه دهد. نتایج مدل فازی ممدانی نشان داد: در استنتاج وضعیت معیارهای (معنایی)، بر اساس نتایج مدل فازی، در میان مناطق پنجگانه شهری پس از تعیین تابع عضویت و نرمال‌سازی داده‌ها طیف اهمیت بر اساس ترتیب معیارهای مورد بررسی و وضعیت آنها به ترتیب برابر است (منطقه پنج، منطقه دو، منطقه سه، منطقه چهار) دریافت می‌کنند که رتبه بالا متعلق به منطقه یک می‌باشد. در واقع نتایج نشان داد که مناطق یک و پنج دارای وضعیت مطلوب‌تری نسبت به مناطق سه و چهار و دو شهر زاهدان به لحاظ معیارهای بعد معنایی هستند.

در استنتاج وضعیت معیارهای (فعالیتی) مقدار نافازی نهایی به عنوان خروجی سیستم استنتاج فازی برای مناطق شهر زاهدان به صورت ذیل می‌باشد: منطقه یک برابر با ۰/۶۱، سطح متوسط، منطقه دو ۰/۴۱، سطح بسیار نامطلوب، منطقه سه، ۰/۴۵ سطح بسیار نامطلوب، منطقه چهار، ۰/۴۳ سطح بسیار نامطلوب و در نهایت برای برای منطقه پنج برابر است ۰/۴۷ که سطح بسیار نامطلوب را نشان می‌دهد. این وضعیت نشان می‌دهد که وضعیت مناطق پنجگانه شهر زاهدان در این بعد نامطلوب است، بر اساس نتایج مدل فازی، در میان مناطق پنجگانه شهری پس از تعیین تابع عضویت و نرمال‌سازی داده‌ها طیف اهمیت بر اساس ترتیب معیارهای مورد بررسی و وضعیت آنها به ترتیب برابر است (منطقه یک، منطقه پنج، منطقه سه، منطقه چهار، منطقه دو) دریافت می‌کنند که رتبه بالا متعلق به منطقه یک می‌باشد.

در استنتاج وضعیت معیارهای (اجتماعی) مقدار نافازی نهایی به عنوان خروجی سیستم استنتاج فازی برای مناطق شهر زاهدان به صورت ذیل می‌باشد: منطقه یک برابر با ۰/۵۶، سطح نامطلوب، منطقه دو، ۰/۴۲، سطح بسیار نامطلوب، منطقه سه، ۰/۴۳ سطح بسیار نامطلوب، منطقه چهار، ۰/۴۵ سطح بسیار نامطلوب و در نهایت برای برای منطقه پنج برابر است ۰/۴۸ که سطح بسیار نامطلوب را نشان می‌دهد. این وضعیت نشان می‌دهد که وضعیت مناطق پنجگانه شهر زاهدان در این بعد نامطلوب است، بر اساس نتایج مدل فازی، در میان مناطق پنجگانه شهری پس از تعیین تابع عضویت و نرمال‌سازی داده‌ها طیف اهمیت بر اساس ترتیب معیارهای مورد بررسی و وضعیت آنها به ترتیب برابر است (منطقه یک، منطقه پنج، منطقه چهار، منطقه سه، منطقه دو) دریافت می‌کنند که رتبه بالا متعلق به منطقه یک می‌باشد.

در استنتاج وضعیت معیارهای (کالبدی) مقدار نافازی نهایی به عنوان خروجی سیستم استنتاج فازی برای مناطق شهر زاهدان به صورت ذیل می‌باشد: منطقه یک برابر با ۰/۵۶، سطح نامطلوب، منطقه دو، ۰/۴۵، سطح بسیار نامطلوب، منطقه سه، ۰/۴۱ سطح بسیار نامطلوب، منطقه چهار، ۰/۴۴ سطح بسیار نامطلوب و در نهایت برای برای منطقه پنج برابر است ۰/۵۱ که سطح نامطلوب را نشان می‌دهد. این وضعیت نشان می‌دهد که وضعیت مناطق پنجگانه شهر زاهدان در این بعد نامطلوب است، بر اساس نتایج مدل فازی، در میان مناطق پنجگانه شهری پس از تعیین تابع عضویت و نرمال‌سازی داده‌ها طیف اهمیت بر اساس ترتیب معیارهای مورد بررسی و وضعیت آنها به ترتیب برابر است (منطقه یک، منطقه پنج، منطقه دو، منطقه چهار، منطقه سه) دریافت می‌کنند که رتبه بالا متعلق به منطقه یک می‌باشد.

در نهایت نتایج نهایی بررسی ابعاد (معنایی، فعالیتی، اجتماعی و کالبدی)، نشان داد که منطقه ۱ شهر زاهدان در اولویت قرار دارد. منطقه ۵ در اولویت دوم و در نهایت مناطق ۴، ۳ و ۲، در اولویت سوم قرار دارند.

نتایج تحقیق حاضر با نتایج پژوهش‌های حبیبی و علی‌پور شجاعی (۱۳۹۴)، که نشان دادند که علی‌رغم نقش منطقه‌ای بوستان بهشت مادران، این بوستان در مقیاس محلی عمل کرده و به فضایی کارکردی جهت فعالیت‌های ورزشی با آزادی پوشش، تقلیل یافته است، و پل (۲۰۱۱)، با نتایج که آشنایی با مکان عاملی کلیدی است که در ترس زنان از مکان‌های عمومی تأثیر دارد؛ به این ترتیب، درصد بزرگی از پاسخگویان در مکان‌های ناآشنا و در «ساعات غیرمعمول» احساس آسیب‌پذیری داشته‌اند و این احساس در میان زنان فقیرتر، در مقایسه با زنان طبقه متوسط بیشتر بوده است، همخوانی و مطابقت دارد.

در نهایت با توجه به نتایج پیشنهادات ذیل ارائه می‌گردد:

رعایت اصل "امکان دیده شدن" در ساخت فضاهای عمومی شهری بخصوص در منطقه ۳ و ۴.

ایجاد اتاق‌های مادر و کودک در سطح شهر زاهدان جهت رفاه زنانی که کودک شیرخوار دارند.

برقراری امکان دسترسی به وسایل حمل و نقل عمومی در مناطق ۲، ۳ و ۴ بویژه مکان‌های خلوت.

- ✚ وجود باورهای منسوخ مرد نسبت به زن در بعضی از موارد باعث ایجاد تنگناهای شدیدی برای زنان زاهدان شده است، فرهنگ‌سازی و نهادینه کردن نقش و جایگاه زن در جامعه اسلامی و ایرانی امری اجتناب‌ناپذیر است.
- ✚ استفاده از مشارکت زنان و استفاده از تجربه‌های زنانه در فرایند برنامه‌ریزی و طراحی، اساسی‌ترین جنبه ساختن شهر ایمن زاهدان برای زنان و دختران است.
- ✚ تقویت نظارت عمومی در سطح مناطق عمومی، بخصوص مناطق ۲، ۳ و ۴ از طریق ایجاد کیوسک‌های حفظ امنیت اجتماعی جهت حضور همیشگی پلیس در این مناطق.
- ✚ استفاده بهینه از فضاهای بلا استفاده سطح محلات شهری در جهت ایجاد آرامش بصری برای بانوان.
- ✚ استفاده از روشنایی مناسب در معابر، به‌ویژه زیرگذرها؛ و فضای سبز شهری.

ملاحظات اخلاقی:

- ✚ **پیروی از اصول اخلاق پژوهش:** در مطالعه حاضر فرم‌های رضایت نامه آگاهانه توسط تمامی آزمودنی‌ها تکمیل شد.
- ✚ **حامی مالی:** هزینه‌های مطالعه حاضر توسط نویسنده‌گان تامین شد.
- ✚ **تعارض منافع:** بنابر اظهار نویسندگان مقاله حاضر فاقد هرگونه تعارض منافع بوده است.

References

1. Abedini, A, Karimi, Z, Golshani, M, Nazari, N, (2017), Analysis of Women Desirable Urban Space Structure with Emphasis on the Security in Iranian-Islamic City (Case Study: The Mehdolghadam Neighborhood of Urmia City), Geographical Urban Planning Research, 5 (4): 629-644. doi: 10.22059/jurbangeo.2018.229754.689 [In Persian].
2. Ahmadi, L, (2013), Women and Gender in Islam: Historical Roots of a Modern, Publisher: Negahe Moaser. <https://www.amazon.com/Women-Gender-Islam-Historical-Modern/dp/0300055838> [In Persian].
3. Asaad Sajadi N, Mahjub H, Borzouei S, Farhadian M, (2020), Thyroid disorder diagnosis based on Mamdani fuzzy inference system classifier. Koomesh, 22 (1): 107-113. <http://koomeshjournal.semums.ac.ir/article-1-5453-en.html> [In Persian].
4. Connor, D, (1986). A ladder of citizen participation. Second edition, edited by Richard T, Rutledge press: 2.
5. Day, K (2000), The Ethic of Care and Women's Experiences of Public Space, Journal of Environmental Psychology, No 20: 103-124. <https://doi.org/10.1006/jev.1999.0152>
6. Fanni, Z., Vahedi yeganeh, F, (2017), Check Indexes of Quality of Life Individual - Social Urban Spaces with an Emphasis on Gender (Case Study: City of Sanandaj). Journal of Studies of Human Settlements Planning, 12(1): 83-102. https://journals.iau.ir/article_531365.html [In Persian].
7. Habibi, M, Alipour Shojaei, F, (2015), A Comparative Study between two Public Spaces, the Park of Behesht-e-Madaran, as a Specific Public Space for Women and the Park of Ab-o-Atash in Tehran, Journal of Honar - ha - ye - Ziba-Memari-Va-Shahrsazi, 20 (1): 17-30. 20.1001.1.22286020.1394.20.1.2.3 [In Persian].
8. Khatibi, S, (2020), Semantic Differential in Urban Space Quality Analysis, Case study: Sepah Street of Qazvin. Geographical Urban Planning Research (GUPR), 8(1): 193-211. https://jurbangeo.ut.ac.ir/article_76121.html?lang=en [In Persian].
9. Krenichyn, K, (2004), Woman and Physical Activity in an Urban Park: Enrichment and Support through an Ethic of Care, Journal of Environmental Psychology, 24 (1): 117-130. [https://doi.org/10.1016/S0272-4944\(03\)00053-7](https://doi.org/10.1016/S0272-4944(03)00053-7)
10. Lefebvre, H. (1991) The Production of Space, translated by David Nicholson, Smith, Blackwell, Oxford and Cambridge. <https://www.scirp.org/reference/referencespapers?referenceid=1793612>
11. Loyde, B, (1975), Women's Place, Man's Place, Landscape, 20(1): 10-13. <https://www.jstor.org/stable/3984519>
12. Maleki, K, Farokhi, Za, Mehrabi Hessari, Y, (2015), measuring the extent of gender justice in the principles and criteria of Iranian-Islamic urban design, the Second International Congress of New

- Horizons in Architecture and Urbanism with Development and Technology Approach, Tehran. <https://civilica.com/doc/531633/> [In Persian].
13. Memela, S. Maharaj, B. (2018) Refugees, violence and gender: the case of women in the Albert Park area in Durban, South Africa. 29(4): 429-443. <https://link.springer.com/article/10.1007/s12132-018-9356-1>
 14. Mousavi Daramroudi, L. (2017), Women, their security and presence in public spaces of the city, the first national conference on women, urban regeneration and sustainable development, Kermanshah. <https://civilica.com/doc/718012> [In Persian].
 15. Nairi, F, Mohammadi, M, (2017), A Study of the Role of Women's Privacy in Iranian-Islamic Architecture, the First National Conference on Women, Urban Reconstruction and Sustainable Development, Kermanshah. <https://civilica.com/doc/717998> [In Persian].
 16. Navarrete-Hernandez, P, Vetro, A, Concha, P, (2021), Building safer public spaces: Exploring gender difference in the perception of safety in public space through urban design interventions, Landscape and Urban Planning, 214 (2), 104180. <https://doi.org/10.1016/j.landurbplan.2021.104180>
 17. Pain, R, (1997), Social Geographies of Women's Fear of Crime, Transactions of the Institute of British Geographers, 22 (2): 231-244. <https://www.scrip.org/reference/referencespapers?referenceid=1510106>
 18. Paul, T, (2011), Space, Gender, and Fear of Crime: Some Explorations from Kolkata." Gender, Technology and Development, 15 (3): 411– 35. Social Geographies of Women's Fear of Crime, Transactions of the Institute of British
 19. Rafieian, M., Jafari, S, (2020), Evaluating Women's Satisfaction of Exclusive Public Spaces Quality with Emphasis on Sense of Safety; Case Study: Boostan-e Madaran Park, Andisheh New Town–Tehran. Strategic Research on Social Problems in Iran University of Isfahan, 9(1): 133-158. [10.22108/srsp.2020.112335.1283](https://doi.org/10.22108/srsp.2020.112335.1283) [In Persian].
 20. Rahbari, L., Sharepour, M. (2013). Gender and Right to the City: A Test of Lefebvre's Theory. Iranian Journal of Sociology, 15(1): 116-141. [20.1001.1.17351901.1392.14.1.5.5](https://doi.org/10.1001.1.17351901.1392.14.1.5.5) [In Persian].
 21. Rodini, N, Hosseinabadi, Z, (2014), the Social Role of Baloch Women in the Tribal and Traditional Society of Balochistan from the Past to the Present, National Conference on the Status and Role of Women in Jihadi Management, Torbat Heydariyeh. <https://civilica.com/doc/558927> [In Persian].
 22. Saad, R, (2021), Women and DRR in urban slums – building resilience through development, International Journal of Disaster Risk Reduction, 60 (15), 102264. <https://doi.org/10.1016/j.ijdr.2021.102264>
 23. Shariati Mazinani, S., Foroghzadeh, S, (2017), urban public spaces and women security: The case study of Mashhad. Strategic Research on Social Problems in Iran University of Isfahan, 6(4): 71-90. [10.22108/ssoss.2018.100985.1007](https://doi.org/10.22108/ssoss.2018.100985.1007) [In Persian].
 24. Smith, D. (1974), Women's Perspective as a Radical Critique of Sociology, Sociological Inquiry: 44 (1), 7-13. <https://doi.org/10.1111/j.1475-682X.1974.tb00718.x>
 25. Soltani, L, Zangiabadi, A, Nastaran, M, (2011), Urban Planning to Promote Arani-Islamic Identity of Women with Emphasis on the Role of Urban Neighborhoods, Iranian-Islamic City Studies, 4: 8-29. <https://www.sid.ir/paper/177396/fa> [In Persian].
 26. Statistical Yearbook of Sistan and Baluchestan Governorate, (2019). Sistan and Baluchestan Governorate. [In Persian].
 27. Zahedan city master plan, (2016). Zahedan municipality. [In Persian].
 28. Zahedi, Sh.S, (2009), Women in Management, Tehran. University Publishing Center. [In Persian].
 29. Zande Delan, A, Khaleghinejad, H, (2018), the relationship between the physical characteristics of desirability in commercial spaces with the individual characteristics of the audience from the perspective of women, the second national conference on architecture and urban planning, Shirvan. <https://civilica.com/doc/789840> [In Persian].