

## Research Paper

# Analysis on Indicators of Good Urban Governance with Spatial Justice Approach in Shiraz Municipal Areas

Behnoosh Nosrati<sup>1</sup>, Ali Shakoor<sup>2\*</sup>

1. Department of Humanities, Qeshm Branch, Islamic Azad University, Qeshm, Iran.

2. Professor of Human Geography, Marvdasht Branch, Islamic Azad University, Marvdasht, Iran.

Received: 2021/11/15

Revised: 2022/02/05

Accepted: 2022/02/06

Use your device to scan and read the article online



DOI:

10.30495/jupm.2022.29392.4062

### Keywords:

Good Urban Governance, Spatial Justice, Urban Areas, Shiraz.

### Abstract

What is being discussed today in big cities as challenges and crises, including population growth, migration, environmental problems, worn-out structures, accesses, various economic issues, cultural problems and other issues, can be seen in Shiraz. Is. Therefore, using the components of measuring good urban governance by considering the situational conditions and spatial justice of Shiraz is one of the objectives of this study. This research is based on field evidence (survey of Shiraz municipal areas based on the distribution of services) and various library documents. Using AHP software, results such as the weight of the utility index of facilities and equipment, parking, park and green space with an incompatibility rate of 0.07, the weight of the religious-cultural-educational use index, sports with an incompatibility rate of 0.07, the weight of the user index Health-medical, administrative-military with incompatibility rate of 0.1. Therefore, the priority (importance), the studied indicators of regions 1, 2, 4, 6 and 10 are in the desired condition, in other words, there is a fair distribution in these regions and in contrast to the regions. 3, 5, 7, 8 and 9 are in an unfavorable situation and need executive solutions to improve good urban governance and fair distribution of services in order to promote spatial and social justice.

**Citation:** Nosrati, B., Shakoor, A., Rezaei, M.R., Analysis on Indicators of Good Urban Governance with Spatial Justice Approach in Shiraz Municipal Areas: Journal of Research and Urban Planning. 2022; 13 (48): 221-234.

**\*Corresponding Author:** Ali Shakoor

**Address:** Professor of Human Geography, Marvdasht Branch, Islamic Azad University, Marvdasht, Iran.

**Tell:** 09173182528

**Email:** Alishakoor52@yahoo.com

## Extended bstract

### Introduction

In this research, with the aim of analyzing the indicators of good urban governance with the approach of spatial and social justice in the city of Shiraz, considering the increase in the population of the city of Shiraz in the last decade and examining the state of urban management in the metropolis of Shiraz, the urgent need for urban services was raised, because if there is no Proper distribution of city facilities and services leads to citizens' dissatisfaction and failure to realize spatial justice and social justice. In this regard, we will investigate this hypothesis that it seems that the good urban governance of Shiraz metropolis is not in a favorable situation in terms of spatial and social justice indicators, and it is necessary to provide suitable solutions in this regard.

### Research Methods

The method used in this research is descriptive-analytical and practical in terms of targeting strategy. To collect data, two library and documentary methods (detailed plan) have been used. The geographical area under study is the metropolis of Shiraz and its 10 municipal districts, and in order to evaluate the urban areas of Shiraz in terms of the state of good urban governance, with emphasis on spatial and social justice, all land uses except residential land use have been used. AHP method has been used to analyze the data to check the fair distribution of users. Then, based on the Delphi method, the AHP questionnaire was completed by 10 architectural and urban planning experts.

### Conclusion

In terms of measuring the fair distribution of land use in the areas of Shiraz metropolis, it was found that areas 1, 2, 4, 6 and 10 are in a favorable condition, in other words, a fair distribution has been made in these areas, and in contrast to areas 3, 5, 7, 8 and 9 is in an unfavorable situation

and requires executive solutions to improve good urban governance and fair distribution of services in order to promote spatial justice.

Among the criteria of good urban governance, participation, legality and consensual orientation with a factor load of 0.683, 0.725, 0.780 and a factor score of 0.762, responsiveness and strategic insight with a factor load of 0.786 and 0.639 and a factor score of 0.596, effectiveness and efficiency with a factor load of 0.746 and The factor score is 0.309, and finally, transparency has been determined with a factor load of 0.621 and a factor score of 0.278, and according to the comparison of the factor scores, the first factor, which includes the criteria of participation, is legality as the most important factor of good urban governance affecting the spatial justice of the regions. The metropolis of Shiraz was determined.

By examining the developability factor of the regions of Shiraz, district 10 has the highest developability factor with a coefficient of 0.9, which indicates the greater desirability of this area for developability. Regions 1 and 8 are ranked second and third with coefficients of 0.5 and 0.15. Other researched areas (7 other areas) have a low developability coefficient and their developability is negative, and good urban governance and social-spatial justice have failed in these areas.

## مقاله پژوهشی

# بررسی شاخص‌های حکمروایی خوب شهری با رویکرد عدالت فضایی کلان شهر شیراز

به‌نوش نصرتی<sup>۱</sup>، علی شکور<sup>۲\*</sup>

۱. گروه علوم انسانی، واحد قشم، دانشکده آزاد اسلامی، قشم، ایران.

۲. استاد گروه جغرافیای انسانی، واحد مرودشت، دانشگاه آزاد اسلامی، مرودشت، ایران.

## چکیده

آنچه امروزه در شهرهای بزرگ با عنوان چالش‌ها و بحران‌ها از جمله روند رو به رشد جمعیت، مهاجرت‌ها، مشکلات زیست محیطی، بافت‌های فرسوده، دسترسی‌ها، مسایل گوناگون اقتصادی، مشکلات فرهنگی و موارد دیگر مطرح است، در شهر شیراز نیز به نسبت زیادی قابل مشاهده است. لذا استفاده از مؤلفه‌های سنجش حکمروایی خوب شهری با در نظر گرفتن شرایط موقعیتی و عدالت فضایی شهر شیراز از اهداف این پژوهش می‌باشد. این پژوهش برپایه شواهد میدانی (بررسی مناطق شهرداری شیراز بر اساس توزیع خدمات) و اسناد گوناگون کتابخانه‌ای صورت گرفته است. با استفاده از نرم افزار AHP نتایج این چنین بدست آمده وزن شاخص کاربری‌های تاسیسات و تجهیزات، پارکینگ و پارک و فضای سبز با نرخ ناسازگاری ۰،۰۷، وزن شاخص کاربری‌های مذهبی-فرهنگی-آموزشی، ورزشی با نرخ ناسازگاری ۰،۰۷، وزن شاخص کاربری‌های بهداشتی-درمانی، اداری-نظامی با نرخ ناسازگاری ۰،۱ بنابراین ارجحیت (اهمیت)، شاخص‌های بررسی شده مناطق ۱، ۲، ۴، ۶ و ۱۰ در وضعیت مطلوب قرار دارد به بیان دیگر، توزیع عادلانه در این مناطق صورت گرفته است و در مقابل مناطق ۳، ۵، ۷، ۸ و ۹ در وضعیت نامطلوب قرار دارد و نیازمند راهکارهای اجرایی در راستای بهبود حکمروایی خوب شهری و توزیع عادلانه خدمات در راستای ارتقا عدالت فضایی و اجتماعی است.

تاریخ دریافت: ۱۴۰۰/۰۸/۲۴

تاریخ داوری: ۱۴۰۰/۱۱/۱۶

تاریخ پذیرش: ۱۴۰۰/۱۱/۱۷

از دستگاه خود برای اسکن و خواندن مقاله به صورت آنلاین استفاده کنید



DOI:

10.30495/jupm.2022.29392.4062

## واژه‌های کلیدی:

حکمروایی خوب شهری، عدالت فضایی، مناطق شهری، شیراز.

\* نویسنده مسئول: علی شکور

نشانی: استاد گروه جغرافیای انسانی، واحد مرودشت، دانشگاه آزاد اسلامی، مرودشت، ایران.

تلفن: ۰۹۱۷۳۱۸۲۵۲۸

پست الکترونیکی: Alishakoor52@yahoo.com

## مقدمه

بنابر آمارهای بین‌المللی، نیمی از جمعیت جهان در شهرها زندگی می‌کنند. این توسعه شتابان شهرنشینی، دولت‌ها را برای اداره شهرها با چالش‌های تازه‌ای روبه‌رو کرده (Jones & Bull, ۲۰۰۶: ۶۳)، که مهم‌ترین پیامدهای این روند از هم‌پاشیدگی نظام توزیع مراکز خدمات شهری بوده که زمینه‌ساز نابرابری اجتماعی شهروندان در برخورداری از این خدمات شده است (Jafari Nia, 2019: 291). از این رو اهمیت مسئله عدالت اجتماعی، بیش‌تر مطرح می‌گردد (Rajabi and Khasto, 2019: 199) و شهر مترادف با توزیع فضایی عادلانه امکانات و منابع میان مناطق گوناگون شهری و دستیابی برابر شهروندان به آن‌ها مطرح شده است زیرا نبود توزیع عادلانه آن‌ها به بحران‌های اجتماعی و مشکلات پیچیده فضایی خواهد انجامید (Ahmadi and Shamsipoor, 2020: 74). از این رو، عدالت فضایی که شاخصی از عدالت اجتماعی است و مرکز اصلی برنامه‌ریزی تأسیسات شهری نیز بشمار می‌رود (Rajabi and Khasto, 2019: 199)، مطرح می‌شود. دستیابی به عدالت فضایی به مثابه موضوعی کلیدی (Mitchell & et al, 2012: 17) در توزیع خدمات عمومی، و برابری استفاده از ظرفیت‌های محیطی می‌باشد (Tsou et al, 2005: 424) که سبب شکل‌گیری رفتار منصفانه و دربرگیرنده همه مردم، بدون توجه به قومیت، رنگ، منشأ، ملیت یا در مد، در توسعه، اجرا و بکارگیری قواعد محیطی است (Movahedinia et al, 2020: 237). به بیان دیگر، باید با ساکنان در هرجایی که زندگی می‌کنند، به گونه برابر رفتار شود (Tsou et al, 2005: 425). حکومت از راه حکمروایی خوب شهری، نقش تسهیل‌کننده و زمینه‌ساز توسعه جامعه را در سطوح ملی، محلی و شهری ایفا می‌کند (Kaphle, 2006: 2). و در عین حال بر همیاری دولت، بخش خصوصی و جامعه مدنی مبتنی است (Movahedinia et al, 2020: 236). با چنین تعبیری، مقصود از حکمروایی کلان‌شهری مطرح می‌شود که ایجاد زمینه‌های گوناگون برای همکاری هدف مدار در مناطق کلان شهری است که دربرگیرنده شهرداری‌ها، عوامل حکومتی در سطوح گوناگون و نیز بخش خصوصی و نهادهای جامعه مدنی است (Sharifzadegan & Qanuni, 2018: 192). لذا «شهر عدالت محور»، با هدف نهایی برنامه‌ریزی شهری (Taqvaei et al, 2015: 394). به جلوگیری از شکست این برنامه‌ریزی‌ها،

شناسایی نقش قدرت‌ها و نیروهای تاثیرگذار در جامعه می‌پردازد (shieh, 2016: 106) و در این پژوهش با هدف تحلیل شاخص‌های حکمروایی خوب شهری با رویکرد عدالت فضائی و اجتماعی شهر شیراز با توجه به افزایش جمعیت شهر شیراز در دهه اخیر و بررسی وضعیت مدیریت شهری در کلانشهر شیراز نیاز مبرم به خدمات شهری را مطرح شده، چرا که در صورت عدم پراکنش صحیح در برخورداری از امکانات و خدمات شهری نارضایتی شهروندان و عدم تحقق عدالت فضایی و عدالت اجتماعی را در پی دارد. در همین راستا، به بررسی این فرضیه که به نظر می‌رسد حکمروایی خوب شهری کلانشهر شیراز از نظر شاخص‌های عدالت فضائی و اجتماعی در وضعیت مطلوبی قرار ندارد و نیازمند ارائه راهکارهای مناسب در این راستا می‌باشد، می‌پردازیم.

## پیشینه و مبانی نظری پژوهش

### حکمروایی و حکمروایی خوب شهری

مفهوم حکمروایی مفهوم جدیدی نیست. قدمت آن به قدمت تاریخ تمدن بشری بر می‌گردد. این اصطلاح از لغت یونانی Kebernetes و Kebernan گرفته شده است (Mc Karney and et al, 1995: 5). حکومت به طور خاص به معنی حکمرانی از راه اعمال اقتدار و نیز اداره امور کشور آمده است (Rakodi, 2001: 524). در مقابل حکمروایی کنش، شیوه یا سیستم اداره است که در آن مرزهای بین سازمان‌ها و بخش‌های عمومی و خصوصی در هم می‌روند (Sharbatian et al, 2019: 111) حکمروایی به ماهیت "روابط میان سازمان‌ها" مربوط می‌شود. در این کاربرد، حکم‌روایی شامل شکل ویژه‌ای از نظم و ترتیب است (Eejza Shokouhi & et al, 2014: 6). نظم در جوامع معاصر، از حکومت (سلسله مراتب) به حکم‌روایی اشاره می‌کنند (Shaykh al-Islam et al, 2017: 5) حکمروایی مطلوب شهری همچنین به عنوان یک مفهوم بنیادی با هدف بهبود مهارت‌های اداری و بهره‌وری، شفافیت، مبارزه با فساد و افزایش پاسخگویی مقامات شهری برداشت شده است (Hatami Nejad & et al, 2017: 602).

## قانونمداری



## نمودار ۱. ساخت الگوی حکمرانی خوب

مأخذ: 8: Eejza Shokouhi & et al, 2014

### ویژگی‌های مورد انتظار حکمروایی خوب شهری در ایران

معیارهای مطلوب حکمروایی شهری در شهرهای ایران را به شرح زیر می‌توان معرفی کرد:

**مشارکت شهروندان<sup>۱</sup>:** از نظر جامعه‌شناسی مشارکت نوعی مشارکت چند سویه است. فرایندی که افراد جامعه به صورت آگاهانه و داوطلبانه در آن شرکت می‌کنند ( Ziari & et al, 2020: 4). منظور از مشارکت قدرت تأثیر گذاردن بر تصمیم‌گیری‌ها و سهم شدن شهروندان در قدرت است (Shahinifar & Mohammadzadeh, 2017: 5).

**اثربخشی و کارایی<sup>۲</sup>:** این معیار بر استفاده مناسب از منابع موجود برای تأمین نیازهای شهروندان، ارائه خدمات شهری و رضایت مردم استوار است (Abdi & et al, 2019: 149). این شاخص موازی با شاخص مشارکت است؛ به عبارتی دیگر پاسخ‌گویی به ظرفیت کنترل و نظارت در فرایند مشارکت در تصمیم‌گیری شهری اشاره دارد، از این رو در روابط بین نهادهای عمومی و شهروندان قرار می‌گیرد (Peris & et al, 2011: 5).

**پذیرا بودن و پاسخ ده بودن<sup>۳</sup>:** این معیار دو نکته مکمل هم را در بردارد. مسئولان شهری باید هم نیازها و خواسته‌های شهروندان را دریابند و بپذیرند و هم نسبت به آن واکنش و پاسخ

بدینسان سه نگرش در ارتباط با مفهوم حکمروایی خوب ارائه شده است:

۱. حکمروایی خوبی که توسط بانک جهانی ترویج می‌شود یا به بیان دیگر، الگوی نتولیرالی.
  ۲. حکمروایی خوب در پرتو دیدگاه توسعه انسانی و
  ۳. حکمروایی خوب از نگاه حقوق بشر از نگاه بانک جهانی، اعمال قدرت سیاسی در اداره امور یک کشور است (Tavakoli Nia & et al, 2012: 140)
- در نتیجه حکمروایی مطلوب شهری، حاکی از آن است که همه شهروندان، اعم از فقرا و گروه‌های به حاشیه رانده شده، این حق را دارند که:
۱. به صورت مستقیم یا غیرمستقیم در تصمیم‌گیری‌هایی که زندگی و معیشت آن‌ها را تحت تأثیر قرار می‌دهد، مشارکت داشته باشند (Eivazloo & et al, 2019: 179).
  ۲. سهم آن‌ها در توسعه شهری به رسمیت شناخته شود، حتی اگر این کار از راه‌بخش‌های غیررسمی صورت بگیرد.
  ۳. به مزایا و منافع که از راه توسعه شهری ایجاد می‌شود، سهم شونده؛ مزایایی همچون دسترسی به خدمات و زیرساخت‌های شهری و زمین برای ساخت مسکن (Sheng, 2010: 135).

<sup>3</sup> Accountability

<sup>1</sup>Citizen Participation

<sup>2</sup>Effectiveness and efficiency

به آینده با داشتن بیش راهبردی در زمینه توسعه شهری است (Hekmatnia & et al, 2017: 610).

### عدالت اجتماعی

عدالت اجتماعی دو محور بررسی کیفیت زندگی و چگونگی توزیع فرمت‌ها (دسترسی به زیرساخت‌های اجتماعی، فیزیکی و مجازی) همواره محور مطالعات در این زمینه است (Martez, 2009: 390). عدالت اجتماعی در شهر باید به گونه‌ای باشد که نیازهای جمعیتی را پاسخگو باشد و تخصیص منطقی منابع را به گونه‌ای هدایت کند که افراد با تشرین شکاف و اعتراض نسبت به استحقاق حقوق خود مواجه باشند (Maleki & Azadbakht, 2019: 8). عدالت اجتماعی و برابری زندگی از مهم‌ترین جنبه‌های پایداری است و این پایداری از معیارهای مهم زندگی مانند: بهداشت عمومی و سلامت، دسترسی به آموزش، مراقبت بهداشتی، شغل رضایت‌بخش فرصت‌هایی برای پیشرفت شخصی و اجتماعی، فرهنگ، زندگی اجتماعی و تفریح، تسهیلات محیطی و برابری‌های زیباشناختی تشکیل می‌شود. به عبارت دیگر، باید توزیع بهینه خدمات و امکانات به گونه‌ای هدایت شود که به نفع همه اقشار و گروه‌های اجتماعی جامعه گردد و عدالت اجتماعی و فضایی تحقق یابد (Babaei Aghdam & Naeemi, 2017: 176).

### عدالت فضایی

عدالت فضایی از مباحثی است که در سال‌های اخیر در میان برنامه‌ریزان و جغرافی‌دانان اهمیتی ویژه یافته است. از آنجا که خدمات عمومی شهری، ساختاردهنده شکل و ماهیت کالبدی، اجتماعی و فضایی شهر می‌باشد، بی‌عدالتی در چگونگی توزیع آن، تأثیر جبران‌ناپذیری بر ساختار، ماهیت شهر و جدایی‌گزینی طبقاتی محلات شهر گذاشته و مدیریت شهری را با چالش‌های جدی روبه‌رو کرده است (Rahmani & et al, 2020: 27). عدالت فضایی ارتباط‌دهنده عدالت اجتماعی و فضا است. در نتیجه، هم عدالت و هم بی‌عدالتی در فضا نمایان می‌شود. عدالت و بی‌عدالتی فضایی بر جنبه‌های جغرافیایی یا فضایی عدالت تأکید دارد و شامل توزیع منصفانه و مساوی منابع و فرصت‌ها در فضای اجتماعی است (Soja, 2006: 2).

مناسب از خود نشان دهند. بنابراین همویی خواسته‌های شهروندان و اقدام مسئولان ضروری است (Hekmatnia & et al, 2018: 610).

**مسئولیت‌پذیری و پاسخگویی<sup>۱</sup>:** این شاخص به چگونگی عملکرد واقعی برنامه‌ها که توسط نهادهای مدیریت شهری اجرا می‌شود، اشاره می‌کند (Gore & Wells, 2009: 160). به بیان دیگر، این نهادها باید در ارتباط با تأثیر گذاری سیاست‌هایشان در برابر جامعه مسئولیت‌پذیر باشند (Batterbur & Fernando, 2006: 1853).

**شفافیت<sup>۲</sup>:** به نظر پینزریو (۱۹۹۵)، یک مبنای اصلی برای اعتمادسازی بین دولت و ملت شفافیت است (Rahnama & et al, 2010: 206). شفافیت نقطه مقابل پنهان کاری در تصمیم‌گیری است. پنهان کاری، امکان بروز فساد در تصمیم‌گیری را افزایش می‌دهد (Hekmatnia & et al, 2017: 610).

**قانونمندی<sup>۳</sup>:** برقراری شرایط و زمینه‌های لازم برای تعامل بین عناصر مدیریت شهری که شامل شهروندان، نهادهای اداره‌کننده شهر، شورای اسلامی و بخش خصوصی است و نیازمند قرار گرفتن بر مدار قانونمندی است (Shams & Hashemi Bistoni, 2020: ۸۵).

**جهت‌گیری توافقی<sup>۴</sup>:** شهر عرصه گروه‌ها و منافع گوناگون و گاه در حال ستیز با یکدیگر است. منظور از جهت‌گیری توافقی تعدیل و ایجاد توافق میان منافع گوناگون است (Abdi & et al, 2019: 149). این کار مستلزم وجود ارتباط و تلاش مشترک میان سازمان‌های دولتی، شهروندان و سازمان‌های غیر دولتی است (Hekmatnia & et al, 2017: 610).

**عدالت و فراگیر بودن<sup>۵</sup>:** منظور از عدالت ایجاد فرصت‌های مناسب برای همه شهروندان در زمینه ارتقای وضعیت رفاهی خود، تلاش در راستای تخمین عادلانه منابع و مشارکت اقشار محروم در اعلام نظر و تصمیم‌گیری است (Tavakoli Nia & et al, 2012: 142). این شاخص توزیع دوباره ثروت و امکانات شهری با مشارکت و تأثیر گذاری فقرای شهری است. عدالت به معنی بی‌طرفی در فرآیند تصمیم‌گیری است (Stewart, 2006: 201).

**بیش راهبردی<sup>۶</sup>:** فراتر رفتن از مسائل روزمره شهر و پرهیز از غرق شدن در آن‌ها مستلزم وجود پیشی کرده و دراز مدت نسبت

<sup>4</sup> Consensus oriented

<sup>5</sup> Equity and inclusiveness

<sup>6</sup> Visioning

<sup>1</sup> Responsibility

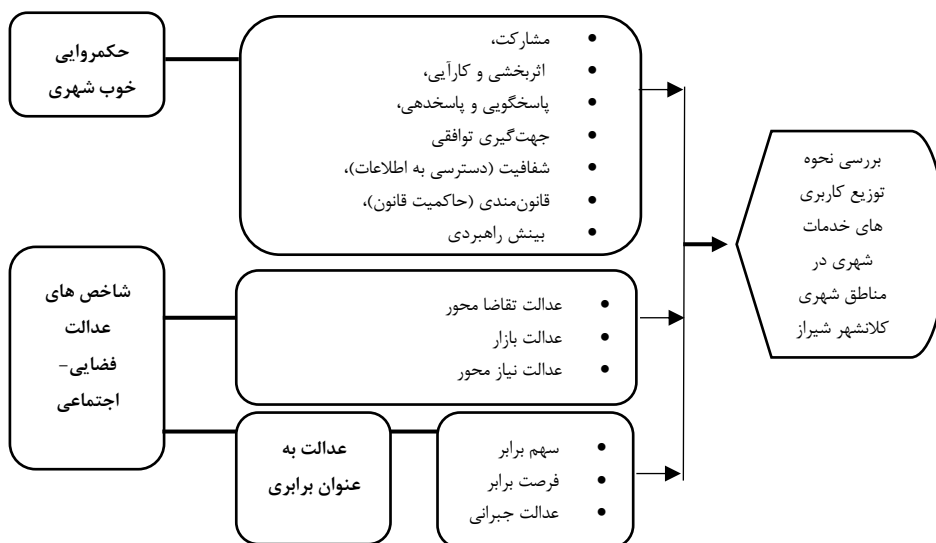
<sup>2</sup> Transparency

<sup>3</sup> Rule of Law

جدول ۱. تقسیم‌بندی عدالت فضایی از دیدگاه‌های گوناگون

تعریف	انواع عدالت فضایی
هر شخصی سهم برابری دریافت می‌کند.	عدالت به عنوان برابری
افراد توانایی برابر به فرصتهای برابر دارند.	سهم برابر
سهمیه ای توزیع شده برای متعادل کردن نابرابریهای موجود است.	فرصت برابر
خدمات متناسب با نیازها توزیع می‌شود.	عدالت جبرانی
دریافت منفعت در ارتباط با سطح پرداختی است.	عدالت نیازمحور
منافع در تناسب با سطح تقاضای شهروندان توزیع می‌شود.	عدالت بازار
	عدالت تقاضامحور

مأخذ: (Ahmadi & Shamsipour, 2020: 7), (Babaei Aghdam & Naemi, 2017: 178)

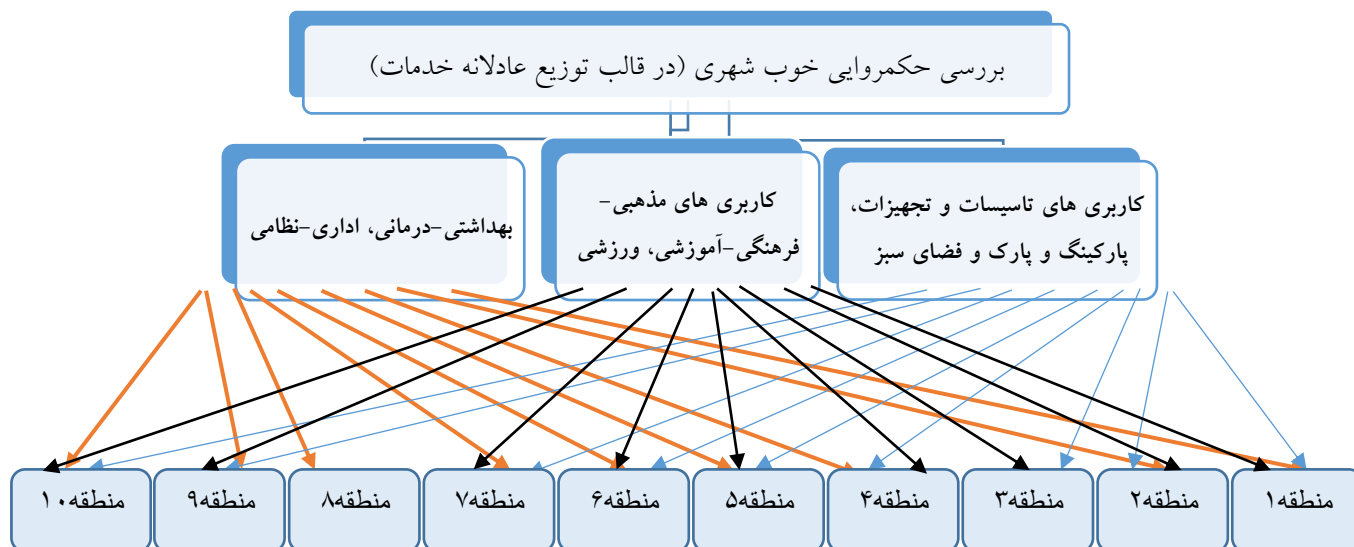


نمودار ۲. مدل مفهومی پژوهش مأخذ: یافته‌های نگارندگان

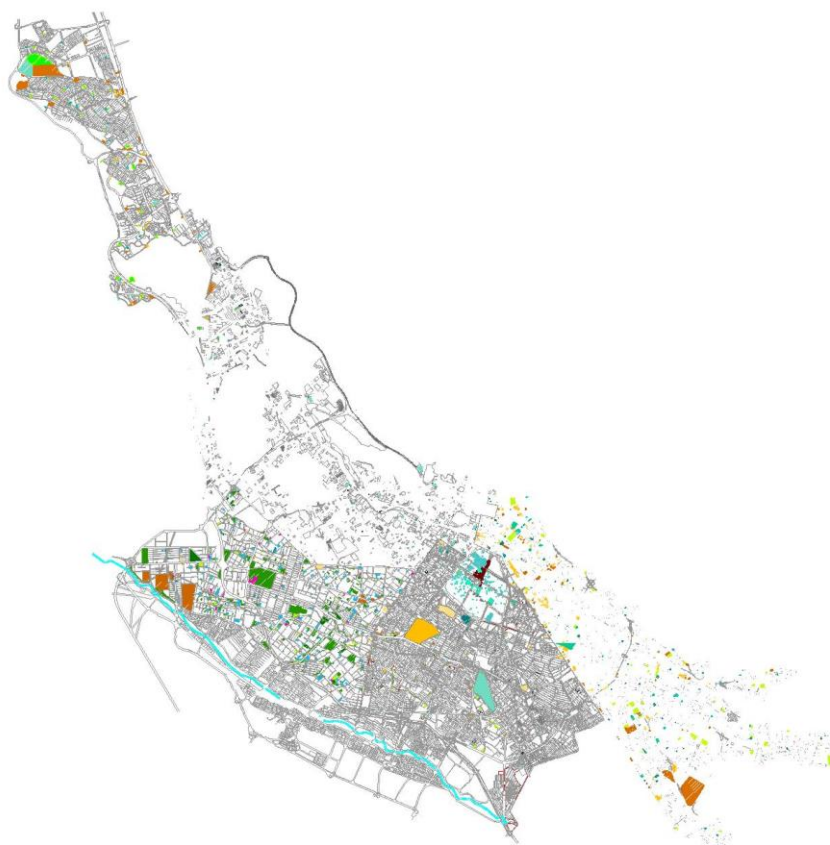
شیراز از لحاظ وضعیت حکمرانی خوب شهری باتاکید بر عدالت فضایی و اجتماعی از تمامی کاربری‌ها به جز کاربری مسکونی استفاده شده است. برای تجزیه و تحلیل داده‌ها از روش AHP برای بررسی توزیع عادلانه کاربری‌ها استفاده شده است. سپس بر اساس روش دلفی پرسش‌نامه AHP توسط ۱۰ نفر از خبرگان معماری و شهرسازی تکمیل شده است. شاخص‌های مورد استفاده در این پژوهش به شرح نمودار زیر است:

مواد و روش پژوهش

روش بکار رفته در این پژوهش توصیفی-تحلیلی و از لحاظ راهبرد هدف‌گذاری، کاربردی است. برای گردآوری داده‌ها نیز از دو روش کتابخانه‌ای و اسنادی (طرح تفصیلی) استفاده شده است. محدوده جغرافیایی مورد مطالعه کلان‌شهر شیراز و ۱۰ منطقه شهرداری آن می‌باشد و جهت ارزیابی مناطق شهری



نمودار ۳. طرح سلسله مراتبی AHP مأخذ: نگارندگان



نقشه ۱. نقشه توزیع کاربری ها بر اساس نقشه طرح تفصیلی شیراز مأخذ: نگارندگان

انجام می‌گیرد و به کمک نرم افزار Expert choice پرسش‌نامه‌های مقایسه زوجی تحلیل و نرخ ناسازگاری آن‌ها تعیین می‌شود. چنانچه نرخ ناسازگاری کمتر از ۰/۱ باشد مقایسه‌های زوجی انجام گرفته شده قابل قبول می‌باشد.

ساختار سلسله مراتبی شامل چهار سطح می‌باشد که سطح اول را هدف و سطح دوم را معیارهای اصلی، سطح سوم را معیارهای فرعی و سطح چهارم گزینه‌ها تشکیل داده‌اند. که از روش AHP برای تعیین اوزان معیارها و گزینه‌ها استفاده می‌شود. در روش AHP مقایسه زوجی بین هر کدام از سطوح معیارها



### بحث و ارائه یافته‌ها

محاسبه وزن و انتخاب ارجح‌ترین شاخص اصلی: با توجه به امتیاز دهی به مقایسه بین سه شاخص اصلی، که عددی از ۱ تا ۹ اختیار می‌کند، با توجه به خروجی نرم افزار اکسپرت چویس، ماتریس مقایسات زوجی معیارهای اصلی به شرح زیر بدست آمده است (نرخ ناسازگاری ۰,۰۹):

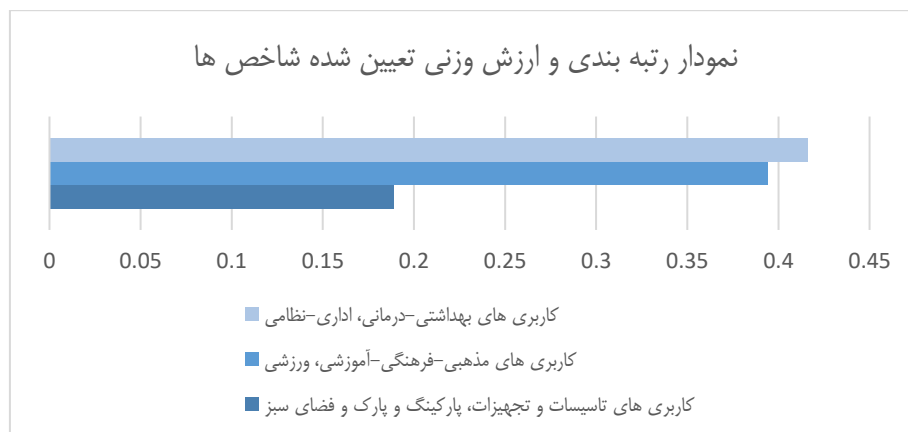
**مفهوم منطقی ناسازگاری:** اگر بگوییم A نسبت به B از C بهتر است در نتیجه A نسبت به C خیلی بهتر است. A: B بهتر است B: C بهتر است A: C خیلی بهتر است. چنانچه نرخ ناسازگاری  $IR < 0,1$  آنگاه ارزیابی قابل قبول است. در پایین هر جدول، نرخ ناسازگاری نیز به عنوان اهرمی کنترلی محاسبه و ارائه شده است.

جدول ۲. ماتریس مقایسات زوجی معیارهای اصلی

کاربری های تاسیسات و تجهیزات، پارکینگ و پارک و فضای سبز	کاربری های مذهبی- فرهنگی-آموزشی، ورزشی	کاربری های بهداشتی-درمانی، اداری-نظامی
1	2	3
$\frac{1}{2}$	1	1
$\frac{1}{3}$	1	1
۱,۸۳	۴	5
مجموع هر ستون		
نرخ ناسازگاری 0.09		

منبع: یافته های پژوهش، ۱۴۰۰.

اعداد جدول بالا نشان‌دهنده اولویت شاخص سطر نسبت به شاخص ستون مربوطه است. اعداد به رنگ قرمز وضعیت معکوس، یعنی اولویت ستون نسبت به سطر را نشان می‌دهند. نمودار زیر رتبه‌بندی و ارزش وزنی تعیین شده شاخص‌ها را نشان می‌دهد:



نمودار ۴. نمودار رتبه‌بندی و ارزش وزنی تعیین شده شاخص‌ها

بنابراین، شاخص‌های اصلی به لحاظ ارجحیت (اهمیت) به قرار زیر می‌باشند:

ردیف	نام شاخص	ارزش وزنی	رتبه
۱	کاربری های تاسیسات و تجهیزات، پارکینگ و پارک و فضای سبز	0.189	3
۲	کاربری های مذهبی-فرهنگی-آموزشی، ورزشی	0.394	۲
3	کاربری های بهداشتی-درمانی، اداری-نظامی	0.416	1

که عددی از ۱ تا ۹ اختیار می‌شود، با توجه به خروجی نرم افزار اکسپرت چویس، ماتریس مقایسات زوجی معیارها به شرح زیر بدست آمده است (نرخ ناسازگاری ۰,۰۷):

محاسبه وزن شاخص کاربری های تاسیسات و تجهیزات، پارکینگ و پارک و فضای سبز در مناطق مورد مطالعه: با توجه به امتیاز دهی به مقایسه بین شاخص کاربری های تاسیسات و تجهیزات، پارکینگ و پارک و فضای سبز در مناطق مورد مطالعه

منطقه ۱	منطقه ۲	منطقه ۳	منطقه ۴	منطقه ۵	منطقه ۶	منطقه ۷	منطقه ۸	منطقه ۹	منطقه ۱۰
منطقه ۱	۵	۵	۴,۵۸	۲,۶۴	۱	۳,۸۷	۱,۱۸	۵,۱۹	۱,۱۳
منطقه ۲		۵	۱	۳	۲,۲۳	۱,۲۹	۱,۱۸	۳,۸۷	۳
منطقه ۳			۱	۱	۲,۶۴	۱	۲,۲۳	۱,۷۳	۷,۹۳
منطقه ۴				۵	۱	۱,۷۳	۱,۲۹	۱,۷۳	۷,۹۳
منطقه ۵					۶,۷۰	۲,۲۳	۱,۷۳	۱	۷,۹۳
منطقه ۶						۴,۵۸	۳,۸۷	۲,۶۴	۱,۲۹
منطقه ۷							۲,۲۳	۱	۳,۸۷
منطقه ۸								۱	۵,۱۹
منطقه ۹									۵,۱۹
منطقه ۱۰									

نکته: هنگامیکه وزن سطر نسبت به ستون بیش تر باشد به رنگ مشکی نمایش داده می‌شود و بالعکس وزن ستون نسبت به سطر بیش تر باشد با رنگ قرمز نمایش داده می‌شود.

فرهنگی-آموزشی، ورزشی در مناطق مورد مطالعه که عددی از ۱ تا ۹ اختیار می‌شود، با توجه به خروجی نرم افزار اکسپرت چویس، ماتریس مقایسات زوجی معیارها به شرح زیر بدست آمده است (نرخ ناسازگاری ۰,۰۷):

محاسبه وزن شاخص کاربری های مذهبی-فرهنگی-آموزشی، ورزشی در مناطق مورد مطالعه: با توجه به امتیاز دهی به مقایسه بین شاخص کاربری های مذهبی-

منطقه ۱	منطقه ۲	منطقه ۳	منطقه ۴	منطقه ۵	منطقه ۶	منطقه ۷	منطقه ۸	منطقه ۹	منطقه ۱۰
منطقه ۱	۳	۷	۴,۵۸	۷,۹۳	۳,۸۷	۵,۹۱	۵,۱۹	۷	۱
منطقه ۲		۱,۷۳	۲,۱۲	۱,۷۳	۱,۲۹	۱,۷۳	۱,۷۳	۱	۱,۱۸
منطقه ۳			۱,۵۲	۱,۷۳	۲,۲۳	۱	۱	۱	۳,۸۷
منطقه ۴				۳,۸۷	۵,۱۹	۳,۸۷	۴,۵۸	۴,۵۸	۱
منطقه ۵					۳,۸۷	۱	۱	۱	۲,۲۳
منطقه ۶						۳	۵	۵,۹۱	۱,۲۹
منطقه ۷							۱,۷۳	۱	۳
منطقه ۸								۱	۵
منطقه ۹									۴,۵۸
منطقه ۱۰									

نکته: هنگامی که وزن سطر نسبت به ستون بیش تر باشد به رنگ مشکی نمایش داده می‌شود و برعکس وزن ستون نسبت به سطر بیش تر باشد با رنگ قرمز نمایش داده می‌شود.

می‌شود، با توجه به خروجی نرم افزار اکسپرت چویس، ماتریس مقایسات زوجی معیارها به شرح زیر بدست آمده است (نرخ ناسازگاری ۰,۱):

محاسبه وزن شاخص کاربری های بهداشتی-درمانی، اداری-نظامی در مناطق مورد مطالعه: با توجه به امتیازدهی به مقایسه بین شاخص کاربری های بهداشتی-درمانی، اداری-نظامی در مناطق مورد مطالعه، که عددی از ۱ تا ۹ اختیار

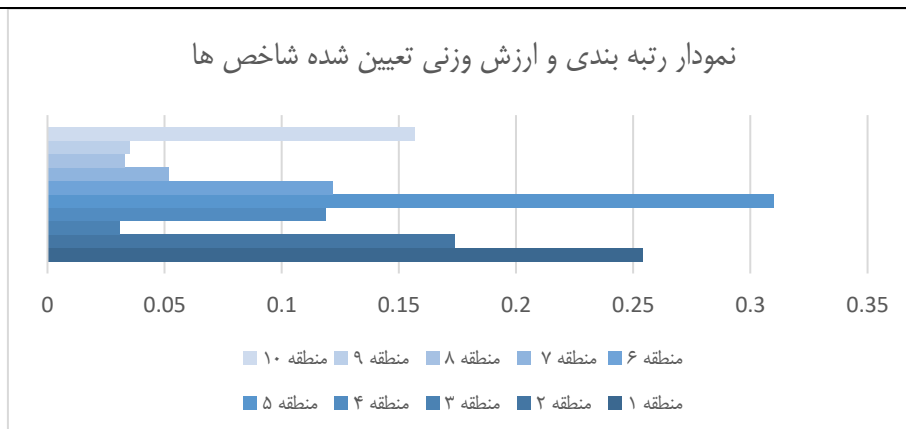
منطقه ۱	منطقه ۲	منطقه ۳	منطقه ۴	منطقه ۵	منطقه ۶	منطقه ۷	منطقه ۸	منطقه ۹	منطقه ۱۰
منطقه ۱	۱,۱۸	۵,۱۹	۷	۶,۷۰	۱	۶,۷۰	۷	۶,۷۰	۱,۳۴
منطقه ۲		۵	۵,۹۱	۷	۱,۲۹	۲,۶۴	۲,۲۳	۲,۲۳	۱,۵۲
منطقه ۳			۵	۱,۷۳	۳,۸۷	۱,۷۳	۱,۷۳	۱,۷۳	۵
منطقه ۴				۴,۵۸	۲,۶۴	۴,۵۸	۳,۸۷	۳,۸۷	۲,۶۴
منطقه ۵					۳,۸۷	۲,۶۴	۳	۲,۶۴	۲,۲۳
منطقه ۶						۲,۲۳	۴,۵۸	۳	۱,۵۲
منطقه ۷							۲,۶۴	۳	۳,۸۷
منطقه ۸								۲,۲۳	۴,۵۸
منطقه ۹									۶,۷۰
منطقه ۱۰									

نکته: هنگامی که وزن سطر نسبت به ستون بیشتر باشد به رنگ مشکی نمایش داده می‌شود و بالعکس وزن ستون نسبت به سطر بیشتر باشد با رنگ قرمز نمایش داده می‌شود.

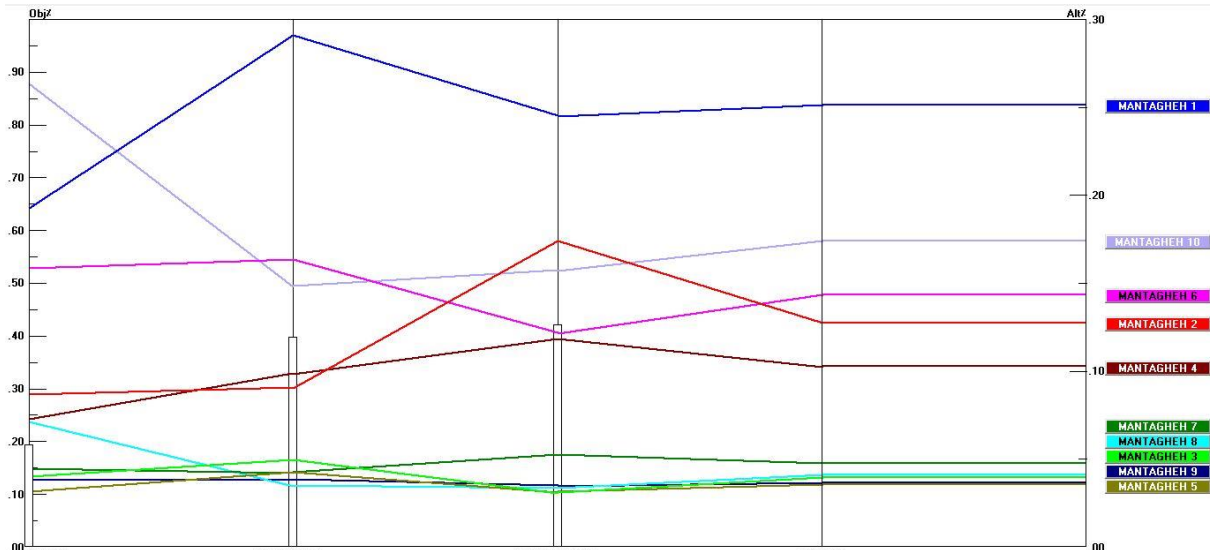
بنابراین، ارجحیت (اهمیت)، شاخص‌های بررسی شده در مناطق مورد مطالعه به قرار زیر می‌باشند:

ردیف	نام شاخص	ارزش وزنی	رتبه
۱	منطقه ۱	۰,۲۵۴	
۲	منطقه ۲	۰,۱۷۴	
۳	منطقه ۱۰	۰,۱۵۷	
۴	منطقه ۶	۰,۱۲۲	
۵	منطقه ۴	۰,۱۱۹	
۶	منطقه ۷	۰,۰۵۲	
۷	منطقه ۹	۰,۰۳۵	
۸	منطقه ۸	۰,۰۳۳	
۹	منطقه ۵	۰,۰۳۱	
۱۰	منطقه ۳	۰,۰۳۱	

نمودار رتبه بندی و ارزش وزنی تعیین شده شاخص ها



نمودار ۵. نمودار رتبه بندی و ارزش وزنی تعیین شده شاخص ها



۲. آگاهی از قوانین حوزه شهری و شهرداری و رعایت آن‌ها از سوی شهروندان
۳. شفافیت نسبی در مورد تخلفات اداری در شهر
۴. مدیریت بخشی در شهر و تقسیم بندی شهر به نواحی با مدیریت مستقل
۵. وجود کارشناسان و متخصصان در بدنه مدیریت شهری و شهرداری
۶. تخصیص تسهیلات مالی به شهروندان جهت مشارکت در بهسازی و نوسازی محلات
۷. بهبود وضعیت خدمات رسانی به شهروندان طی سال‌های گذشته
۸. وضع قوانین مطلوب در مدیریت شهری در راستای بهبود عدم پاسخگویی به نیاز شهروندان
۹. بهبود امکانات و خدمات بهداشتی درمانی در شهر از دیدگاه شهروندان
۱۰. تامین بودجه لازم شهرداری‌ها در راستای بهبود خدمات عمومی
۱۱. امکان استفاده از خدمات الکترونیک به شهروندان
۱۲. امکان هماهنگی و همکاری سازنده با دستگاه‌های دولتی و خدماتی در سطح شهر
۱۳. اعمال نفوذ افراد مسئول و متخصص در تصمیم‌گیری‌های شهری.
۱۴. کاهش رانت‌خواری از زمین و کاهش متزاید نرخ سکونت و زیست در شهر

نمودار بالا نمودار ارجحیت سه مناطق شهرداری شیراز می‌باشد که طی آن مشخص شده است که مناطق ۱، ۲، ۴، ۶ و ۱۰ در وضعیت مطلوب قرار دارد به بیان دیگر، توزیع عادلانه در این مناطق صورت گرفته است و در مقابل مناطق ۳، ۵، ۷، ۸ و ۹ در وضعیت نامطلوب قرار دارد و نیازمند راهکارهای اجرایی در راستای بهبود حکمروایی خوب شهری و توزیع عادلانه خدمات در راستای ارتقا عدالت فضایی و اجتماعی است.

### نتیجه‌گیری و ارائه پیشنهادها

با شدت یافتن جهانی شدن در آغاز قرن بیست و یکم که موجب تشدید نابرابری‌ها، رشدبخش غیر رسمی، شهر نشینی شتابان همراه با افزایش فقر و حاشیه‌ای شدن در کشورهای در حال توسعه شد، ضرورت نیاز به حکمروایی خوب شهری افزایش یافته است. حکمروایی شهری برخلاف مدیریت شهری، فرایندی مدیریتی است که به اتخاذ و حفظ زیربنایها و خدمات شهری می‌پردازد. باتوجه به مبانی نظری ارائه شده و تحلیل‌های صورت گرفته، با استفاده از آزمون AHP برای سنجش توزیع عادلانه کاربری‌ها در مناطق کلان‌شهر شیراز، مشخص گردید که مناطق ۱، ۲، ۴، ۶ و ۱۰ در وضعیت مطلوب قرار دارد به بیان دیگر، توزیع عادلانه در این مناطق صورت گرفته است و در مقابل مناطق ۳، ۵، ۷، ۸ و ۹ در وضعیت نامطلوب قرار دارد و نیازمند راهکارهای اجرایی در راستای بهبود حکمروایی خوب شهری و توزیع عادلانه خدمات در راستای ارتقا عدالت فضایی و اجتماعی است. بدین ترتیب راهکارهای زیر در راستای بهبود وضعیت مناطق ۳، ۵، ۷، ۸ و ۹ ارائه شده است:

۱. ایجاد تمایل شهروندان به مشارکت و مسئولیت‌پذیری آنان

## حامی مالی

هزینه‌های این مطالعه توسط نویسندگان مقاله تامین شد.

## تعارض منافع

بنابر اظهار نویسندگان این مقاله فاقد هرگونه تعارض منافع بوده است.

## ملاحظات اخلاقی

## پیروی از اصول اخلاق پژوهش

در این مطالعه فرم‌های رضایت نامه آگاهانه توسط تمامی آزمودنی‌ها تکمیل شد.

## References

- Ahmadi, M., & Shamsipour, A.A. (2020). Analysis of public services distribution with spatial justice approach case study: Bojnourd. Geographical Research of Urban Planning, Vol 8, No1, Pp 73-98.
- Abdi, K., Jafari Mehrabadi, M., Safaei, R.M., & Elahyari Asli Ardeh, Sh. (2019). Measuring citizens' satisfaction with municipal performance with good urban governance approach (case study: Kiasar City). Environmental Management, Vol 12, No 45, Pp 139-166.
- Babaei Aghdam, F., & Naemi, K. (2017). City and Spatial Justice; an Analysis on the Distribution of Urban Public Services in 22 Areas of Sanandaj. Geographical Planning of Space, Vol 7 No .23, Pp 173-186.
- Batterbury, S.P.j. & Fernando, J.L. (2006). Rescaling governance and the impacts of political and environmental decentralization: an introduction. World development, Vol 34, No.11, Pp1851-1863.
- Eejza Shokouhi, M., Rahnama, M.R. & Gohari Ghasempour, N. (2014). Comparative study of indicators of good urban governance in Iranian metropolises. Sixth National Conference on Urban Planning and Management with emphasis on the components of the Islamic city, Mashhad.
- Eivazloo, D., & Razavian, M.T. (2019). Assessing the status of urban management of metropolises based on the indicators of optimal urban governance studied: Tehran metropolis. Geography and Development, No. 52, Pp175-192.
- Gore, T., & Wells, P. (2009). Governance and evaluation: the case of EU regional policy horizontal priorities. Evaluation & program, No.32, Pp 158-167.
- Hatami Nejad, H., Bazrafkan, Sh., & Arvin, M. (2017). Analysis of the role of good urban governance model in reducing the vulnerability of urban housing to earthquakes. Quarterly Journal of Human Settlement Planning Studies, Vol 12 ,No .3, Pp 599- 617.
- Hekmatnia, H., Maleki, M., Mousavi, M.N & Afshani, A. (2017). Assessing the feasibility of good urban governance in Iran Case study: Ilam city. Human Geography Research, Vol 49 No.3, Pp 607-619.
- Jafarina, A. (2019). Social Justice, Spatial Justice and Development. Journal of Geography (Regional Planning), Vol 10, No.1, Pp 289-311.
- Jones, B., & Bull, A. (2006). Governance and social capital in urban regeneration: A comparison between Bristol and Naples. Urban Studies. Vol 43, No.4, Pp63-76.
- Kaphle, I. (2006). Evaluating people's accessibility to public parks using Geographic Information Systems: A case study in Ames, Iowa. Iowa State University.
- Martenz, J. (2009). The use of GIS and Indicators to Monitor Intra-Urban Inequalities, A case Study in Rosario, Argentina. Habitate International, Vol 33, No1, Pp387-396.
- Maleki, S., & Azadbakht, M. (2019). An Analysis of Social Justice in the Spatial Structure of Urban Areas Case Study: Ilam City. Ilam Culture Quarterly, Vol 19, No.58 and 59, Pp 7-35.
- Mc.Carney, P. & et al (1995). "Towards and Understanding of Governance: The emergency of an idea and its implications four urban research in developing countries. the university of Toronto.
- Mitchel, G. & Norman, P. (2012). Longitudinal environmental justice analysis: Coevolution of environmental quality and deprivation in England, 1960–2007. Geoforum, No. 43, Pp44–57.

17. Movahedinia, M., Khodabakhshi, M.R., & Mohammadzadeh, N. (2020). Measuring the spatial distribution of public services in Kerman with emphasis on good urban governance using Geoda software. *Bi-Quarterly Journal of Social Geography*, Vol 7, No.1, pp 234-253.
18. Peris J., Cebillo-Baque, M.A. & Calabuig, C. (2011). Scrutinizing the link between participatory governance and urban environmental management, the experience in Arequipa during 2003-2006. *Habitat international*, No.35, Pp 84-92.
19. Rajabi, M and M. Khasto (2019). Realization of good urban governance with emphasis on the concept of spatial and social justice (Case study: Rasht). *Urban Management*, No. 54, Pp 197-214.
20. Rahmani, B., Taj, Sh. & Abdi, A. (2020). Analysis of spatial inequalities in the distribution of urban services from the perspective of spatial justice.
21. Rahnama, M.R., Mafi, E., & Asadi, R. (2010). Analysis of the position of good urban governance in Mashhad with the swot model. *Journal of Geography and Regional Development*, Vol 8, No.15, Pp 197-224.
22. Rakod, C. (2001). forget planning.put politics first ?priorities for urban management in developing countries. *journal of JAGI*. volume 3, Issue 3.
23. Sheng, Y. K. (2010). "Good Governance in Southeast Asia", *Environment and Urbanization ASIA*, Vol 1, No. 2, Pp131-147.
24. Shaykh al-Islam, A., Ahadi, N., & Salem, M. (2017). Indicators of good urban governance in global and domestic cities, *Third International Conference on Civil Architecture and Urban Planning at the beginning of the third millennium*, Tehran.
25. Shahinifar, M., & Mohammadzadeh, R. (2017). Analysis and evaluation of the feasibility of good urban governance in Javanrood, the first conference of new ideas and technologies in geographical sciences.
26. Shams, M., & Hashemi Bistoni, M.R., (2020). Prioritization of indicators of good urban governance from the perspective of citizens in Bistoon, *Quarterly Journal of Geography and Environmental Studies*, Vol 8 ,No.29,Pp 81-92.
27. Sharifzadegan, M.H & Qanuni, H. (2018). Analysis of the relationship between good governance of countries and the quality of life of cities, *Social Welfare Research Quarterly*, Vol 17 ,No.66,Pp 185-221.
28. Shieh, I. (2016). *Fundamentals of Urban Planning*. Seventeenth Edition, Tehran: Iran University of Science and Technology.
29. Sharbatian, M.H., Erfanian Ghassab, E., & Rezazadeh, M. (2019). Sociological study of the relationship between social capital and urban governance of citizens Case study of citizens aged 20 to 45 years in Ghaen, *Bimonthly Quarterly of Participation and Social Development*, Vol 4 ,No.6,Pp 107-133.
30. Stewart. K. (2006). Designing good urban governance indicators: the importance of citizen participation and its evaluation in Greater Vancouver, *Cities*, Vol.23, No.3, Pp 196-204.
31. Soja, E. (2006). *The City and Spatial Justice*, *Spatial Justice/ Spatial Justice*, www.jssj.org.
32. Taghvaei, A.A., Bemanian, M.R., Pourjafar, M.R. & Bahrapour, M. (2015). Measurement of spatial justice in the framework of the theory of justice-oriented city; Case study: 22 districts of Tehran Municipality, *Urban Management*, No. 38,Pp 291-422.
33. Tsou, K.W., Hung, Y. T. & Chang, Y.L (2005): An accessibilitybased integrated measure of relative spatial equity in urban public facilities. *Cities*, Vol.22 No. 6, Pp 424-435.
34. Tavakoli Nia, J., Eskandarpour, M., & Barghmadi, M. (2012). *An Introduction to Good Urban Governance Necessities, Requirements and Challenges of Its Realization in Iran*, *New Attitudes in Human Geography*, Vol 5 ,No.1,Pp 135-152 .
35. Ziari, K., Yadalehnia, H., & Yadalehnia, H. (2020). Analysis of urban management performance with emphasis on indicators of good governance from the perspective of the studied citizens: Sari, *Journal of Urban Research and Planning*, VOL 11 , NO.40,Pp 1-15.