

Research Paper

Analysis the Role of Night Life in Promoting the Urban Spaces Liveliness (Case study: Municipality Square of Rasht City)

Ahmad Poorahmad ^{*1}, Fatemeh Kahaki ², Maryam Sojoudi ^{*}

1, Professor, Department of Geography, University of Tehran, Tehran, Iran.

2, PhD student in Geography and Urban Planning, University of Tehran, Tehran, Iran.

3, PhD in Geography and Urban Planning, University of Tehran, Tehran, Iran.

Received

Accepted: 2020/12/12

PP: 61-76

Use your device to scan and
read the article online

**Keywords:**

Urban Spaces, Night Life,
Urban Liveliness,
Municipality Square of Rasht
City.

Abstract

Using spaces at night and promoting night life is a way for citizens to reach their peace and happiness. It also causes the city do not suffer the urban night blight and do not let the citizens suffer from mental crises caused by the inactivity and vitality of the city. The purpose of this study is to analyze the role of night life has been in the liveliness of urban spaces in the municipality square of Rasht city. For this purpose, at first step with the confirmatory factor analysis, night life Liveliness of urban spaces indicators are analyzed. also the research method used is descriptive-analytical and for data analysis and test hypotheses to show the correlation relationships and effects between components and indicators of structural equation modeling (SEM) and direction To evaluate the significance of the relationship between variables and indicators, T-Test or LISREL T-value output has been used and also in order to The existence of a significant relationship between the components of the research variables from the output of Model-Y LISREL has been used. The results of present study indicate It is that Rasht night life has had positive and direct effects on the Liveliness of Rasht Municipality Square, respectively: night life in Safety and comfort variables of direct and positive score 0.98 in attractiveness with positive effect rate 0.99 in leisure variable direct and positive effect 0.95 and in variable The interaction is 0.93 It is noted that the greatest impact was on attractiveness, safety and tranquility, leisure and interaction, respectively.

Citation: Ahmad Poorahmad, Fatemeh Kahaki, Maryam Sojoudi (2022): Analysis the Role of Night Life in Promoting the Urban Spaces Liveliness (Case study: Municipality Square of Rasht City), Journal Research and Urban Planning, Vol 12, No 44, PP 61- 76.

DOI: 10.30495/JUPM.2022.5502

* **Corresponding author:** Maryam Sojoudi

Address: PhD in Geography and Urban Planning, University of Tehran, Tehran, Iran

Tell: +989112486873

Email: maryamsejodi@ut.ac.ir

DOI: 10.30495/JUPM.2022.5502

Extended Abstract

Introduction

In today's world, human beings are inevitably busy during the day and do not have much opportunity to spend their time in urban spaces and enjoy it. Therefore, using the spaces at night and promoting nightlife is a way for the citizens to reach their peace and vitality. Using spaces at night and promoting night life is a way for citizens to reach their peace and happiness. It also causes the city do not suffer the urban night blight and do not let the citizens suffer from mental crises caused by the inactivity and vitality of the city. The purpose of this study is to analyze the role of night life has been in the liveliness of urban spaces in the municipality square of Rasht city.

Methodology

This article is descriptive-analytical in terms of research method and practical in purpose. To obtain the required data, citizens (people present in the municipal square) have been used in the field survey method. The questionnaires were completed between 5 pm and 11 pm; For this purpose, at first step with the confirmatory factor analysis, night life Liveliness of urban spaces indicators are analyzed. also the research method used is descriptive-analytical and for data analysis and test hypotheses to show the correlation relationships and effects between components and indicators of structural equation modeling (SEM) and direction To evaluate the significance of the relationship between variables and indicators, T-Test or LISREL T-value output has been used and also in order to

The existence of a significant relationship between the components of the research variables from the output of Model-Y LISREL has been used.

Results and discussion

In the present study, an attempt has been made to analyze the role of night life in the vitality of urban spaces in the municipality square of Rasht. Because today's urban spaces are looking for metropolises that have both night and day. This event is moving from attractiveness, novelty and diversity to a need and necessity for big cities, and it is necessary to pay special attention to living at night. For this purpose, in the present study, the factor analysis model of the independent variable (night life) includes 5 hidden and hidden variables and 25 observed variables (indicators). The 17 observed variables are intended to measure the dependent variable (vitality).

Conclusion

The results of present study indicate It is that Rasht night life has had positive and direct effects on the Liveliness of Rasht Municipality Square, respectively: night life in Safety and comfort variables of direct and positive score 0.98 in attractiveness with positive effect rate 0.99 in leisure variable direct and positive effect 0.95 and in variable The interaction is 0.93 It is noted that the greatest impact was on attractiveness, safety and tranquility, leisure and interaction, respectively.

تحلیل نقش حیات شبانه در ارتقای سرزندگی فضاهای شهری (مطالعه ی موردی: میدان شهرداری شهر رشت)

احمد پوراحمد^۱، فاطمه کهکی^۲، مریم سجودی^۳

- ۱- استاد جغرافیا و برنامه ریزی شهری، دانشکده جغرافیا، دانشگاه تهران، تهران، ایران.
 ۲- دانشجوی دکتری، جغرافیا و برنامه ریزی شهری، دانشکده جغرافیا، دانشگاه تهران، تهران، ایران.
 ۳- دانش آموخته جغرافیا و برنامه ریزی شهری، دانشکده جغرافیا، دانشگاه تهران، تهران، ایران.

چکیده

استفاده از فضاها در هنگام شب و رواج حیات شبانه راهی برای رسیدن شهروندان به آرامش و نشاط آنان است و سبب می شود تا شهر دچار شب سردگی و شهروندان دچار بحران‌هایی روحی ناشی از عدم تحرک و نشاط شهر نشوند. هدف پژوهش حاضر تحلیل نقش حیات شبانه در سرزندگی فضاهای شهری در میدان شهرداری شهر رشت بوده است. بدین منظور ابتدا به بررسی تحلیل عاملی تاییدی شاخص‌های حیات شبانه و سرزندگی فضاهای شهری پرداخته شده است. همچنین روش تحقیق استفاده شده توصیفی تحلیلی و برای تجزیه و تحلیل داده‌ها و آزمون فرضیات جهت نشان دادن روابط همبستگی و اثرات میان مولفه و شاخص‌ها از مدلسازی معادلات ساختاری (SEM) و جهت بررسی معنادار بودن رابطه بین متغیرها با شاخص‌ها از آماره آزمون t یا همان خروجی t-value لیزرل استفاده شده است و به منظور بررسی وجود ارتباط معنادار بین مولفه‌های متغیرهای تحقیق از خروجی (Y-Model) لیزرل استفاده شده است. نتایج پژوهش حاضر حاکی از آن است که حیات شبانه رشت اثرات مثبت و مستقیمی به ترتیب زیر در سرزندگی میدان شهرداری شهر رشت گذاشته است: حیات شبانه در متغیر ایمنی و آرامش امتیاز مستقیم و مثبت ۰,۹۸، در جذابیت با میزان اثر مثبت ۰,۹۹، در متغیر فراغت اثر مستقیم و مثبت ۰,۹۵، و در متغیر تعامل به میزان ۰,۹۳ نقش گذاشته است. اشاره می شود که بیشترین تاثیر به ترتیب در جذابیت، ایمنی و آرامش، فراغت و تعامل بوده است.

تاریخ دریافت: ۱۳۹۸/۱۲/۲۷

تاریخ پذیرش: ۱۳۹۹/۰۹/۲۲

شماره صفحات: ۶۱-۷۶

از دستگاه خود برای اسکن و خواندن مقاله به صورت آنلاین استفاده کنید



واژه‌های کلیدی:

فضاهای شهری، حیات شبانه، سرزندگی شهری، میدان شهرداری شهر رشت.

استناد: پوراحمد، احمد، کهکی، فاطمه، سجودی، مریم (۱۴۰۱): تحلیل نقش حیات شبانه در ارتقای سرزندگی فضاهای شهری (مطالعه ی موردی: میدان شهرداری شهر رشت)، فصلنامه پژوهش و برنامه‌ریزی شهری، سال ۱۳، شماره ۴۹، مرداد، صص ۶۱-۷۶.

DOI:10.30495/JUPM.2022.5502

نویسنده مسئول: مریم سجودی

نشانی: دانش آموخته جغرافیا و برنامه ریزی شهری، دانشکده جغرافیا، دانشگاه تهران، تهران، ایران.

تلفن:

پست الکترونیکی: maryamsejodi@ut.ac.ir

مقدمه:

شهرها با منظر خود در معرض قضاوت ناظران قرار می‌گیرند. اما مسئله مهم در این میان، نحوه درک و خوانش منظر شهری از سوی مردم و کاربران فضاست (Vahdat et al, 2015:17). در این زمینه مهم‌ترین بخش از فضاهای شهری، فضاهای عمومی است که متاسفانه نقش آن‌ها در شهرها روز به روز کم‌رنگ‌تر می‌شوند. فضاهای شهری نظیر میدانگاه‌ها (پلازاها)، پیاده راه‌ها، پارک‌ها، پاتوق‌ها و ... از ضروریات زندگی شهری هستند (Ahmadi & Nikbakht, 2015:2). و اساس چنین فضاهایی بر این است که بتوانند به عنوان یک پناهگاه برای فرد استفاده کننده احساس مالکیت در او به جود آورد (Bengi, 2017: 20). چرا که نیاز ساکنان شهر با گسترش شهرها، گسترش یافته و تغییر کرده است و عناصر شهری نیز به تبع آن شکل گرفته، گسترش یافته و تغییر کرده است (Shams al-Dini & Nasibi, 2019:86). این چنین در هم تنیدگی و تعاملی را در دنیای امروز می‌توان از یک فضای شهری سرزنده انتظار داشت. فضایی که "در آن حضور تعداد قابل توجهی از افراد و تنوع آن‌ها (به لحاظ سن و جنس) در گستره زمانی وسیعی از روز که فعالیت‌هایشان عمدتاً به شکل انتخابی یا اجتماعی بروز می‌یابد به چشم می‌خورد" (Khashtoo & Saeedi Rezvani, 2010:66). این سرزندگی یکی از معیارهای اصلی شهرهایی است که از کیفیت بالای برنامه ریزی و طراحی برخوردارند. چنین محیط‌هایی، زمینه ساز تعاملات اجتماعی، خلق و افزایش سرمایه اجتماعی و حس تعلق به مکان می‌گردند (Asadi et al, 2020:17). حال در دنیای امروز بشر به ناچار در طول روز به کار و فعالیت مشغول است و فرصت چندانی برای گذران وقت خود در فضاهای شهری و بهره مندی از آن را ندارد. این امر سبب شده است تا حیات شبانه و تداوم سرزندگی و جریانی که در طول روز در فضاهای شهری برقرار است در شب‌ها نیز برپا باشد تا بشر بتواند به راحتی در ساعاتی از شب به فضاهای عمومی شهری مراجعه و با کیفیتی مشابه روزها از آن بهره برد. در این زمینه راجع به اصطلاحی دقیق حرف می‌زنیم: شهر زنده. شهری با هویتی مستقل، مجموعه‌ای کاملاً زنده، همراه با شور، کنش و واکنش. در واقع شکل‌گیری سرزندگی در محله‌های شهری وابسته به مکان و تأثیرپذیر از اجتماعات محلی مکان محور است (Habibian; Hatami Nejad, 2020:171). که برآیند این کاستی‌ها، ناتوانی فضاهای شهری در پاسخگویی به نیازهای شهرنشینی شتابان است (Lungo, 2001:123). در همین راستا الگوی مناسب برای مدیریت منظر شهری شبانه را باید الگویی دانست که هم تجلیات و زیبایی‌های کالبدی و عملکردی شهر را

باز می‌نمایاند و هم بر مولفه‌های ادراکی و روان شناختی شهروندان از شب مورد نظر می‌باشد (aizi & F, 2016:17). البته همه این‌ها در صورتی در دسترس خواهد بود که ساکنان قدرت بیشتری در موضوع تأثیرگذاری بر برنامه‌ریزی‌ها و توسعه ناحیه خود داشته باشند (L. atlas, 2013:97). از این رو پژوهش حاضر بر آن بوده است تا به تحلیل نقش حیات شبانه در سرزندگی فضاهای شهری در میدان شهرداری شهر رشت بپردازد. چرا که فراهم کردن مرکز شهر برای طیف گسترده‌ای از مردم برای لذت بردن از آن مکان و استفاده هر چه بیشتر مردم از مراکز شهری در شب می‌تواند باعث تبدیل شدن این مراکز شهری به اماکنی امن تر و قابل دسترس تر شود (Tim Catchpole, 2017:115). همچنین این سرزندگی شبانه مبنای مهمی برای ارزیابی توسعه شهری و تعادل فضایی فراهم می‌کند (Liu Et al, 2019: 1). مجموعه شهرداری رشت مربوط به دوره پهلوی است و در میدان شهرداری واقع شده و این اثر با بیش از ۱۰۰ سال قدمت به‌عنوان یکی از آثار ملی ایران به ثبت رسیده است و چند سالی است که سراسر میدان و خیابان‌های منتهی به آن سنگ فرش شده و عبور و مرور خودرو در آن ممنوع شده است. در سراسر این پیاده رو‌ها که قدم زدن در آن حال و هوای ویژه‌ای دارد مجسمه‌ها و تزئینات زیبا قرار داده شده که هر بیننده‌ای را به وجد می‌آورد. همچنین بازدید کنندگان می‌توانند از خوراکی‌هایی که در میدان شهر خلاق خوراک شناسی به فروش می‌رسد لذت ببرند و خیلی از شب‌ها موسیقی ضبط شده از بلندگوها پخش می‌شود. به همین منظور در این پژوهش نقش حیات شبانه در میدان شهرداری شهر رشت در سرزندگی فضای شهر بررسی قرار گرفته است. این پژوهش در پی پاسخگویی به سؤال‌های زیر است:

- ۱- چه ابعاد و شاخص‌هایی در سرزندگی حیات شبانه نقش دارد؟
- ۲- نقش میدان شهرداری در سرزندگی فضای شهر رشت چه میزان است؟
- ۳- مولفه‌های میدان شهرداری در سرزندگی فضاهای شهری کدامند و میزان اهمیت آن‌ها چه میزان است؟

پیشینه و مبانی نظری تحقیق:

فضاهای عمومی شهری:

فضای شهری فضای مابین ساختمان‌های شهری است و دارای ویژگی‌های زیبایی‌شناختی و محل بروز و نمود تعاملات اجتماعی شهروندان است (Taherkhani, 2002:89). به تعبیری

۲۰۱۶: Socio- Economic Master Plan). بنابراین نقش کلیدی در این عرصه بر عهده نظام برنامه‌ریزی است و استفاده از یک سیستم برنامه ریزی، کارآمد می‌تواند بسیاری از مشکلات را حل نماید (Crespo, ۲۰۱۲: ۵۰).

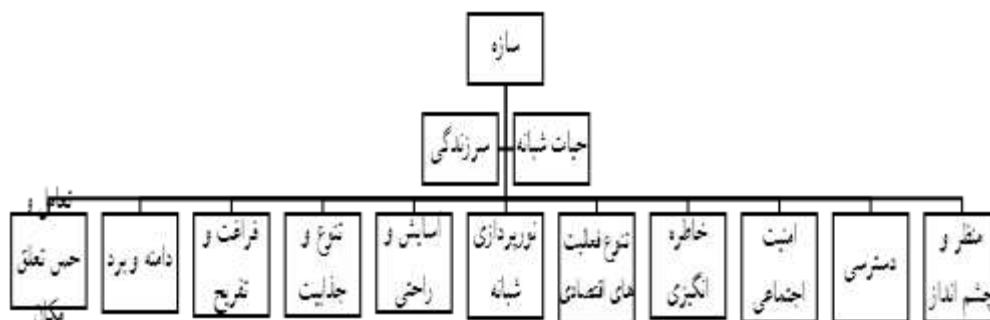
نقش حیات شبانه در فضاهای شهری:

در طول قرن نوزدهم، تلاش‌های فردی برای تمرکز بر طیف وسیعی از موضوعات پایداری صورت گرفت و تلاش‌های صورت گرفته در زمینه‌ی پایداری شهری در دوره بعدی توسعه یافت (Hassan, Lee, ۲۰۱۴: ۳). فضاهای شهری یکی از عرصه‌هایی هستند که زندگی جمعی در آن‌ها جریان دارد. فعالیت و حضور در این فضاها ضمن فراهم آوردن عرصه‌ای برای تعامل افراد، در سلامت و سرزندگی استفاده‌کنندگان است (Rezazadeh & Mohammadi, ۲۰۱۰: ۱۵). حال مناطق شهری که به حیات شبانه نیز اختصاص یافته‌اند می‌توانند زمینه‌های مختلف اجتماعی-فیزیکی را با میزبانی گروه‌های مختلف کاربر در طول زمان و در مکان‌های مختلف ایجاد کنند (KALINAUSKAITE et al, ۲۰۱۸: ۱). در واقع زندگی ۲۴ ساعته به این معناست که همه وجوهی که برای افراد در طول روز معنا دارد باید در شب هم وجود داشته باشد، مانند همه نیازهای خدماتی، نیازهای طبیعی و غیره (Santani et al, ۲۰۱۶: ۱). به همین دلیل اخیراً اهمیت مناطق مرکزی شهرک‌های شهری به رسمیت شناخته شده است و جستجو برای اجزای یک مرکز شهر سالم به منظور بهبود این مناطق به عنوان بخش‌های حیاتی از شهر به یک اولویت تبدیل شده است (۹۸ Demet ORUÇ and GİRİTLİOĞLU, ۲۰۰۸). چنین آزدسازی نیازمند فرهنگ بازی است، که تبعیض قائل نشود و افراد را به جایگاه ویژه‌ای مجبور نسازد (Florida, ۲۰۰۵: ۶). تا جایی که حیات و نشاط فرهنگی شواهد ایجاد، انتشار، اعتبار و حمایت از هنر و فرهنگ به عنوان یک بعد از زندگی روزمره در جوامع باشد (Rosario Jackson, ۲۰۰۶: ۱۳). چنان که تأمین انرژی در فضای عمومی شهری به فضای امن، راحت‌تر و جذاب‌تری اشاره دارد که توانایی انتخاب گزینه‌های بیشتری برای فعالیت‌های اجتماعی و همچنین جایگاه مبادلات فرهنگی دارد. این نوع فضا نتیجه موفقیت‌آمیز روند ساختن برای مردم (Jalaladdini and Oktay, ۲۰۱۱: ۶۶۵). مانند اعطاف پذیری خیابان با یک محیط عمومی مبتنی بر بشر و پایداری شهری (Xu et al, ۲۰۱۸: ۱). همچنین کسب و کارهای کوچک پذیرایی را می‌توان به طور منطقی "کسب و کارهای شاخص" برای مکان‌های پر جنب و جوش شهری تلقی کرد، هرچند که آنها نمی‌توانند و به تنهایی تمام ابعاد زندگی شهری را بازتاب

فضای شهری پدیده‌ای است که توسط اطلاعاتی که در اشکال، عملکرد و معانی مختلف ظاهر می‌شود، سازمان یافته است (Karami et al, ۲۰۱۴: ۳۳). کوین لینچ (۱۹۷۲) اعتقاد دارد فضاهای شهری صحنه‌ای است که داستان زندگی جمعی در آن گشوده می‌شود و در این فضا فرصت آن وجود دارد که برخی مرزها شکسته شده و برخوردهای از پیش تدوین نیافته اتفاق افتاده و افراد در یک محیط اجتماعی جدید با هم ارتباط برقرار کنند (Rabbani & Habibi, ۲۰۱۰: ۶). از طرفی فضای شهری مفهومی متعادل‌تر از یک فضای معمولی دارد. به گونه‌ای که علاوه بر پوشش خصیصه‌های کلی یک فضا، معیارهای زیبایی‌شناختی و ارزش‌های پیچیده اقتصادی و اجتماعی را نیز شامل می‌شود (Goli et al, ۲۰۱۳: ۱۷۶). در این رابطه یکی از مهم‌ترین شرط‌هایی که نیاز است تا یک فضای عمومی، فضای شهری تلقی شود، وجود تعامل و تقابل اجتماعی برای ایجاد ارتباطات عمومی در حوزه فعالیت در فضاهای همگانی است (Hiebert, 2005: 3). در واقع فضای عمومی معاصر، اصطلاحی کلی شامل مکان‌های عمومی، فضاهای عمومی فیزیکی و فضاهای عمومی مدنی است که طیف وسیعی از فضاهای عمومی سنتی (مانند خیابان و میدان) و فضاهای عمومی جدید (مانند پاساژها، کافی شاپ‌ها و...) را در بر می‌گیرد و مجموع این فضاها منجر به شکل‌گیری عرصه عمومی شهری می‌شود (Ashrafi et al, ۲۰۱۴: ۴۵۹). بنابراین کنش‌های متقابل اجتماعی دو یا چند نفره به ارتباطات متقابل اجتماعی می‌انجامد. این کنش‌ها و تعامل‌ها به تعبیر جامعه‌شناسان یا مثبت و پیوسته هستند و یا منفی و گسسته (Hafeznia, ۲۰۱۲: ۲۵۸). به همین سبب در تعیین الگو برای اسکان‌های جدید و در طرح‌ریزی شهرهای جدید باید به پیاده روی به عنوان اصلی‌ترین شیوه جابه‌جایی درون شهری توجه شود (Mohammadi, ۲۰۱۹: ۲۱). Deh Cheshmeh تا جایی که در کشورهای توسعه یافته جایگاه حضور پیاده در شهر به برنامه‌های تراز اول مدیریت شهری بدل شده است (Kokbi et al, ۲۰۱۲: ۹۸). بدین ترتیب از آنجایی که فضاهای شهری فضایی را برای زندگی اجتماعی ایجاد می‌کنند؛ چنانچه مطلوبیت داشته باشند می‌توانند مکانی را برای آرامش، آسایش، تجلی استعدادها و بروز خلاقیت شهروندان فراهم کنند. لذا ضرورت ایجاد فضاهای عمومی به ویژه در شهرهای شلوغ و پرتراکم همیشه احساس می‌شود (Salehi Amiri, ۲۰۱۱: ۲). چرا که اکثر شهرهای بزرگ به تدریج برای تأمین نیازهای افراد و خانواده‌ها رشد کرده‌اند و این رشد به دلیل کمبود نیازهای جامعه به ندرت پیش می‌رود (۷

توجه به تعاریف فعالیت و سرزندگی، فضای شهری سرزنده عبارت از فضایی که در آن حضور قابل توجهی از افراد و تنوع آن‌ها (به لحاظ سن و جنس) در گستره زمانی وسیعی از روز که فعالیت آن‌ها عمدتاً به شکل انتخابی یا اجتماعی بوده و دارای دو رویه است که یک رویه آن به بینش، فرهنگ مردم و ادراک آن‌ها وابسته است و دیگری به کیفیت و زیبایی فضاهای شهری و معماری مربوط می‌شود که با هم ارتباط متقابل دارند (Tabibian & Mousavi, ۲۰۱۳: ۲۵۳). به همین دلیل برنامه-ریزان شهری برای داشتن شهری سرزنده و شاد تلاش می‌کنند تا تاثیر فضاهای شهری بر ساکنان را بررسی کنند. چرا که محیط‌های شهری می‌توانند احساسات مثبت و سلامت روحی شهروندان را تقویت کنند (Passmore & Howell, 2014: 149). این امر نشان دهنده توازن تغییر بین سرمایه محلی، منطقه‌ای، ملی و چند ملیتی است و پیامدهای آن برای زندگی شبانه قدیمی‌تر، تاریخی و جدیدتر اشکال بدیلی از شب زنده داری را ایجاد می‌کند (Hollands and Chatterton, ۲۰۰۳: ۳۷۰). بنابراین امروزه شهرهای جدید واقعیتی در آینده شهری بسیاری از ملل هستند و بیانگر برخی از جسورانه‌ترین پاسخ‌ها برای پاسخ‌گویی به نیازهای رو به رشد اجتماعی و اقتصادی در حال رشد جمعیت شهر (New Cities, ۲۰۱۵: ۱) Foundation). در این زمینه بدون انکار خصوصیات شهر سنتی، باید اعتراف کنیم که در کل آن‌ها نه نماینده‌ی ایده‌آل و نه سبک زندگی نسل‌های آینده قطعی هستند چرا که ممکن است درگیر مشکلات اجرای برنامه‌های آینده‌نگر و به بن بست رسیدن آن‌ها و شکل‌گیری وضعیت عدم اطمینان از آینده برای مردم شویم (Lindell, Norström, Byerley, ۲۰۱۶: ۵). با توجه به آن چه بیان شد، در شکل زیر سازه و شاخص‌های مستخرج از حیات شبانه و سرزندگی شهری بیان شده است.

دهند (Ye et al, ۲۰۱۷: ۶۳۴). در این زمینه حرکت پیاده سبب دسترسی بی واسطه به مقصد می‌گردد (۲۰۱۶: ۱۷۸). Pourahmad سرزندگی در میدان‌ها به عنوان یکی از مراکز حیات شبانه فضاهای شهری: در گذشته فضاهای باز وسیعی که دارای محدوده‌ای محصور یا کمابیش معین بودند و در کنار راه‌ها یا در محل تقاطع آن‌ها قرار داشتند و دارای کارکرد ارتباطی، اجتماعی، تجاری، ورزشی، نظامی یا ترکیبی از دو یا چند کارکرد مزبور بودند، میدان نامیده می‌شدند (Soltanzadeh, ۲۰۰۶: ۸۲). میدان عرصه نمایشی است برای زندگی یک شهر، از حرکت، کوشش و تلاش برای زندگی سرزندگی شهروندان خبر می‌دهد. میدان با طرح و ترکیبش به شهر هویت می‌بخشد و از هویت ساکنان آن خبر می‌دهد. قدرت، خلاقیت، هنر و کمال دوستی مردم در آنست. اگر شهری را می‌خواهید بشناسید از میدانی که مقصد عامه است دیدن کنید، شهر در آینه کوچک میدان‌هایش به کمال منعکس است (Ebrahimi, ۲۰۰۹: ۱۰۸). انواع میدان‌ها را می‌توان به میدان‌های عمومی، میدان‌های تجاری، میدان‌های حکومتی، میدان‌های نظامی، میدان‌های محله‌ای، میدان‌های ارتباطی، میدان‌های ورزشی تقسیم نمود (Soltanzadeh, ۲۰۰۶: ۸۲-۹۰). حال سرزندگی فضا، نشان از پویایی و جنب و جوش فضا دارد و در نتیجه آن فضا برای حضور و فعالیت استفاده‌کنندگان مناسب خواهد بود. حرکت مردم در میان ساختمان‌ها، همراه با شادی و تحرک، حکایت از جریان زندگی و شادی مردان شهر دارد (Khorasanizadeh et al, ۲۰۲۰: ۱۵۲). زیته در باب بی‌انگیزگی و کسالت آور بودن میدان‌های شهری؛ تعجب آور می‌داند که جنبه‌های هنری تاریخ شهرسازی با جنبه‌های هنری تاریخ معماری و جنبه‌های هنری سایر هنرها مغایرت دارد. به طور کلی سه عنصر انسان، رفتار و کالبد در ایجاد فضای کالبدی شهر دخیل می‌باشند (Barghi & Taghdisi, ۲۰۰۸: ۱۲۶). حال با



شکل ۱- سازه و شاخص‌های به کار رفته در پژوهش حاضر

همچنین با مروری بر مطالعات داخلی و خارجی صورت گرفته؛ می‌توان به پژوهش‌های مرتبط زیر اشاره کرد:

قربان پور و همکاران (۱۳۹۷) در پژوهشی تحت عنوان "ارزیابی مؤلفه‌های مؤثر بر تقویت سرزندگی در مسیرهای پیاده شهری (مطالعه موردی: پیاده راه علم الهدی شهر رشت)" مدل مفهومی با چهار معیار (کاربری و فعالیت، کالبدی، دسترسی و ارتباطات، اقلیمی و زیست محیطی) و ۱۶ شاخص تدوین کرده‌اند. در معیار کاربری و فعالیت، تنوع فعالیت‌های مردم در پیاده راه، در معیار کالبدی، مبلمان شهری، در معیار دسترسی و ارتباطات، سهولت حرکت در معابر اطراف پیاده راه و در معیار اقلیمی و زیست محیطی، آسایش اقلیمی پایین‌ترین میانگین هر معیار را کسب کردند. نتایج پژوهش نشان می‌دهد که راهبرد تجهیز محیط بر اساس اقلیم رشت در راستای افزایش حضور افراد در فضا رتبه اول و راهبرد افزایش پیوستگی حرکت پیاده رتبه آخر را به دست آورد (Ghorbanpour et al, 2018: 105). پژوهش پوراحمد و همکاران (۱۳۹۵)، تحت عنوان "تحلیل نقش پیاده راه‌های شهری در ارتقای سرزندگی فضاهای شهری (مطالعه موردی: پیاده راه ۱۷ شهریور، تهران)" نشان می‌دهد پیاده راه ۱۷ شهریور با توجه به کارکرد و ساختار کنونی خود نتوانسته موجب سرزندگی محیط شود، زیرا میزان اثرگذاری هر کدام از ابعاد پیاده راه به حدی نبوده است که در کنار سایر عوامل بتواند موجب سرزندگی محیط شود. در بین ابعاد پیاده راه دسترسی بیشترین اهمیت را در سرزندگی داشته است. اما وضعیت سایر شاخص‌ها از جمله کیفیت کالبدی و امنیت اجتماعی در محدوده پیاده راه نامناسب است. در بین ابعاد سرزندگی هم تعامل و حس مکان و ایمنی و امنیت نسبت به سایر شاخص‌ها در وضعیت بهتری قرار دارد و ابعاد تنوع و جذابیت محیط و برد و دامنه پیاده راه نامناسب است (Pourahmad et al, 2016: 175). علیمردانی و همکاران (۱۳۹۵) در پژوهشی تحت عنوان "بررسی نقش امنیت در سرزندگی و حیات شبانه فضاهای عمومی شهری (نمونه موردی: خیابان امام مرنند حد فاصل خیابان شهید رنجبری و خیابان هفت تیر)" به این نتیجه رسیده‌اند که چنانچه نسبت امنیت فضاهای شهری به هنگام شب رویکردی علمی و برنامه‌ریزی شده اتخاذ گردد، با افزایش میزان اختلاط کاربری‌ها، نفوذپذیری بصری و کالبدی، نورپردازی شبانه و طراحی مناسب کالبدی محیط میزان احساس امنیت درک شده از فضا افزایش می‌یابد (علیمردانی و همکاران، ۱۳۹۵: ۱۵). سنتانی^۴ و همکاران (۲۰۱۶) در پژوهشی تحت عنوان "شب جوان است: جمعیت شهری الگوهای شب زنده داری" با یک برنامه‌ریزی

گوشی برای ضبط و جمع‌آوری اطلاعات جهت بررسی الگوهای زندگی شبانه جمعیت جوان در سوئیس پرداخته‌اند. مکان‌های مورد مطالعه دسته‌های محل (از جمله خانه‌های شخصی و پارک‌های عمومی)، با تاکید بر متغیرهای اجتماعی و محیطی بوده است. طبق نتایج به دست آمده مکان‌های خصوصی روشن‌تر و خلوت‌ترند در مقایسه با مکان‌های عمومی. یا میله‌ها در مکان‌های شلوغ‌تر بیشتر و بلندتر نسبت به سایر مکان‌های خلوت‌تر بوده‌اند (Santani, Et al, 2016: 1-10). کالیناسکیت^۵ و همکاران (۲۰۱۸) در مقاله‌ای تحت عنوان "جو یک محیط زندگی شبانه شهری: مطالعه موردی رابطه بین زمینه اجتماعی و فیزیکی و رفتار پرخاشگرانه" بیان داشته‌اند که امروزه تجاوز به شدت تحت تاثیر محیط اجتماعی-فیزیکی قرار گرفته است و گسترش رفتار تهاجمی از طریق یک چرخه‌ی مداوم از تعاملات فرد و محیط در حال انجام است. نتایج این پژوهش نشان می‌دهد که فضا بر رفتار گروه‌ها و افراد تاثیر می‌گذارد و از طریق درگیری‌های مداوم بین مردم و محیط زیست تغذیه می‌شود. در سطوح جمعیت، محصول انعطاف‌پذیری همه دولت‌ها، رفتارها و تعاملات این افراد را نشان می‌دهد (۱-۱۲: KALINAUSKAITE, 2018). جلال‌الدینی^۶ و اوکاتی^۷ (۲۰۱۲)، در پژوهشی تحت عنوان "فضاهای عمومی شهری و حیاتی: تحلیل اجتماعی و فضایی در خیابان‌های شهرهای قبرس"، بر روی مسئله حیاتی در فضاهای عمومی شهری، به ویژه خیابان‌ها تمرکز کرده‌اند. در این زمینه، بررسی رویکردهای مختلف و جنبه‌های فضای عمومی شهری برای تشخیص ارتباط بین محیط فیزیکی و محیط اجتماعی مهم است. از مسائل کلیدی مربوط به حیات در یک مکان، حضور مردم در زمان‌های مختلف و سازگاری با فعالیت‌های متنوع مربوط به ابعاد مختلف یک فضای عمومی از جمله جنبه‌های فیزیکی و اجتماعی است و خیابان‌هایی که به "کانال‌های ترافیکی" در برنامه‌ریزی شهری مدرن محدود می‌شوند و با ایجاد فعالیت‌ها و رویدادهای مختلف، می‌توانند به فضاهای پر جنب و جوش و حیاتی تبدیل شوند (Oktay, 2012: 664-672). Jalaladdini, J.

مواد و روش تحقیق:

این مقاله از نظر روش تحقیق، توصیفی-تحلیلی و در هدف جنبه کاربردی دارد. برای به دست آوردن داده‌های مورد نیاز از شهروندان (افراد حاضر در میدان شهرداری) به شیوه پیمایش

^۵ KALINAUSKAITE-
^۶ Siavash Jalaladdini-
^۷ Derya Oktay-

^۴ Santani-

مشاهده شده برای سنجش متغیر وابسته (سرزندگی) در نظر گرفته شده است. در ادامه کار جهت بررسی معنادار بودن رابطه بین متغیرها با شاخص‌ها از آماره آزمون t یا همان خروجی t -value لیزرل استفاده می‌شود. همچنین به منظور بررسی وجود ارتباط معنادار بین مولفه‌های متغیرهای تحقیق از خروجی $(Y-Model)$ لیزرل استفاده شده است. در جداول زیر شاخص‌های استخراج شده برای مفاهیم حیات شبانه و سرزندگی ارائه شده است:

میدانی بهره گرفته شده است. به این صورت که پرسشنامه‌ها در ساعات ۵ عصر تا ۱۱ شب ساعت تکمیل گردید؛ همچنین برای تجزیه و تحلیل داده‌ها و آزمون فرضیات جهت نشان دادن روابط همبستگی و اثرات میان مولفه و شاخص‌ها از مدلسازی معادلات ساختاری (SEM) استفاده شده است. بدین منظور ابتدا به بررسی تحلیل عاملی تاییدی شاخص‌های حیات شبانه و سرزندگی فضاهای شهری پرداخته شده است. مدل تحلیل عاملی متغیر مستغل (حیات شبانه) شامل ۵ متغیر پنهان و مکنون و ۲۵ متغیر مشاهده شده (شاخص‌ها) است و ۱۷ متغیر

جدول ۱- شاخص‌های استخراج شده برای حیات شبانه

| سازه | شاخص | مفهوم |
|------|-------------------------|--|
| ۱-۱ | منظر و چشم انداز | منظر شهری مفهوم گسترده‌ای است که کیفیت بصری محیط را نشان می‌دهد. در منظر شهری استفاده از مبلمان مناسب، تمیزی محدوده، استفاده از فضای سبز و چشم انداز متنوع و خوانایی مطرح می‌شود. |
| ۱-۲ | امنیت اجتماعی | امنیت اجتماعی دربرگیرنده امنیت محیط، حفظ حریم شخصی و احساس راحتی افراد در هنگام حضور در محیط و برخورد با افراد و مصاحبت با آن‌هاست. |
| ۱-۳ | دسترسی | دسترسی یکی از عوامل مؤثر در جذب جمعیت است که می‌توان آن را در دسترسی به حمل و نقل عمومی، فضای سبز، مراکز خرید، خدمات، امکانات تفریحی و جزآن خلاصه کرد. |
| ۱-۴ | خاطره انگیزی | حفظ هویت مکان، خاطره انگیزی، ایجاد حس تعلق خاطر به مکان، سابقه شکل‌گیری وقایع، تقویت پیوستگی به زمان گذشته. |
| ۱-۵ | تنوع فعالیت‌های اقتصادی | رونق کسب و کار و فعالیت‌های کوچک و بزرگ اقتصادی، به خصوص کسب و کارهای کوچک و خرده‌فروشی با گستره همانند روز نمودی بارز از تنوع و پویایی اقتصاد به عنوان عنصری مهم در حیات شبانه باشند. |
| ۱-۶ | نورپردازی شبانه | نورپردازی تصویر مثبتی از شب‌های شهر ایجاد نموده و به بالا رفتن اندرکنش اجتماعی، آسایش بصری و امنیت و ایمنی کمک می‌کند |

جدول ۲- شاخص‌های استخراج شده برای سرزندگی

| سازه | شاخص | مفهوم |
|------|----------------------|---|
| ۲-۱ | ایمنی، آسایش و راحتی | ایمنی یکی از مهم‌ترین معیارهای حضور شهروندان در فضا است، شامل ایمنی افراد در هنگام تردد، وجود مأموران انتظامی و افزایش روشنایی محیط که موج افزایش ایمنی، آسایش و راحتی عابران و سکته محدود پیاده راه با فراهم کردن امکانات و خدمات رفاهی میسر می‌شود. |
| ۲-۲ | تنوع و جذابیت | تنوع و جذابیت از عوامل مهم سرزندگی شامل تنوع در اندازه فضا، تنوع در طراحی، رنگ و در فعالیت‌ها. |
| ۲-۳ | فراغت و تفریح | فراهم آوردن برنامه‌های فراغتی و تفریحی برای افراد حاضر در محیط موج جذابیت محیط و ایجاد انگیزه در افراد برای استفاده و حضور در محیط می‌شود، برای مثال، برنامه‌های فرهنگی و برپایی نمایشگاه. |
| ۲-۴ | دامنه و برد | دامنه و برد نشان می‌دهد آیا مکانهای عرضه شده در محیط مقرون به صرفه است؟ آیا فعالیت‌های عرضه شده برای تمام گروه‌های سنی است؟ برای تمام افراد با ویژگی‌های اقتصادی و اجتماعی مناسب است. |
| ۲-۵ | تعامل و حس تعلق مکان | تعامل و حس مکان باعث ایجاد نیروی درونی در افراد برای احساس راحتی در محیط میشود در این صورت افراد مایل به همکاری در طرح‌های و پروژه‌ها، شرکت در جشن‌ها و اعیاد ملی و مذهبی میشوند. |

محدوده مورد مطالعه:

است. ساختمانی که با الهام از معماری نئوکلاسیک اروپا بویژه معماری سنت پیترزبورگ روسیه و توسط معماران ایرانی مقیم رشت ساخته شد و هم اکنون نیز پس از گذشت ۷۵ سال مقر

میدان شهرداری رشت مربوط به دوره پهلوی است و در رشت، میدان شهرداری واقع شده و این اثر در تاریخ ۲۶ آذر ۱۳۵۶ با شماره ثبت ۱۵۱۶ به‌عنوان یکی از آثار ملی ایران به ثبت رسیده

۲۶ آذر ۱۳۵۶ با شماره ثبت ۱۵۱۶ به‌عنوان یکی از آثار ملی ایران به ثبت رسیده است.

شهرداری رشت است. ساختمان شهرداری و برج ساعت آن که نماد شهر رشت می‌باشد و نیز موزه پست و ساختمان قدیمی هتل ایران می‌باشد. مجموعه شهرداری مربوط به دوره پهلوی است و در رشت، میدان شهرداری واقع شده و این اثر در تاریخ



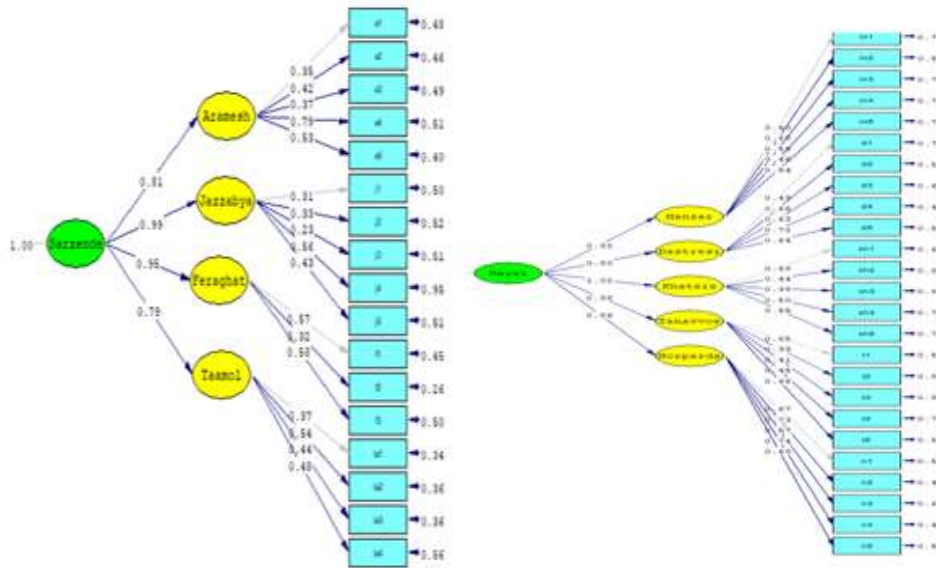
شکل ۲- موقعیت میدان شهرداری در شهر رشت (ترسیم: نگارندگان، ۱۳۹۹)

شبانه) شامل ۵ متغیر پنهان و مکنون و ۲۵ متغیر مشاهده شده (شاخص‌ها) (به ترتیب، ۵ شاخص مشاهده شده برای سنجش متغیر مکنون منظر و چشم‌انداز، ۵ شاخص برای متغیر مکنون دسترسی، ۵ شاخص برای متغیر مکنون خاطره‌انگیزی، ۵ شاخص برای متغیر مکنون تنوع و ۵ شاخص برای متغیر مکنون نورپردازی) است. ۱۷ متغیر مشاهده شده برای سنجش متغیر وابسته (سرزندگی) که شاخص برای متغیر مکنون ایمنی و امنیت، ۵ شاخص برای متغیر مکنون جذابیت، ۳ شاخص برای متغیر مکنون فراغت و ۴ شاخص برای متغیر مکنون تعامل در نظر گرفته شده است. شکل شماره ۳ و ۴، خروجی‌های مربوط به تحلیل عاملی تاییدی متغیر مستقل و وابسته است.

بحث و ارائه یافته‌ها:

مدل اندازه‌گیری (تحلیل عاملی تاییدی) نقش حیات شبانه در سرزندگی فضاهای شهری رشت

جهت پرداختن به مدل اندازه‌گیری نقش حیات شبانه در سرزندگی فضاهای شهری، به بررسی تحلیل عاملی تاییدی شاخص‌های حیات شبانه و سرزندگی فضاهای شهری اشاره می‌شود. در اینجا دو مدل تحلیل عاملی تاییدی (CFA)، یک مدل ۵ عاملی برای متغیر مستقل و یک مدل ۴ عاملی برای متغیرهای وابسته تهیه و به سنجش اعتبار شاخص‌ها در متغیرها پرداخته شد. در شکل شماره ۳، تحلیل عاملی تاییدی متغیر مستقل و در شکل شماره ۴ مدل تحلیل عاملی متغیر وابسته آورده شده است. مدل تحلیل عاملی متغیر مستقل (حیات



شکل ۳- مدل تحلیل عاملی تاییدی متغیر مستقل (حیات شبانه) شکل ۴- مدل تحلیل عاملی تاییدی متغیر وابسته

کمتر از ۰,۱، معادل ۰,۰۰۰۰۰۰ و کای اسکوار به درجه آزادی ۲,۱۲ است که با توجه به دیگر شاخص‌های برازش در جدول شماره ۳، حاکی از برازش مطلوب و قابل قبول مدل برای متغیر مستقل و وابسته است.

طبق نتایج اشکال فوق و جدول شماره ۴، مقدار خطای تقریبی برای مدل متغیر مستقل معادل ۰,۰۷۸ و p-value کمتر از ۰,۱، معادل ۰,۰۰۰۰۰۰ و کای اسکوار به درجه آزادی ۲,۹ و مقدار خطای تقریبی برای مدل متغیر وابسته معادل ۰,۰۸ و p-value

جدول ۳- شاخص‌های برازش مدل ساختاری متغیر مستقل و وابسته

| شاخص‌ها | نام شاخص | برازش قابل قبول | مستقل | وابسته |
|-------------------|---------------------------------|-----------------|-------|--------|
| برازش مطلق | نیکویی برازش | GFI > ۹۰ | ۰,۹۰ | ۰,۹۱ |
| | نیکویی برازش اصلاح شده | AGFI > ۹۰ | ۰,۸۷ | ۰,۹۰ |
| برازش تطبیقی | برازش نرمال نشده | NNFI > ۹۰ | ۰,۹۱ | ۰,۸۸ |
| | برازش نرمال شده | NFI > ۹۰ | ۰,۸۹ | ۰,۸۷ |
| | برازش تطبیقی | CFI > ۹۰ | ۰,۹۲ | ۰,۹۰ |
| | برازش افزایش | IFI > ۹۰ | ۰,۹۲ | ۰,۹۱ |
| برازش تقلیل یافته | ریشه میانگین مربعات خطای برآورد | RMSEA < ۰,۱ | ۰,۰۷۸ | ۰,۰۸ |

منبع: یافته‌های تحقیق

خارجی) کمتر از ۰,۳ بوده است و نتوانسته به سنجش مفهوم جذابیت پردازد و بقیه بارهای عاملی بیشتر از ۰,۳ بوده است و تاییدکننده شاخص‌ها در اندازه‌گیری متغیرها بوده است.

در جدول شماره ۴ میزان بار عاملی و آماره t برای شاخص‌های متغیر مستقل و وابسته آورده شده است. با توجه به میزان بارهای عاملی فقط یکی از شاخص‌های متغیر جذابیت (وضعیت فرم ساختمان، سبک معماری، فضاهای داخلی و فضاهای

جدول ۴- میزان بار عاملی و آماره t برای شاخص‌های متغیر مستقل و وابسته

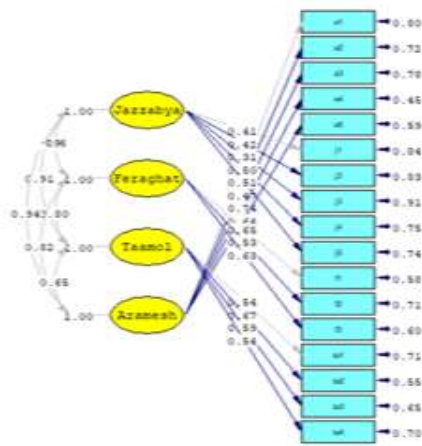
| متغیر | شاخص‌های متغیر مستقل | بار عاملی | آماره t | متغیر | شاخص‌های متغیر وابسته | بار عاملی | آماره t |
|------------|---|-----------|---------|--------------------------------------|---|-----------|---------|
| سبک معماری | حس حضور در مجموعه برخوردار و مناسب | ۵۰ | ۴,۸۲ | وضعیت محیط برای مطالعه کتاب، روزنامه | وضعیت محیط برای مطالعه کتاب، روزنامه | ۳۵ | ۴,۳۲ |
| | ارتباط معنادار کاربریهای کالبدی، فرهنگی و هنری | ۶۸ | ۵,۵۳ | | ایجاد حس ناامنی در اثر حضور دوچرخه سواران و تجمع مردم برای ورزش | ۴۲ | ۴,۶۳ |
| | محدودت‌های فرهنگی، فیزیکی پیاده روی در هنگام شب | ۵۵ | ۶,۴۳ | | کاهش ترس در اثر شهرت (خوش نامی) پارک | ۳۷ | ۴,۳۴ |

| ردیف | متغیر | میانگین | انحراف استاندارد | تفسیر |
|------|---|---------|------------------|---|
| ۱ | میزان حس امنیت در اثر نظارت طبیعی (چشم های خیابان) | ۴,۳۷ | ۴۶ | محدودیت در استفاده از وسایل و امکانات موجود برای گروه های سنی و جنسی مختلف |
| ۲ | اثر تابلواها و بیلوردهای تبلیغاتی در عدم آسایش و راحتی | ۶,۱۰ | ۵۴ | وضعیت مبلمان در میدان شهرداری |
| ۳ | کیفیت محیط از نظر فضای سبز مناسب، هوا و جریان باد | ۶,۵۸ | ۴۹ | دسترسی به پارکینگ عمومی و خصوصی |
| ۴ | میزان سلامت محیط از نظر آلودگی صوتی، بو، زباله، آلودگی آب | ۶,۳۹ | ۶۵ | وضعیت دسترسی به میدان شهرداری |
| ۵ | وضعیت فرم ساختمان، سبک معماری، فضاهای داخلی و فضاهای خارجی | ۵,۴۶ | ۶۳ | وضعیت دسترسی به مغازه و مراکز خرید |
| ۶ | میزان زیبایی شناسی بنا و ساختمان های موجود | ۷,۲۶ | ۷۲ | فراوانی حمل و نقل عمومی، تنوع ایستگاه ها، توزیع ایستگاه ها، مسیر دسترسی به واحد مسکونی، دسترسی مناسب به کاربری های شهری، معابر سایت، کارایی درونی، حمل و نقل عمومی، جاده های شریانی |
| ۷ | کیفیت و کارایی ساختمان و بناهای موجود | ۷,۴۵ | ۶۴ | دسترسی به مراکز و محلات شهر |
| ۸ | تنوع و کارایی امکانات تفریحی | ۷,۳۶ | ۵۸ | میزان تحرک پذیری، نشاط و پویایی موجود |
| ۹ | کفایت امکانات تفریحی به اندازه جمعیت | ۵,۳۲ | ۴۴ | ارتباط کلامی و خوشبوخوردی افراد |
| ۱۰ | در نظر گرفتن تفاوت های سنی و جنسی در امکانات تفریحی موجود | ۴,۲۸ | ۳۸ | احساس ترس و بی رغبتی به حضور در این مکان به علت تجارب منفی قبلی خود یا اطرافیان |
| ۱۱ | میزان اعتماد حاکم بین روابط اجتماعی افراد حاضر در این مکان | ۵,۷۲ | ۵۰ | وجود تحرک و زندگی شبانه در میدان شهرداری |
| ۱۲ | میزان علاقه مندی و وابستگی به میدان | ۶,۴۹ | ۵۵ | علاقه به بازگشت به این مکان |
| ۱۳ | تاثیر ظاهر نا آراسته و زشت برخی کاربری ها مثل رنگ نامناسب، شکستگی و فرسودگی و... در ایجاد حس عدم تعلق | ۸,۳۰ | ۶۵ | رضایت از قیمت اجناس و هزینه کالاها و خدمات |
| ۱۴ | تاثیر رفتارهای غیر بهداشتی اعم از اعتیاد به مواد مخدر در میزان تعلق به مکان | ۴,۶۳ | ۳۹ | رضایت از تعداد مراکز فروش |
| ۱۵ | | ۴,۲۱ | ۴۱ | رضایت از تنوع ارائه محصولات |
| ۱۶ | | ۴,۲۱ | ۴۵ | رضایت از مراکز خرید |
| ۱۷ | | ۸,۲۸ | ۶۶ | کیفیت و قیمت محصولات ارائه شده در شب |
| ۱۸ | | ۸,۰۵ | ۶۷ | قرارگیری مناسب چراغ و تیر برق |
| ۱۹ | | ۸,۴۳ | ۷۳ | وضعیت روشنایی میدان در شب |
| ۲۰ | | ۷,۲۴ | ۵۷ | وضعیت خوانایی مسیر |
| ۲۱ | | ۷,۴۵ | ۷۴ | وضعیت استفاده از رنگ های شاد و آرامش بخش در سقف کاربری ها، کف پیاده راه ها |
| ۲۲ | | ۷,۸۹ | ۶۹ | میزان قسمت های مخوف که بیان گر عدم نورپردازی مناسب در میدان است |

اگر میزان بارهای عاملی مشاهده شده با آزمون t-value از ۱,۹۶ کوچکتر محاسبه شود، رابطه معنادار نیست و در حالت معنی داری نیز باید ارزش t بیشتر از مقدار ۱/۹۶ باشد تا رابطه بین هر

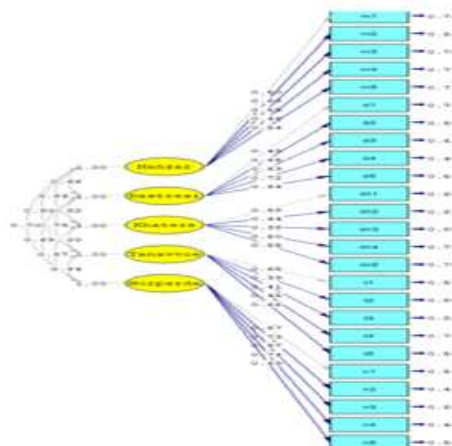
جهت بررسی معنادار بودن رابطه بین متغیرها با شاخص ها از آماره آزمون t یا همان خروجی t-value لیزرل استفاده می شود. چون معناداری در سطح خطای ۰,۰۵ بررسی می شود بنابراین

دسترسی با نورپردازی ۰،۶۹، خاطره‌انگیزی با تنوع ۰،۸۲، خاطره‌انگیزی با نورپردازی ۰،۸۷ و تنوع با نورپردازی ۰،۸۴ ارتباط و همبستگی داشته‌اند. طبق نتایج شکل شماره ۶ ارتباط بین مولفه‌های متغیر وابسته تحقیق به ترتیب عبارت است از: همبستگی بین جذابیت و فراغت ۰،۹۶، جذابیت و تعامل ۰،۹۱، جذابیت و آرامش ۰،۹۴، فراغت و تعامل ۰،۸۰، فراغت و آرامش ۰،۸۲، تعامل و آرامش ۰،۶۵ وجود دارد. بنابراین همبستگی و ارتباط منطقی و معنا دار در تمامی مؤلفه‌ها نسبت به یکدیگر وجود دارد.



شکل ۶- Y-model بین متغیرهای وابسته تحقیق

شاخص با متغیر مورد نظر معنی دار باشد و تبیین کننده مناسبی برای متغیر مورد نظر باشد. طبق نتایج جدول شماره ۴ همه ارتباطات با توجه به آماره‌های t بیشتر از ۱،۹۶ بوده و حاکی از معنی داری بین متغیرها و شاخص‌ها می‌باشد. طبق نتایج این شکل شماره ۵ ارتباط بین مولفه‌های متغیر مستقل تحقیق به ترتیب عبارت است از: همبستگی منظر و چشم‌انداز با دسترسی ۰،۶۶، منظر و چشم‌انداز با خاطره‌انگیزی ۰،۸۳، منظر و چشم‌انداز با تنوع ۰،۸۰، منظر و چشم‌انداز با نورپردازی ۰،۷۰، دسترسی با خاطره‌انگیزی ۰،۸۲، دسترسی به تنوع ۰،۷۹



شکل ۵- Y-model بین متغیرهای مستقل تحقیق

قابل قبول است. همچنین کای اسکور به هنجار شده (AGFI) نیز که تقریباً نزدیک به ۰،۹ به دست آمده، می‌تواند موید برازش مناسب مدل می‌باشد. شاخص ریشه میانگین مربعات خطای برآورد (RMSEA) در این مدل ۰،۰۷ به دست آمده است. همچنین با نزدیکی شاخص‌های NFI، GFI، CFI به مقدار یک و نیکویی برازش سایر شاخص‌ها می‌توان بر انطباق بالای مدل تجربی با مدل مفهومی پژوهش استنباط کرد.

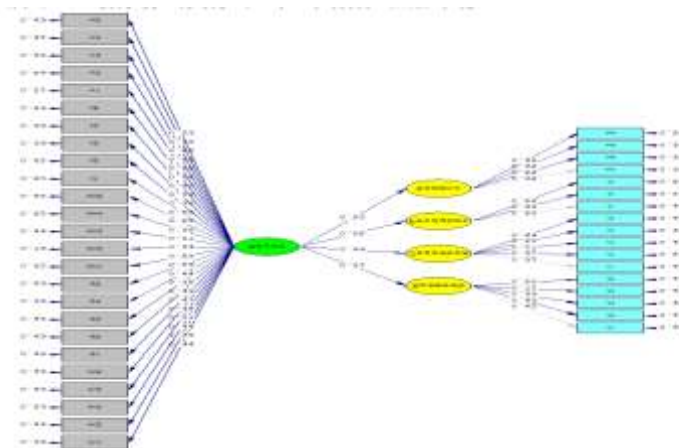
تحلیل مدلسازی ساختاری نقش حیات شبانه در سرزندگی فضاهای شهری رشت جدول شماره ۵، برازش‌های لازم برای مدلسازی ساختاری نقش حیات شبانه در سرزندگی فضاهای شهری را نشان می‌دهد. با توجه به شکل شماره ۵ و جدول شماره ۵ مقدار خطای تقریبی معادل ۰،۰۷ و P-VALUE کمتر از ۰،۱، معادل ۰،۰۰۰۰ و کای اسکور به درجه آزادی ۲،۴۷ است (که مقادیر بین ۳ و ۱ معنی دار هستند) و دارای برازش مطلوب و

جدول ۵- شاخص‌های برازش مدل ساختاری نقش حیات شبانه در سرزندگی فضاهای شهری

| شاخص‌ها | نام شاخص | برازش قابل قبول | برازش مدل |
|-------------------|---------------------------------|-----------------------|-----------|
| برازش مطلق | نیکویی برازش | GFI > ۹۰ | ۰،۸۸ |
| | نیکویی برازش اصلاح شده | AGFI > ۹۰ | ۰،۸۷ |
| برازش تطبیقی | برازش نرمال نشده | NNFI > ۹۰ | ۰،۹۲ |
| | برازش نرمال شده | NFI > ۹۰ | ۰،۹۰ |
| | برازش تطبیقی | CFI > ۹۰ | ۰،۹۳ |
| | برازش افزایش | IFI > ۹۰ | ۰،۹۳ |
| برازش تقلیل یافته | ریشه میانگین مربعات خطای برآورد | RMSEA کمتر از ۱۰ درصد | ۰،۰۷ |

است. بیشترین تاثیر به ترتیب در جذابیت، ایمنی و آرامش، فراغت و تعامل بوده است. در شکل شماره ۷ مدل ساختاری نقش حیات شبانه میدان شهرداری رشت در سرزندگی فضاهای شهری رشت مشاهده می‌شود.

طبق نتایج شکل شماره ۵، حیات شبانه رشت اثرات مثبت و مستقیمی به ترتیب زیر در سرزندگی فضاهای شهری رشت گذاشته است: حیات شبانه در متغیر ایمنی و آرامش امتیاز مستقیم و مثبت ۰,۹۸، در جذابیت با میزان اثر مثبت ۰,۹۹، در متغیر فراغت اثر مستقیم و مثبت ۰,۹۵، و در متغیر تعامل به میزان ۰,۹۳ نقش گذاشته است. طبق نتایج حیات شبانه رشت تاثیر بسیار زیادی بر سرزندگی فضاهای شهری رشت داشته



شکل ۷- مدل‌سازی ساختاری نقش حیات شبانه در سرزندگی فضاهای شهری رشت

نتیجه‌گیری و ارائه پیشنهادها:

در این زمینه کالیناسکیت و همکاران (۲۰۱۸) نیز به این نتیجه رسیدند که فضا بر رفتار گروه‌ها و افراد تاثیر می‌گذارد و از طریق درگیری‌های مداوم بین مردم و محیط زیست تغذیه می‌شود. همچنین در حین تکمیل پرسشنامه، افراد پاسخگو مواردی چون اجرای تئاتر خیابانی، موسیقی زنده، بازارچه‌های مناسبی و نمایشگاه‌ها، فضاهایی برای نشستن‌های طولانی مدت در اطراف میدان شهرداری و.. را رضایت‌بخش می‌دانستند؛ این در حالیست که قربان پور و همکاران (۱۳۹۷) در جهت ستجش شاخص‌هایی مشابه با پژوهش حاضر؛ در معیار کاربری و فعالیت، تنوع فعالیت‌های مردم در پیاده راه، در معیار کالبدی، مبلمان شهری، در معیار دسترسی و ارتباطات، سهولت حرکت در معابر اطراف پیاده راه و در معیار اقلیمی و زیست محیطی، آسایش اقلیمی را نامناسب ارزیابی کردند و پوراحمد و همکاران (۱۳۹۵) نیز با نتایج مشابهی از جمله کیفیت کالبدی و امنیت و شهر ترتیب داد. همان‌گونه که جلال‌الدینی و اوکاتی (۲۰۱۲)، در پژوهش خود اشاره کرده‌اند که چنین فضاهایی با ایجاد فعالیت‌ها و رویدادهای مختلف، می‌توانند به فضاهای پر جنب و جوش و حیاتی تبدیل شوند. نهایتاً مواردی به شرح زیر

در پژوهش حاضر تلاش شده است تا به تحلیل نقش حیات شبانه در سرزندگی فضاهای شهری در میدان شهرداری شهر رشت پرداخته شود. چرا که فضاهای شهری کنونی به دنبال کلانشهرهایی هستند که هم شب دارند و هم روز. این اتفاق به مرور از جذابیت و تازگی و تنوع به سمت یک نیاز و ضرورت برای شهرهای بزرگ در حال حرکت است و لازم است زیست پذیری در شب‌ها مورد توجه ویژه‌ای قرار گیرند. بدین منظور در پژوهش حاضر مدل تحلیل عاملی متغیر مستغل (حیات شبانه) شامل ۵ متغیر پنهان و مکنون و ۲۵ متغیر مشاهده شده (شاخص‌ها) است. ۱۷ متغیر مشاهده شده برای ستجش متغیر وابسته (سرزندگی) در نظر گرفته شده است. که نتایج نهایی حاکی از آن است که حیات شبانه رشت اثرات مثبت و مستقیمی به ترتیب زیر در سرزندگی فضاهای شهری رشت گذاشته است: حیات شبانه در متغیر ایمنی و آرامش امتیاز مستقیم و مثبت ۰,۹۸، در جذابیت با میزان اثر مثبت ۰,۹۹، در متغیر فراغت اثر مستقیم و مثبت ۰,۹۵، و در متغیر تعامل به میزان ۰,۹۳ نقش گذاشته است. طبق نتایج حیات شبانه رشت تاثیر بسیار زیادی بر سرزندگی فضاهای شهری رشت داشته است. بیشترین تاثیر به ترتیب در جذابیت، ایمنی و آرامش، فراغت و تعامل بوده است.

- تعبیه سرویس بهداشتی در اطراف میدان که امکان ماندن طولانی مدت را به خصوص برای کودکان امکان پذیر نماید.
- تاکید بر افزایش تنوع خوراکی‌های خیابانی؛ چرا که خیابان‌هایی که عمدتاً برای غذا خوردن با اولویت حداکثری عابر پیاده مورد استفاده قرار می‌گیرند، در سرزندگی و پویایی حیات شبانه بسیار موثراند.
- استفاده از نورپردازی مسیرها، معابر، ساختمان‌ها، المان‌ها و عناصر شهری، میلمان شهری و نورپردازی‌های مناسب.

تعارض منافع: بنابر اظهار نویسندگان مقاله حاضر فاقد هرگونه تعارض منافع بوده است

References:

- ۱- Ahmadi, Fereshteh; Nikbakht, Behnaz. (2015). "Urban Park Design Based on the Analysis of the Relationship between City Form and Vitality (Case Study: Hemmatabad Neighborhood)", 3rd International Congress of Civil Engineering, Architecture and Urban Development, Tehran, Permanent Secretariat of the International Civil Congress, Architecture and Urban Development, Shahid Beheshti University. (in Persian)
- ۲- Asadi, Ahmad; Hosseinabadi, Saeed; Mawdudi Arkhodi, Mehdi. (2020). "Modeling the relationship between urban vitality and the sense of spatial belonging in the city of Ghaen", Scientific Quarterly of Urban Research and Planning, Volume 11, Volume 40, pp: 17-30. (in Persian)
- ۳- Ashrafi, Yusuf; Poorahmad, Ahmad; Rahnamaei, Mohammad Taghi; Rafieian, Mojtaba. (2014). "Conceptualization and Typology of Contemporary Urban Public Space", Geographical Research in Urban Planning, Volume 2, pp: 464-470. (in Persian)
- ۴- Barghi, Hamid; Taghdisi, Ahmad. (2008). Study of how Islamic cities are formed and its characteristics, Proceedings of the first conference on the Islamic utopia, University of Isfahan Press. (in Persian)
- ۵- Bengi, Sena Işıklar. (2017). "Vitality of The Cities" International Journal of Architectural Engineering Technology, 2017, 4, pp: 18-23.
- ۶- Crespo, Richardo. (2012). "Spatially explicit invrwise modeling for urban planning", journal of Applied Geography, No. 34. Oxforg.
- ۷- Demet ORUÇ, Gülden, GİRİTLİOĞLU, Cengiz. (2008). "The evaluation of urban quality

- را جز پیشنهادات پرسشگران جهت ارتقای نقش حیات شبانه در سرزندگی میدان شهرداری شهر رشت می‌دانستند:
- هدایت ترافیکی که در اطراف پیاده راه فرهنگی شهر رشت ایجاد می‌شود به خیابان‌های اطراف.
- ایجاد پارکینگ‌های طبقاتی در محل‌هایی نزدیک میدان شهرداری که این امر می‌تواند ضمن ایجاد سهولت برای کاربران، حجم وسیعی از ترافیک ایجاد شده را سامان دهد.
- تقویت و حمایت از فعالیت‌های جذاب هنری-فرهنگی در شب‌ها که خودجوش یا سازمان یافته شکل می‌گیرند.

ملاحظات اخلاقی:

- پیروی از اصول اخلاق پژوهش:** در مطالعه حاضر فرم‌های رضایت نامه آگاهانه توسط تمامی آزمودنی‌ها تکمیل شد.
- حامی مالی:** هزینه‌های مطالعه حاضر توسط نویسندگان مقاله تامین شد.

and vitality of the Istanbul historical peninsula-Eminönü district" ITU A|Z VOL: 5 NO: 1, pp: 97-117.

- ۸- Ebrahimi, Mohammad Hassan. (2009). "Square; Undefined spaces of Iranian cities ", city identity, year 3, number 4, pp: 107-120. (in Persian)
- ۹- Faizi, Saeedeh; Basiri, Mostafa. (2016). "Study of the importance of lighting in promoting nightlife in urban spaces (case study: Maghsoudieh traditional neighborhood of Tabriz)", Journal of Applied Research in Geographical Sciences, 20th year, No. 58, pp: 17-34. (in Persian)
- ۱۰- Florida, Richard. (2005). cities and creative class, Routledge, New York-London.
- ۱۱- Goli, Ali; Zad Vali Khajeh, Shahrokh; Zadoli, Fatemeh. (2013). "Evaluation of Gender Attitude in the Design of Urban Spaces (Case Study: Shams Tabriz Women's Park)", Journal of Women in Development and Politics, No. 2, pp: 188-191. (in Persian)
- ۱۲- Ghorbanpour, Maryam; Zali, Nader; Yurdkhani, Mukhtar; Azadeh, Seyed Reza. (2018). "Evaluation of effective components on strengthening vitality in urban sidewalks (Case study: Alam al-Huda sidewalk in Rasht)", Journal of Human Settlement Planning Studies Volume 13, Number 1, pp: 123- 105. (in Persian)
- ۱۳- Hafeznia, Mohammad Reza. (2012). Politics and Space, Tehran, Papoli Publications. (in Persian)
- ۱۴- Habibian, bahar; Hatami Nejad, Hossein. (2020). "Explaining the impact of urban neighborhood vitality from the dimensions of spatial attachment, the study of Ahvaz", Spatial Planning and Planning, Volume 24, Number 1, pp: 101-112. (in Persian)

- ۱۵-Hassan, Abbas M, Lee, Hyowon.(2014). "The paradox of the sustainable city: definitions and examples", *Environment Development and Sustainability* ,pp: ۱-۲۰.
- ۱۶-Hiebert, Ray E (2005).. *Commentary: New Technologies, Public Relations, and Democracy. Public Relations Review* 31,pp: 1-9.
- ۱۷-hollands, robert, chatterton, paul .(2003). "Producing Nightlife in the New Urban Entertainment Economy: Corporatization, Branding and Market Segmentation", *International Journal of Urban and Regional Research*, Volume ۲۷,۲ , pp:۳۶۱-۸۵.
- ۱۸-Jalaladdini, Siavash, Oktay, Derya. (2011). "Urban Public Spaces and Vitality: A Socio-Spatial Analysis in the Streets of Cypriot Towns", *Asia Pacific International Conference on Environment-Behaviour Studies, Salamis Bay Conti Resort Hotel, Famagusta, North Cyprus*,pp: 7-9.
- ۱۹-kalinauskaite, indre, haans, antal, a. w. de kort, yvonne, a. ijsselsteijn, wijnand. (2018). "Atmosphere in an urban nightlife setting: A case study of the relationship between the socio-physical context and aggressive behavior", *Scandinavian Journal of Psychology*.
- ۲۰-Karami, Soroush, Fakhraee, Abbas, Karami, Sanaz. (2015). "Studying the Effect of Accessibility and Vitality on Urban Space Efficiency in Iran (Case Study: Hamadan City)", *International Journal of Architecture and Urban Development* ,Vol.5, No.1.
- ۲۱-Khastoo, Maryam; Saeedi Rezvani, Navid.(2010). "Factors affecting the vitality of urban spaces, creating a vibrant urban space based on the concept of" pedestrian shopping center ", *Journal of City Identity*, Fourth Year, No. 6, pp: ۷۴-۶۳.(in Persian)
- ۲۲-Katz, Jonathan. (1979). *Fez: The Ideal and the Reality of the Islamic City*, Aga Khan Award for Architecture.
- ۲۳-Khorasanizadeh, Farnoosh; Saberi, Hamid; Momeni, Mehdi; Mousavi, Mir Najaf.(2020). "Structural explanation of the factors affecting vitality in public spaces of Isfahan from the perspective of citizens and tourists", *Vol. 24, No. ۷۲*, pp: ۱۵۱-۱۸۱.(in Persian)
- ۲۴-Kokbi, Leila; Izadi Kharamah, Hassan; Abdullah, Hassan; Soleimani, Roghayeh. (2012). "Collective life in the public green space, an attitude towards socio-cultural diversity of space use; Case Study: Shiraz Long Garden Linear Park ", *Urban Research and Planning*, Volume 3, Number 11, pp: 97-114 .(in Persian)
- ۲۵-Liu, Shaojun, Zhang, Ling, Long, Yi. (2019). "Urban Vitality Area Identification and Pattern Analysis from the Perspective of Time and Space Fusion", *Sustainability* 11(15),pp:4032.
- ۲۶-Lindell, Iida, Norström, Jennifer, Byerley, Andrew.(2016). *new city visions and the politics of redevelopment in dar es salaam*, nordiska afrikainstitutet uppsala.
- ۲۷-L.atlas, - Rondoll. (2013). *21st century security and cpted designing for critical infrastructure protection and crime prevention*. CRC press. London and New York.
- ۲۸-Lungo, M; (2001) : "Urban Sprawl and Land Regulation in Latin America", *Land Lines*, Vo.1.13, No.2.
- ۲۹-Mohammadi Deh Cheshmeh, Pejman, (2019): "Analysis of the role of sidewalks in urban vitality (Case study: Ferdowsi Street, Isfahan)", *Year 6, No. 1*, pp: 19-38 .(in Persian)
- ۳۰-Passmore, Holli-Anne, Howell, Andrew J(2014), "Nature involvement increases hedonic and eudaimonic well-being: A two-week experimental study", *Ecopsychology*, Vol.6, No.3 , pp:148-154.
- ۳۱-New Cities Foundation (2015) *New Cities and Concepts of Value: Planning, building, and responding to new urban realities - Reflection and Analysis of themes emerging from Cityquest - KAEC Forum*.
- ۳۲-Pourahmad, Ahmad; Zanganeh Shahraki, Saeed; Safaei Rineh, Mostafa, (2016): "Analysis of the role of urban sidewalks in promoting the vitality of urban spaces (Case study: 17 Shahrivar sidewalk, Tehran)", *Urban Planning Geography Research*, Volume 4, Number 2, pp 175- 1۹۵.(in Persian)
- ۳۳-Rabbani, Rasool; Habibi, Safdar.(2011)."Analysis of the role of urban spaces in creating social capital", *Urban Studies*, first year, first issue, pp: 1-1۸.(in Persian)
- ۳۴-Rezazadeh, Razieh; Mohammadi, Maryam, (2010): "Study of women's presence in urban spaces", *City Identity*, No. 12, Year 6, pp: 15-2۶ .(in Persian)
- ۳۵-Rosario Jackson, Maria, Kabwasa-Green, Florence, Herranz, Joaquin.(2008). *Cultural Vitality in Communities :Interpretation and Indicators*,The urban Institute.
- ۳۶-Salehi Amiri, Seyed Reza; Khodaei, Reza; Poor Khyber, Reza. (2011)."Indicators of security analysis in urban spaces", the third conference on urban planning and management, Mashhad.(in Persian)
- ۳۷-Santani, Darshan, Biel, Joan-Isaac, Labhart, Florian, Truong, Jasmine, Landolt, Sara, Kuntsche, Emmanuel, Gatica-Perez, Daniel.(2016) . *The Night is Young: Urban Crowdsourcing of Nightlife Patterns*, UbiComp, Heidelberg, Germany, Publication rights licensed to ACM.
- ۳۸-Shams al-Dini, Ali; Nasibi, Sasan, (2019). "The role and position of urban furniture arrangement in the freshness and vitality of urban spaces (Case study: Eleven areas of Shiraz Municipality)", *Urban Research and Planning*, Vol. 10, No. 37, pp: ۸۳-۹۶.(in Persian)

۳۹-Soltanzadeh, Hossein. (2006). Urban Spaces in the Historical Textures of Iran, Third Edition, Tehran, Cultural Research Office.(in Persian)
۴۰-Tabibian, Manouchehr; Mousavi, Mir Jalal, (2013): "Study of the role of beautification and improving the quality of the environment on urban vitality (case study: the garden of the historical city of Maragheh)", Armanshahr Architecture and Urban Planning, No. 17, pp: 269-2۴۲.(in Persian)
۴۱-Taherkhani, Habibollah, (2002): "Urban design to create defensible urban spaces", Urban Management, No. 9, pp: 88-9۰.(in Persian)
۴۲-Vahdat, Salman, Sajjadzadeh, Hassan; Karimi Consultant, Mehrdad, (2015): "Explaining the dimensions affecting the street landscape in order

to improve the landscape reading of urban spaces", Urban Studies, No. 15, pp: 17-36.(in Persian)
۴۳-Xu, Xiaodong, Xu, Xinhai, Guan, Peng, Ren, Yu, Wang, Wei, Xu, Ning(2018): "The Cause and Evolution of Urban Street Vitality under the Time Dimension: Nine Cases of Streets in Nanjing City, China", Sustainability, 10, p:2797.
۴۴-Ye, Yu, Li, Dong, Liu, Xingjian.(2017). How block density and typology affect urban vitality: an exploratory analysis in Shenzhen, China, Urban Geography.
۴۵-Zeita, Camilo. (2009). Building a city based on artistic principles, translated by Gharib, Fereydoun, Tehran, University of Tehran.(in Persian).